

МИНОБРНАУКИ РОССИИ
Федеральное государственное бюджетное образовательное
учреждение высшего профессионального образования
**«Гжельский государственный
художественно-промышленный институт»**
(ГХПИ)

УТВЕРЖДАЮ

Ректор ГХПИ

Б.В. Илькевич

ОТЧЕТ
о работе экспериментальной площадки
РАО на базе ГХПИ за 2012 г.

***Тема:** «Ресурсный центр как модель оптимизации образовательных технологий в деле профессионального становления молодежи (на примере народных художественных промыслов России)»*

Руководитель: Илькевич Б.В.

Заместитель: Андреева А.А.

пос. Электроизолятор
2013

Техническое редактирование и компьютерная вёрстка *Н.В. Чекан*

Формат 60x90 1/16. Гарнитура «Таймс»
Печ. л. 5,5. Тираж 100 экз. Зак. № 209-13

ФГБОУ ВПО «Гжельский государственный художественно-промышленный институт»
140155, Московская обл., Раменский р-н, пос. Электроизолятор, д. 67

Отпечатано в учебно-издательском отделе ГГХПИ





Содержание

Структура Ресурсного центра	4
Введение	5
Итоговый отчет о деятельности экспериментальной площадки РАО	7
Состав Координационного совета на 2012 г.	30
Перечень учебных заведений, готовящих кадры для НХП РФ	31
Перечень предприятий и организаций НХП РФ	34
Модель связей РЦ с учебными заведениями	37
Модель связей РЦ с партнерами	38
Тематика докладов ППС на Международной научно-практической конференции «Образование, наука, культура» 23.11.2012 г. относительно развития НХП России	39
План работы Совета Ресурсного центра на 2012–2016 гг.	40
Ходатайство о пролонгировании деятельности экспериментальной площадки РАО на базе ГГХПИ	45
Тематика диссертаций ППС ГГХПИ	67
Заключение	69
Приложения: План работы ОУИР на 2012 год	71
Письмо в Комитет по образованию Раменского района	73
Программа ГГХПИ по непрерывному профессионально-митивизирующему художественно-промышленному образованию молодого поколения Раменского района Московской области на период 2012–2016 гг.	74
Договор о сотрудничестве с Ассоциацией НХП РФ	75
Программа проведения семинара «Проблемы и перспективы развития художественно-промышленного образования» (1 марта 2012 г.)	78
Правительственная телеграмма	79
Программа IV Международного фестиваля «Художественная керамика» (25 мая 2012 г.)	80
Программа Всероссийского съезда талантливой молодежи	81
Письмо в Администрацию Раменского района	82
Программа проведения Всероссийской научно-практической конференции «Развитие художественно-промышленного образования в современной России» 6 декабря 2012 г.	83
Анкета для участников научно-практической конференции	84
Сертификат за участие в региональном семинаре	86
Удостоверение полномочного регионального представителя ООД «Одаренные дети – будущее России»	87

Структура Ресурсного центра



7. Проводятся ли в Вашем учебном заведении маркетинговые исследования востребованности на рынке труда реализуемых в ОУ специальностей? Если да, то с чьей помощью?

1. Не проводим.
2. Проводим самостоятельно.
3. Заказываем сторонним организациям.

8. Что, на Ваш взгляд, помогло бы решить проблемы в подготовке специалистов данного профиля?

1. Объединение учебных учреждений в образовательные кластеры на ассоциативных принципах.
2. Присоединение Вашего образовательного учреждения к ресурсному центру на базе другого образовательного учреждения.
3. Преобразование Вашего учебного заведения в ресурсный центр.

9. Ваше отношение к публикации списков неэффективных учебных заведений.

Оргкомитет



Гжельский фарфор на выставке 01.03.2012 г.
(ЦВК Экспоцентр, г. Москва)

Анкета
для участников Всероссийской научно-практической конференции
«Развитие художественно-промышленное образование
в современной России»
6 декабря 2012 г. (Москва)

1. Данные об участнике конференции

Фамилия, имя, отчество _____

Какое учебное заведение представляете _____

2. Какова численность студентов Вашего учебного заведения по специальности «декоративно-прикладное искусство»?

Около _____ чел.

3. Планируется ли увеличение приема студентов на данную специальность?

1. Да. 2. Нет.

4. Сотрудничаете ли Вы с учебными заведениями Вашего и соседних регионов?

1. Да. 2. Нет.

5. Какие основные направления социального партнерства использует Ваше учебное заведение при взаимодействии с работодателем? (Отметьте, пожалуйста, все подходящие ответы)

1. Использование материально-технической базы предприятия для организации производственных практик, курсового и дипломного проектирования.
2. Использование кадрового потенциала предприятия.
3. Участие в разработке содержания образовательных программ.
4. Участие в независимой оценке качества обучения.
5. Участие учебного заведения в реализации программ повышения квалификации и переподготовки кадров предприятия.
6. Трудоустройство выпускников _____
7. Другое (что именно?) _____

6. Как вы считаете, какие факторы в наибольшей степени помогают Вашим выпускникам получить работу? (Отметьте, пожалуйста, все подходящие ответы)

1. Высокий уровень сформированности профессиональных компетенций.
2. Высокий уровень сформированности общих профессиональных компетенций: ответственность, дисциплинированность, умение работать в команде и т.д.
3. «Имя» (бренд) учебного заведения.
4. Социальное партнерство с работодателями.
5. Целевая подготовка кадров для конкретных предприятий, организаций.
6. Дефицит кадров по данной специальности.
7. Другие факторы (какие именно?) _____

Введение

В настоящее время, в силу известных причин, предприятия народных художественных промыслов России находятся в тяжелом финансово-экономическом положении. В то же время, в отрасли функционирует большое количество малых и средних предприятий, поддержка которых из средств федерального бюджета практически не осуществляется.

Не достаточно используется на предприятиях НХП характерная для них маркетинговая инновационная деятельность, которая касается в основном процесса производства и реализации изделий народных мастеров, а не технологическая, связанная с внедрением нового оборудования, использованием новейших технологий и требующая зачастую значительных финансовых вложений. Это обусловлено спецификой НХП, для которых характерна высокая доля ручного творческого труда. Маркетинговые инновации менее связаны с риском, чем технологические, но чаще копируются конкурентами. Эти процессы затрагивают вопросы управления, сбыта и коммуникации, например, новый способ продаж, новая презентация товара, новая форма торговли, новый вид рекламы, новая комбинация эстетических и функциональных свойств, новое применение известного товара, новое средство платежа.

Сегодня, когда предприятия народных промыслов оказались не в самых благоприятных условиях функционирования и развития, решающими факторами для них должны стать требования рынка, спрос и предпочтения потребителей, что будет способствовать всплеску инновационной активности предприятий НХП. А государство, в свою очередь, должно поддерживать все начинания субъектов народных промыслов в этом направлении, так как вопрос сохранения художественных промыслов – это задача государственной важности.

Дрожжин Г.А.
Демченко А.А.



**Всероссийская научно-практическая конференция
«Развитие художественно-промышленного образования
в современной России»
(6.12.2012 г., ЦВК Экспоцентр, г. Москва)**



Открытие конференции



Участники конференции

ПРОГРАММА

**проведения Всероссийской научно-практической конференции
«Развитие художественно-промышленного образования
в современной России» 6 декабря 2012 г. (четверг)**

ЦВК «Экспоцентр», павильон № 7, зал № 3 «Ладья–2012», м. «Выставочная»

- 13.00– – открытие семинара.
- 13.35 **Дрожжин Геннадий Александрович** – председатель Правления Ассоциации «Народные художественные промыслы России», член Совета при Президенте Российской Федерации по культуре и искусству
- 13.35– – **Илькевич Борис Владимирович** – ректор Гжельского государственного художественно-промышленного института, д.п.н, профессор
- 14.00 **«Развитие художественно-промышленного образования в современной России»**
- 14.00– – **Демин Виктор Михайлович** – Президент Союза ССУЗов России, д.п.н., профессор
- 14.10 **«Основные направления модернизации ССО»**
- 14.10– **Темиров Таймураз Владимирович** – директор института культурологи РАО, д.п.н.
- 14.20 **«Развитие и образование детей в современных социокультурных условиях»**
- 14.20– **Филиппов Юрий Владимирович** – зав. кафедрой культурологии Нижегородского государственного архитектурно-строительного университета, д.п.н., профессор
- 14.30 **«О развитии гончарного мастерства»**
- 14.30– **Андреева Алла Александровна** – доцент ГГХПИ, к.п.н., заслуженный работник культуры РФ.
- 14.40 **«Задачи Ресурсного центра мастеров НХП РФ»**
- 14.40– **Алферов Александр Петрович** – Председатель художественно-экспериментального Совета по НХП Ярославской обл.
- 14.50 **«Организация повышения квалификации работников ЦДО»**
- 14.50– **Акентьев Сергей Александрович** – ген. директор ООО «Керамика Гжели»
- 15.00 **«Перспективы развития детских керамических студий в рамках госпрограммы поддержки малого и среднего бизнеса»**
- 15.00– **Апатенко Неонелла Федоровна** – Председатель Центрального Совета ООД, профессор ЮНЕСКО, академик Российской муниципальной Академии
- 15.10 **«Одаренные дети – будущее России»**
- 14.15 – Обмен мнениями.

МИНОБРНАУКИ РОССИИ
Федеральное государственное бюджетное
образовательное учреждение
высшего профессионального образования
«Гжельский государственный
художественно-промышленный институт»
(ГЖХПИ)

д/ос. Электросталь, д.67, Раменский район,
Московская область, 140155
Телефон: (8-496-46) 47-640, Факс: (8-496-46) 47-640
E-mail: mgzhel@yandex.ru
ОКПО 02966497 ОГРН 1025005117213
ИНН/КПП 5040036468/504001001

№ 767
на № _____

Первому Зам. главы
Администрации Раменского
Муниципального района
О.М. Борисову

Уважаемый Олег Михайлович!

В рамках XIII Выставки-ярмарки народных художественных промыслов «Ладья. Зимняя сказка-2012» 6 декабря 2012 года, в 13⁰⁰ часов, будет проводиться Всероссийская научно-практическая конференция «Развитие художественно-промышленного образования в современной России».

Ведущие:

Г.А. Дрожжин – председатель Правления Ассоциации «Народные художественные промыслы России», член Совета при Президенте Российской Федерации по культуре и искусству.

Б.В. Илькевич – доктор педагогических наук, профессор, ректор Гжельского государственного художественно-промышленного института.

Просим откомандировать для участия в семинаре следующих руководителей по Гжельскому региону:

Заведующих детскими садами:

- №28 – С.М. Антипову
- №34 – Л.Л. Кукушкину
- №37 – Т.Г. Моисееву
- №38 – С.А. Рязанцеву
- №44 – Г.В. Стрелкову
- №66 – В.П. Голованову
- №76 – Л.Л. Зайцеву

Директоров школ:

- Малкину Валентину Афанасьевну
- Шелепова Василия Павловича
- Борисову Елену Александровну
- Гребенникову Наталью Викторовну
- Степину Наталью Викторовну (Прогимназия №48)

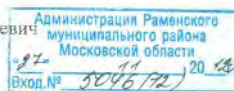
Место проведения: ЦВК «Экспоцентр», конференц-зал павильона №7 зал 3.

Программа конференции прилагается.

Ректор ГЖХПИ

Исп.: А.А. Андреева
Тел.: 8-916-314-02-41

Б.В. Илькевич



МИНОБРНАУКИ РОССИИ
Федеральное государственное бюджетное образовательное учреждение
высшего профессионального образования
«Гжельский государственный художественно-промышленный институт»
(ГЖХПИ)

УТВЕРЖДАЮ
Ректор ГЖХПИ
профессор, д.п.н.

Б.В. Илькевич

**Итоговый отчет
о деятельности экспериментальной площадки РАО
«Ресурсный центр как модель оптимизации
образовательных технологий в деле профессионального
становления молодежи (на примере народных
художественных промыслов России)»**

Гжель
2012



Общероссийское общественное движение «Одаренные дети – будущее России»
Московский Международный Форум «Одаренные дети»
Префектура ЮВАО города Москвы
Ассоциация Землячеств города Москвы
РАО «Роснефтегазстрой»
Детская школа искусств им. М.А. Балакирева
Типографии АИЦ «Наука» РАН

**ПРОГРАММА
ВСЕРОССИЙСКОГО СЪЕЗДА ТАЛАНТЛИВОЙ МОЛОДЕЖИ**

«Добровольчество - нравственный идеал нашего времени»

17-18 октября 2012 года

Детская школа искусств им. М.А. Балакирева, Москва, ул. Ферганская, 23

1-й день

- 10-00 - Регистрация делегатов и гостей съезда
- Выставка плакатов лауреатов форума
- «Добровольчество - нравственный идеал нашего времени»
- Представление журнала «Одаренные дети» и книги «Одаренные дети»
- Фотоконкурс "Гражданское общество глазами добровольцев"
- Презентация успехов и достижений лауреатов Московского Международного форума «Одаренные дети» «Судьба лауреата».
- Неформальная встреча с Почетными гостями и представителями СМИ
- Концерт лауреатов Московского Международного Форума «Одаренные дети»
- 12-00 - Торжественное открытие съезда
- Выступление Почетных гостей и награждение лауреатов ММФ «Одаренные дети»
- Орденом «Молодое дарование России»
- 14-45 - Пленарное заседание
- Отчётный доклад председателя Центрального совета Алатенко Н.Ф.
- 15-00 - Выступления делегатов съезда по 12 направлениям молодежной политики
- Награждение лауреатов, неоднократно занимавших высшие призовые места Московского Международного Форума "Одаренные дети" Орденом "Молодые таланты России".
- 17-00

2-й день

- 10-00 - Обсуждение основных тем Съезда на секциях и круглых столах:
- 1 Молодежь в науке и образовании
 - 2 Молодежь и экономика страны
 - 3 Власть и молодежная политика
 - 4 Культура и молодежь
 - 5 Молодежь, СМИ и Интернет
 - 6 Закон и молодежь
 - 7 Молодежь, здоровье и спорт
 - 8 Добровольчество и гражданская позиция молодежи
 - 9 Молодежная политика и семья
 - 10 Талантливая Молодежь – важнейший ресурс общества
 - 11 Современная молодежь в мире глобальных перемен
- 12-00 - Перерыв на чай
- 12-30 - Мастер-класс «Молодежь на рынке труда»
- 13-30 - Ярмарка правовых консультаций для молодежи
- 14-30 - Советы практиков рынка электронной коммерции
- 15-30 - Звездный мастер-класс по всестороннему развитию личности
- 16-30 - Награждение членов Центрального Совета и Попечительского Совета ООД «Одаренные дети – будущее России», членов Оргкомитета Московского Международного Форума «Одаренные дети» и членов жюри, педагогов, руководителей детских и юношеских творческих коллективов, органов образования и культуры, образовательных учреждений, Орденом «Волонтерская доблесть» и Медалью «За волонтерское делание»
- 17-00 - Принятие итоговой резолюции Съезда. Фотографирование на память.

Тему Вашего выступления просим направить по E-mail: apatenko1944@mail.ru

**ПРОГРАММА
IV МЕЖДУНАРОДНОГО ФЕСТИВАЛЯ
«ХУДОЖЕСТВЕННАЯ КЕРАМИКА»
25 мая 2012 г.**

№ п/п	Наименование мероприятия	Время	Место проведения
1	Встреча и регистрация участников фестиваля	9.00–12.00	Фойе
2	Торжественное заседание, посвященное открытию фестиваля	11.00–12.00	Актный зал
3	Открытие персональной выставки Е.В. Платова	12.15–12.45	Ауд. 207
4	Открытие персональной выставки В.П. Сидорова	12.45–13.15	Музей ГГХПИ
5	Круглый стол «Проблемы и перспективы развития художественно-промышленного образования»	13.30–15.00	Ауд. 114
6	Мастер-класс по росписи. Исполнители: И.А. Хазова, О.М. Сысоева	13.30–15.00	Мастерская № 1
7	Мастер-класс по гончарному искусству. Исполнители: С.Н. Никулин, Д. Шайхметова	13.30–15.00	Мастерская № 2
8	Мастер-класс по росписи. Исполнитель: Е.А. Булойчик	13.30–15.00	Мастерская № 3
9	Ознакомление с экспозициями: выставка В.П. Сидорова выставка Е.В. Платова выставка конкурсных работ в категории «Профи» выставка конкурсных работ в категории «Студент»	13.30–15.00	Музей ГГХПИ Ауд. 107
			Фойе Ауд. 107
10	Подведение итогов фестиваля, вручение наград победителям и лауреатам	15.30–16.00	Актный зал
11	Торжественный ужин	16.10	Столовая ГГХПИ

Введение

Одним из путей сохранения и восполнения духовного потенциала государства как основы его нравственной безопасности является реализация комплексных мер по развитию народных художественных промыслов, способствующих всестороннему и полноценному развитию и воспитанию подрастающего поколения на исторических корнях национального самосознания.

Народные художественные промыслы как вид народного искусства, представляющий важную составляющую отечественного и мирового культурного наследия, требуют внимательного и бережного отношения со стороны органов управления всех уровней власти.

Законодательное обеспечение сохранения народных художественных промыслов базируется на мерах государственной поддержки, предусмотренных Федеральным законом от 6 января 1999 года № 7-ФЗ «О народных художественных промыслах».

Учитывая, что сохранение народных художественных промыслов является долгом и обязанностью государства, приоритетным направлением государственной культурной политики, по инициативе Рособразования распоряжением Правительства Российской Федерации от 4 апреля 2002 года № 430-р был создан Гжельский государственный художественно-промышленный институт в целях привлечения молодежи к развитию промысла, являющегося предметом национального престижа и сохранения стабильных творческих коллективов художников и мастеров.

В целях решения научных, кадровых и организационных задач профессиональной подготовки и обучения ремеслу молодежи во избежание невосполнимой утраты национального культурного наследия постановлением Президиума Российской академии образования Гжельский государственный художественно-промышленный институт получил статус экспериментальной площадки – Ресурсный центр мастеров народных художественных промыслов России.

В рамках создаваемой системы ресурсного обеспечения народных промыслов и в целях осуществления конкретных мероприятий в этой сфере Федеральное агентство по образованию совместно с Российской академией образования поручило Гжельскому государственному художественно-промышленному институту изучить состояние дел с кадровой обеспеченностью народных промыслов и определить перспективную потребность в подготовке профессиональных кадров для этой сферы.

*Из письма от 15.08.2007 г. № 1348/12-14
заместителя руководителя Рособразования А.А. Казенова
руководителям органов местного самоуправления*



РОССИЙСКАЯ АКАДЕМИЯ ОБРАЗОВАНИЯ

СВИДЕТЕЛЬСТВО

В соответствии с п. 25 ст. 33 Закона Российской Федерации «Об образовании» настоящим удостоверяется, что ГОУ ВПО «Гжельский государственный художественно-промышленный институт», расположенное по адресу: 140155, Московская область, Раменский район, пос. Электроизолитор, д. 67

ПОЛУЧИЛО
ОБЩЕСТВЕННУЮ АККРЕДИТАЦИЮ В РОССИЙСКОЙ
АКАДЕМИИ ОБРАЗОВАНИЯ

и по своему статусу является экспериментальной площадкой
Российской академии образования на основании
Постановления Бюро Президиума
Российской академии образования
(протокол № 9 от 11 октября 2006 г.)

Свидетельство действительно до «31» декабря 2011 года

Президент
Российской академии
образования



Н.Д.Никандров

г. Москва
Регистрационный номер № А-18/96 от 12 октября 2006 г.



ПРАВИТЕЛЬСТВЕННАЯ
ТЕЛЕГРАММА

Принем: 7/4 1574 час. мин.	Для заметок адресата
Бланк № 000341	
Принял: [подпись]	

ТЕЛЕГРАММА

МОСКВА 274/11 132 7/4 1504=

ПРЕДСЕДАТЕЛЬ ПРАВИТЕЛЬСТВА РОССИЙСКОЙ ФЕДЕРАЦИИ
УВЕДОМЛЕНИЕ ТЕЛЕГРАФОМ Г МОСКВА 218 УЛ КРЖИЖАНОВСКОГО Д 21/33
АССОЦИАЦИЯ „НАРОДНЫЕ ХУДОЖЕСТВЕННЫЕ ПРОМЫСЛЫ РОССИИ“
УЧАСТНИКАМ, ОРГАНИЗАТОРАМ И ГОСТЯМ XXVII КОНФЕРЕНЦИИ АССОЦИАЦИИ
„НАРОДНЫЕ ХУДОЖЕСТВЕННЫЕ ПРОМЫСЛЫ РОССИИ“=

ПРИВЕТСТВУЮ УЧАСТНИКОВ, ОРГАНИЗАТОРОВ И ГОСТЕЙ КОНФЕРЕНЦИИ.
ВСЕМИРНО ИЗВЕСТНЫЕ ХУДОЖЕСТВЕННЫЕ ПРОМЫСЛЫ –ХОХЛОМА И ГЖЕЛЬ,
РОСТОВСКАЯ ФИНИФТЬ И ОРЕНБУРГСКИЕ ПУХОВЫЕ ПЛАТКИ, ВОЛОГОДСКОЕ
КРУЖЕВО И КАСЛИНСКОЕ ЛИТЬЕ –ИЗДРЕВЛЕ БЫЛИ ГОРДОСТЬЮ НАШЕЙ СТРАНЫ,
ВАЖНОЙ, НЕОТЪЕМЛЕМОЙ ЧАСТЬЮ НАЦИОНАЛЬНОГО КУЛЬТУРНОГО НАСЛЕДИЯ.
В ПРИСТИНЕ УНИКАЛЬНЫХ ПРОИЗВЕДЕНИЯХ, СОЗДАННЫХ МНОГИМИ
ПОКОЛЕНИЯМИ ТАЛАНТЛИВЫХ МАСТЕРОВ, ВОПЛОТИЛИСЬ ЭСТЕТИЧЕСКИЕ И
ДУХОВНЫЕ ИДЕАЛЫ НАШЕГО НАРОДА. УВЕРЕН, ЧТО В ХОДЕ ФОРУМА ПРОЙДЕТ
ШИРОКОЕ, ЗАИНТЕРЕСОВАННОЕ ОБСУЖДЕНИЕ НАСУЩНЫХ ПРОФЕССИОНАЛЬНЫХ
ПРОБЛЕМ, ПРОДУКТИВНЫЙ ОБМЕН ОПЫТОМ И НОВЫМИ ИДЕЯМИ,
ВОСТРЕБОВАННЫМИ В ДАЛЬНЕЙШЕМ РАЗВИТИИ МНОГОГРАННОЙ ДЕЯТЕЛЬНОСТИ
АССОЦИАЦИИ „НАРОДНЫЕ ХУДОЖЕСТВЕННЫЕ ПРОМЫСЛЫ РОССИИ“, В
СОХРАНЕНИИ ЗАМЕЧАТЕЛЬНЫХ ТРАДИЦИЙ САМОБЫТНОГО ХУДОЖЕСТВЕННОГО
ТВОРЧЕСТВА. ЖЕЛАЮ ВАМ УСПЕХОВ И ВСЕГО НАИЛУЧШЕГО.=

В. ПУТИН НР 15600-П37 ОТ 07 АПРЕЛЯ 2012 Г.-
НННН 1514 07.04 0007

ПРОГРАММА
проведения семинара «Проблемы и перспективы развития
художественно-промышленного образования»
01 марта 2012 г., четверг
г. Москва

- 13.00–13.10 – открытие семинара.
Дрожжин Геннадий Александрович – председатель Правления Ассоциации «Народные художественные промыслы России», член Совета при Президенте Российской Федерации по культуре и искусству
- 13.10–13.20 – Выступление представителя Минобрнауки РФ (по согласованию).
- 13.20–13.35 – «Проблемы и перспективы развития художественно-промышленного образования».
Илькевич Борис Владимирович – доктор педагогических наук, профессор, ректор Гжельского государственного художественно-промышленного института
- 13.35–13.45 – «Инновационные вопросы партнерских взаимоотношений учебных заведений и работодателей»
Демин Виктор Михайлович – доктор педагогических наук, профессор, Президент союза ССУЗов России
- 13.45–13.55 – «О правилах присвоения статуса экспериментальной площадки РАО»
Темиров Таймураз Владимирович – начальник Управления координации опытно-экспериментальных и внепрограммных исследований Президиума РАО.
- 13.55–14.05 – «О международном и межвузовском сотрудничестве учебных заведений, готовящих кадры для НХП РФ».
Филиппов Юрий Владимирович – начальник управления по международному и межвузовскому сотрудничеству, заведующий кафедрой культурологи Нижегородского государственного архитектурно-строительного университета, доктор педагогических наук, профессор
- 14.05–14.15 – «Централизованное обеспечение сырьем и материалами дополнительного образования молодежи и малого бизнеса»
Акентьев Сергей Александрович – генеральный директор ООО «Керамика Гжели»
- 14.15 – Обмен мнениями.

Оргкомитет

ВЫПИСКА ИЗ ПРОТОКОЛА № 9
заседания Бюро Президиума
Российской академии образования
от 11 октября 2006 г.

III. Разное

2. О присвоении статуса экспериментальной площадки РАО Государственному образовательному учреждению высшего профессионального образования «Гжельский государственный художественно-промышленный институт»

Сообщение Шамрай Н.Н.

Экспертный совет по экспериментальной работе при Президиуме РАО ходатайствует о присвоении статуса экспериментальной площадки Российской академии образования (протокол № 14 от 19 сентября 2006 г.) Государственному образовательному учреждению высшего профессионального образования «Гжельский государственный художественно-промышленный институт», которое проводит научно-экспериментальную работу по теме: «Ресурсный центр как модель оптимизации образовательных технологий в деле профессионального становления молодежи» (на примере народных художественных промыслов России) под научным руководством Логинова В.М., д.п.н., Торопова Д.А., д.п.н.

Бюро Президиума Российской академии образования **ПОСТАНОВЛЯЕТ:**

Принять предложение Экспертного совета по экспериментальной работе при Президиуме РАО и присвоить Государственному образовательному учреждению высшего профессионального образования «Гжельский государственный художественно-промышленный институт» статус экспериментальной площадки Российской академии образования по теме: «Ресурсный центр как модель оптимизации образовательных технологий в деле профессионального становления молодежи» (на примере народных художественных промыслов России).

П/п	Вице-президент Российской академии образования	В.А.Поляков
П/п	Главный ученый секретарь РАО	С.В. Дармодехин
Верно:	Главный специалист Управления организационно-методического обеспечения Президиума РАО	О.В. Гусева



Сведения об экспериментальной площадке ГГХПИ

1. **Регион Российской Федерации:** Московская область.
2. **Наименование учебного заведения ВПО:** Федеральное государственное бюджетное образовательное учреждение высшего профессионального образования «Гжельский государственный художественно-промышленный институт»
3. **Адрес:**
140155 Раменский р-н, пос. Электроизолятор, д.67.
4. **Телефон:** 46-47-640, 46-97-533.
5. **Факс:** 46-47-640.
6. **Электронная почта:** E-mail: artgzhel@vandex.ru.
7. **Ф.И.О. ректора:** Илькевич Борис Владимирович.
8. **Тема эксперимента:** «Ресурсный центр как модель оптимизации образовательных технологий в деле профессионального становления молодежи (на примере народных художественных промыслов России)».
9. **Регистрационный номер** Свидетельства об общественной аккредитации на статус «Экспериментальная площадка РАО» А-18/96 от 12 октября 2006 г. Протокол №9 заседания Бюро Президиума РАО от 11.10.2006г.
10. **Ф.И.О. руководителей эксперимента:**

Периоды	Ф.И.О. руководителей	От какой организации
2007 г.	Торопов Дмитрий Анатольевич	РАО
	Логинов Виктор Михайлович, д.п.н., Заслуженный работник культуры РФ, Герой соц. труда	ректор ГГХПИ
	Андреева Алла Александровна	I проректор ГГХПИ
2008 г.	Лазарев Валерий Семенович, д.п.н., член-корреспондент РАО	директор института инновационных технологий
	Логинов Виктор Михайлович	ректор ГГХПИ
	Андреева Алла Александровна	I проректор ГГХПИ
2009 г.	Шамрай Наталья Николаевна, д.п.н., профессор	зам. директора ИИД в образовании РАО
	Илькевич Борис Владимирович, д.п.н., профессор	ректор ГГХПИ
	Андреева Алла Александровна	зав. ОУЭР ГГХПИ
	Ушаков Владимир Арсентьевич, к.т.н., доцент	зав. лаборатории ИИД РАО

настоящего Договора, АССОЦИАЦИЯ решает в установленном в ее Уставе порядке вопрос об исключении ОРГАНИЗАЦИИ из числа участников АССОЦИАЦИИ.

2. ПРОЧИЕ УСЛОВИЯ

3.1. Настоящий Договор вступает в силу с даты его подписания обеими сторонами и действует на неопределенный срок.

3.2. Все изменения и дополнения к настоящему Договору действительны, если они совершены в письменной форме и подписаны полномочными представителями сторон.

3.3. Договор составлен в двух экземплярах, имеющих равную юридическую силу, по одному экземпляру для каждой из сторон.

3.4. Вопросы, не урегулированные настоящим Договором, регулируются в порядке, установленном законодательством Российской Федерации.

4. ЮРИДИЧЕСКИЕ АДРЕСА И РЕКВИЗИТЫ СТОРОН

АССОЦИАЦИЯ

Ассоциация «Народные художественные промыслы России»

117218, Россия, г. Москва,
ул. Кржижановского, д. 21/33

ИНН 7727055703
КПП 772701001
Р/с 40703810538030100202
в Московском банке
Сбербанк России ОАО г. Москва
К/с 30101810400000000225
БИК 044525225
Код по ОКПО 04544694
Код по ОКОНХ 93132

Тел. (499) 124-25-44
Факс (499) 124-63-79
E-mail: nkhp@mail.ru
Председатель Правления Ассоциации
«Народные художественные
промыслы России»

Г.А. Дрожжин



ОРГАНИЗАЦИЯ

Федеральное государственное бюджетное образовательное учреждение высшего профессионального образования «Гжельский государственный художественно-промышленный институт» (ГГХПИ)

140155 Московская обл., Раменский р-он,
пос. Электроизолятор, д. 67
ИНН 5040036468
КПП 504001001
р/сч 40503810900001009012
в отд. 1-го Московского ГТУ Банка России
г. Москва 705
БИК: 044583001
Тел/факс: 84964647640
E-mail: artgzhel@vandex.ru

Б.В. Илькевич



Илькевич

Илькевич

е) оказывать ОРГАНИЗАЦИИ помощь в проведении выставок и рекламировании продукции народных художественных промыслов;

ж) обеспечивать участие ОРГАНИЗАЦИИ в ежегодных Конференциях и выставках АССОЦИАЦИИ.

з) обеспечить доступ ОРГАНИЗАЦИИ к информационной базе Ассоциации;

и) оказывать ОРГАНИЗАЦИИ услуги по распространению информации об ОРГАНИЗАЦИИ среди членов АССОЦИАЦИИ;

2.2. ОРГАНИЗАЦИЯ обязуется:

а) ежеквартально перечислять АССОЦИАЦИИ в срок не позднее 15 дней после окончания квартала членские взносы в размере 2000 руб. по предоставляемым документам. При необходимости стороны могут изменять сумму ежеквартальных членских взносов дополнительным соглашением к договору.

б) уплачивать АССОЦИАЦИИ целевые взносы на проведение Конференций и выставок в сумме, заявленной АССОЦИАЦИЕЙ;

в) предоставлять по просьбе АССОЦИАЦИИ в установленные ею сроки предложения, сведения и расчеты, необходимые для разработки соответствующей Федеральной комплексной программы и обоснования предложений о сохранении или установлении финансовых и иных льгот для учебных заведений, готовящих кадры для народных художественных промыслов РФ.

г) оплатить вступительный взнос в размере 1000 руб. по предоставленным документам.

2.3. В случаях, если невнесение ОРГАНИЗАЦИЕЙ членских взносов в размерах и в сроки, установленные подпунктом «а» пункта 2.2. настоящего Договора, приведет к образованию задолженности за два квартала и более, АССОЦИАЦИЯ прекращает оказание любых услуг и мер по представительству и защите интересов ОРГАНИЗАЦИИ, за исключением обязанностей, возложенных на АССОЦИАЦИЮ постановлениями Правительства Российской Федерации и ведомственными нормативными актами независимо от членства организаций в АССОЦИАЦИИ.

2.4. В случаях непредставления ОРГАНИЗАЦИЕЙ в установленные сроки каких-либо, копий документов, предложений и сведений, перечисленных в подпункте «в» пункта 2.2. настоящего Договора, АССОЦИАЦИЯ не учитывает и не защищает интересы ОРГАНИЗАЦИИ при разработке проектов соответствующих программ, проектов, нормативных актов или при распределении средств, выделяемых для оказания государственной поддержки народным художественным промыслам.

2.5. В случае невнесения целевого взноса, предусмотренного пунктом «б» пункта 2.2. настоящего Договора, в установленные сроки и в установленном размере ОРГАНИЗАЦИЯ теряет право участвовать в очередной Конференции АССОЦИАЦИИ.

2.6. При систематическом (в течение одного года или более) невыполнении ОРГАНИЗАЦИЕЙ обязательств, предусмотренных подпунктами «а» пункта 2.2.

2010 г.	Илькевич Борис Владимирович, д.п.н., профессор	ректор ГТХПИ
	Андреева Алла Александровна	зав. ОУИР
	Ушаков Владимир Арсентьевич	ИИД РАО
2011 г.	Илькевич Борис Владимирович	ректор ГТХПИ
	Андреева Алла Александровна	зав. ОУИР

Зам. председателя

Координационного Совета центра:

А.А. Андреева

11. Вид отчета: заключительный.

12. Дата последнего отчета: 31 декабря 2011 г.

13. Предполагаемая дата выступления с отчетом на заседании Экспертного Совета: декабрь 2012 г.

Список исполнителей

№	Ф.И.О.	Должность	Ученые степени и др.
1.	Илькевич Б.В.	Ректор ГТХПИ	д.п.н., профессор
2.	Андреева А.А.	Зав. ОУИР ГТХПИ	к.п.н., Заслуженный работник культуры РФ, лауреат Госпремии РФ
3.	Антонов В.П.	Зам. Председателя Ассоциация НХП РФ	Заслуженный работник культуры РФ
4.	Алентьев С.А.	Ген. дир. ООО «Керамика Гжели»	
5.	Демин В.М.	Президент Союза ректоров ССУЗов России	д.п.н., профессор
6.	Максимович В.Ф.	Ректор высшей школы народных искусств (институт)	д.п.н., профессор, академик РАО
7.	Русович-Югай Л.Х.	Начальник УИЦ ГТХПИ	к.т.н., доцент
8.	Московская Г.П.	Декан факультета ДПИ и дизайна ГТХПИ	Заслуженный художник РФ, доцент
9.	Ушаков В.А.	Зав. лабораторией института инновационной деятельности РАО	к.т.н., доцент
10.	Логинов В.М.	Экс-ректор ГТХПИ	д.п.н., Герой соцтруда СССР, Заслуженный работник культуры РФ

11.	Торопов Д.А.	РАО	д.п.н.
12.	Дрожжин Г.А.	Председатель Ассоциации НХП РФ	
13.	Борисов О.М.	Зам. главы Раменского р-на	
14.	Желтухина Н.Н.	Зав. Департаментом образования Раменс. р-на	
15.	Назаренко Н.А.	Зав. музеем Фрязинской школы №6	
16.	Андреева Т.В.	Зав. музеем г. Раменское	
17.	Костикова М.Н.	Кафедра «Психологии и педагогики» ГТХПИ	д.п.н., профессор
18.	Белов А.И.	Зав. отделом информатики ГТХПИ	
19.	Ширенина Н.А.	Глава Администрации сельского поселения Ново-Харитоновское Раменского р-на	
20.	Голенкова Г.Н.	Глава Администрации сельского поселения Гжельское <u>Заведующие детскими садами Раменского р-на</u>	
21.	Антипова С.М.	пос. Электронизольтор	Лауреат Госпремии РФ
22.	Кукушкина Л.	пос. Электронизольтор	
23.	Моисеева Т.Г.	пос. Известковый	
24.	Рязанцева С.А.	РФЗ	
25.	Стрелкова Г.В.	с. Гжель	
26.	Голованова В.П.	с. Кузяево	
27.	Зайцева Л.Л.	пос. Совхоз <u>Директора школ Раменского р-на</u>	
28.	Степина Н.В.	пос. Кирпичного завода	
29.	Малкина В.А.	Ново-Харитоновская школа	Заслуженный учитель РФ

ДОГОВОР О СОТРУДНИЧЕСТВЕ № 01

г. Москва

«14» декабря 2014 г.

Ассоциация «Народные художественные промыслы России», именуемая в дальнейшем «АССОЦИАЦИЯ», в лице Председателя Правления Дрожжина Геннадия Александровича, действующего на основании Устава, с одной стороны, и участник Ассоциации Федеральное государственное бюджетное образовательное учреждение высшего профессионального образования «Гжельский государственный художественно-промышленный институт» (ГТХПИ), именуемое в дальнейшем «ОРГАНИЗАЦИЯ», в лице ректора Илькевича Бориса Владимировича, действующего на основании Устава с другой стороны, заключили настоящий договор о нижеследующем:

1. ПРЕДМЕТ ДОГОВОРА

1.1. Предметом настоящего договора является взаимодействие АССОЦИАЦИИ и ОРГАНИЗАЦИИ в сфере сохранения, возрождения и развития народных художественных промыслов, создание предпосылок для их эффективного функционирования в рыночных условиях, пропаганды их искусства в России и за рубежом.

2. ОБЯЗАННОСТИ СТОРОН

2.1. В целях реализации положений пункта 1.1. настоящего договора АССОЦИАЦИЯ обязуется:

а) представлять и защищать интересы ОРГАНИЗАЦИИ в федеральных органах власти и управления;

б) ходатайствовать перед соответствующими органами власти субъектов Российской Федерации и органов местного самоуправления о защите интересов ОРГАНИЗАЦИИ, относящихся к их компетенции (включая установление налоговых и иных финансовых льгот на региональном и местном уровнях), при необходимости обеспечивать встречи руководства ОРГАНИЗАЦИИ с руководителями этих органов;

в) рассматривать представленные ОРГАНИЗАЦИЕЙ документы и оказывать ей помощь в реализации ходатайств о предоставлении финансовой поддержки за счет средств федерального бюджета, регистрации изделий в качестве образцов изделий народных художественных промыслов признанного художественного достоинства;

г) оказывать ОРГАНИЗАЦИИ консультационные, информационные и другие услуги по вопросам применения правового, налогового, бюджетного законодательства, выбора оптимальных организационно-правовых форм, художественно-творческой работы, выставочно-ярмарочной деятельности и т.д.;

д) оказывать ОРГАНИЗАЦИИ консультационные услуги и оказывать ей помощь в оформлении документов по награждению сотрудников ОРГАНИЗАЦИИ государственными наградами;

Согласовано
 Председатель комитета по
 образованию Раменского
 муниципального района
 Н.Н. Желтухина
 «__» _____ 20__ г.

Утверждаю
 Ректор ФГБОУВПО Гжельский
 государственный художественно-
 промышленный институт
 Б.В. Илькевич
 «__» _____ 20__ г.

Программа

Гжельского государственного художественно-промышленного института по непрерывному профессионально-мотивирующему художественно-промышленному образованию молодого поколения Раменского района Московской области на период 2012 – 2016 гг.

Цель: реализация государственной культурной политики по сохранению традиций народных художественных промыслов России.

Задачи: содействие талантливой молодежи (детям и школьникам) в профессиональном определении.

Основные мероприятия:

1. Анализ художественных способностей детей и подростков.
2. Организация групп (на добровольной основе) по дополнительному художественному образованию и проведение занятий преподавателями института:
 - в детских садах – еженедельно по 30 мин.;
 - в школах – дважды в неделю по 30 мин.
3. Обеспечение образовательных учреждений литературой по культуре и искусству.
4. Организация выставок детских творческих работ на Международных Форумах и выставках: «Одаренные дети», «Молодые дарования», «Ладья», «Жар-птица», «Синяя птица Гжели» и др.
5. Преимущественный прием выпускников школ, получивших дополнительное художественное образование на бюджетные места в институт (колледж).
6. Финансовая и материально-техническая поддержка школьных художественных кружков.
7. Открытие детской художественной школы выходного дня (суббота-воскресенье) на базе института.
8. Проведение сотрудниками института занятий на местах по согласованию с руководителями учреждений.

Примечание:

1. Финансовое, материально-техническое и организационное обеспечение программы осуществляется за счет внебюджетных средств института.
2. Все мероприятия по данной программе проводятся по предварительному согласованию с руководителями образовательных учреждений.

Зав. отделом
 учебно-инновационных работ



А.А. Андреева

Зав. ОДОиП



А.Н. Кириллина

*отдел гос. образования
и проф.*

30.	Шелепов В.П.	Гжельская школа	Лауреат Госпремии РФ
31.	Борисова Е.А.	Кузьевская школа	
32.	Гребенникова Н.В.	Речицкая школа	
33.	Анохин А.А.	Начальник Департамента образования и науки	Костромская обл.
34.	Кораблев А.Б.	Вице-губернатор	Тульская обл.
35.	Андрюкина Л.А.	Начальник управления культуры и массовых коммуникаций	Рязанская обл.
36.	Лисов В.И.	Первый зам. руководителя Департамента образования	г. Москва
37.	Шерри Н.С.	Министр образования	Калининградская обл.
38.	Камирова А.Н.	Первый зам. министра	Республика Карелия
39.	Мелких И.В.	1 зам. руководителя департамента культуры	Краснодарский край
40.	Суворова З.В.	И.О. министра образования и науки	Удмуртская Республика
41.	Казаков В.В.	Министр поддержки и развития малого предпринимательства	Нижегородская область
42.	Коромылова В.В.	Зам. начальника управления развития предпринимательства народных промыслов России	Кировская обл.
43.	Зибаев Ю.П.	Зам. министра, председатель областного художественно-экспертного Совета по НХП	Свердловская обл.
44.	Жамсоева Д.Д.	Зам. председателя Комитета культуры	Читинская обл.
45.	Ширшикова Т.Е.	Зам. министра культуры	Московская обл.
46.	Калутина О.Ю.	Зам. дир. департамента образования	Ярославская обл.

47.	Ситкин М.Н.	Зам. главы администрации области	Архангельская обл.
48.	Боброва Н.А.	Министр культуры	Республика Коми
49.	Громаков И.И.	Зам. министра культуры	Ставропольский край
50.	Дубинина Л.Г.	Зам. министра культуры	Ростовская обл.
51.	Шевчик Н.А.	Зам. губернатора	Тюменская обл.
52.	Благих З.Б.	Руководитель агентства культуры	Красноярский край
53.	Теребунов А.Н.	И.О. зам. губернатора	Брянская обл.
54.	Хасбулатова О.А.	Зам. председателя правительства	Ивановская обл.
55.	Лебедев Н.В.	Зам. главы администрации	Липецкая обл.
55.	Голованов В.К.	Зам. начальника департамента образования	Вологодская обл.
56.	Богуш В.Б.	Председатель комитета по культуре	Ленинградская обл.
57.	Полевой Б.Г.	Министр культуры	Астраханская обл.
58.	Ильинцева А.А.	Председатель правления Ремесленной Палаты РБ	Республика Башкортостан
59.	Мустафин Д.М.	Зам. министра образования и науки	Республика Татарстан
60.	Денисова В.Н.	Начальник Управления культуры	Курганская обл.
61.	Зинченко В.И.	Зам. губернатора	Томская обл.
62.	Оськин А.А.	Зам. начальника Департамента культуры	Чукотский АО
63.	Коврижных Ю.	Зам. председателя правительства	Белгородская обл.
64.	Занкин В.М.	Председатель комитета образования и науки	Курская обл.
65.	Костюкевич В.Ф.	Председатель комитета по образованию	Мурманская обл.

МИНОБНАУКИ РОССИИ
Федеральное государственное бюджетное образовательное учреждение высшего профессионального образования «Гжельский государственный художественно-промышленный институт» (ГГХПИ)
 пос. Электроизлятор, д.67, Раменский район, Московская область, 140155
 Телефон: (8-496-46) 47-640, Факс: (8-496-46) 47-640
 Email: art@zhel@vindex.ru
 ОКПО 02966497 ОГРН 1025005117213
 ИНН/КПП 5040036468/504001001
 16.06.2016 № 17
 на № _____

Председателю
 Комитета по образованию
 Администрации Раменского
 муниципального района
 Желтухиной Н.Н.

Уважаемая Надежда Николаевна!

В рамках деятельности экспериментальной педагогической площадки Российской академии образования при ГГХПИ просим Вашего разрешения на апробацию системы непрерывного профессионально-мотивирующего художественно-промышленного образования молодого поколения во вверенных Вам образовательных учреждениях района. Организационное, материально-техническое и финансовое обеспечение будет осуществляться за счет средств института.

С уважением,
 Ректор ГГХПИ



Илькевич Б.В.

Исп. Андреева А.А.
 8-916-314-02-41
 Кириллина А.Н.
 8-916-455-64-62

КОМИТЕТ ПО ОБРАЗОВАНИЮ
 АДМИНИСТРАЦИИ
 РАМЕНСКОГО МУНИЦИПАЛЬНОГО
 РАЙОНА
 ДАТА
 ВХОДА 16.06.2016г.

9	Апробирование материалов деятельности РЦ – по демографической структуре населения ведущих НХП РФ; – по принципам установления трудовых связей на производствах; – по взаимосвязям предприятий НХП и воспитательно-трудовых учреждений	В течение года	Совет центра Андреев А.Б.
10	Открытие филиалов ГХПИ в местах бытования НХП РФ (Керамическая отрасль)	Апрель	Совет центра
11	Разработка новых структур жизнедеятельности ГХПИ на основании инновационных направлений развития образования России в 2011 г.	Сентябрь– октябрь	Илькевич Б.В. Андреева А.А.
12	Публикация материалов о деятельности РЦ в периодической печати, интернете, издание брошюр, книг и т.д.	В течение года	Совет центра
13	Укрепление связей с учебно-воспитательными организациями, художественными школами, домами культуры, спортивными комплексами регионов Московской области	В течение года	Илькевич Б.В. Андреева А.А. Фрис Е.Б. Ванюшова Е.А. Илькевич К.Б. Кириллина А.Н.
14	Проведение смотра детского творчества коллективов из юго-восточных регионов Московской области	Май	Совет центра Христенко Г.И. Баркалова Н.В.
15	Проведение научно-практических конференций руководителей предприятий керамической отрасли	Ежеквартально	Акентьев С.А.
16	Организация курсов повышения квалификации специалистов и курсов подготовки рабочих кадров для керамической отрасли	В течение года	Совет центра

66.	Копешкина С.К.	I зам. министра образования и науки	Пензенская обл.
67.	Нестеров В.В.	Министр общего и профессионального образования	Свердловская обл.
68.	Самарин А.Г.	Министр культуры	Амурская обл.
69.	Коловагин А.Ю.	Начальник Управления образования	Ненецкий автономный округ
70.	Актанасев В.И.	Первый зам. министра культуры	Республика Марий Эл
71.	Сергеев В.В.	Зам. министра образования и науки	Республика Бурятия
72.	Сперанская Л.П.	Зав. отделом дополнительного и профобразования	Республика Мордовия
73.	Морозов П.А.	Министр образования	Республика Тыва
74.	Салата Г.А.	Министр образования	Республика Хакасия
75.	Филинюк М.И.	Зам. министра образования	Камчатский край
76.	Новикова Е.А.	Зам. нач. департамента образования	Тверская обл.
77.	Егорова Г.Н.	Нач. отдела по культуре	Ленинградская обл.
78.	Васильев В.В.	Зам. министра образования	Самарская обл.
79.	Шейн И.Ф.	Зам. министра культуры	Омская обл.
80.	Иванцова И.А.	Зам. министра образования	Хабаровский край

Зам. председателя
Совета Ресурсного центра

А.А. Андреева

Предпосылки создания Ресурсного центра

Необходимость отработки механизмов оптимального взаимодействия малого и среднего бизнеса (какими являются предприятия НХП) по адресному ресурсному обеспечению их, созданию вариативных моделей подготовки специалистов в духе национальных традиций, расширению практики духовно-нравственного воспитания посредством соответствующего насыщения образовательно-профессиональных программ.

Превращение образования в реальный механизм развития личности, регионов страны, общества в целом. Образование, все теснее интегрируясь с наукой и производством, выступая как самая крупная и важная народно-хозяйственная отрасль, должно послужить сохранению, возрождению и развитию НХП РФ.

Такой подход позволит в достаточной мере учитывать местные и региональные, социально-экономические и национально-культурные особенности конкретных образовательных пространств НХП.

В связи с этим чрезвычайно актуальной становится разработка теоретических проблем содержания образования в НХП, адекватного реалиям современного мира, внедрение научных достижений в образовательную практику в условиях Ресурсного центра.

Принцип непрерывности позволит решить противоречия между тенденцией возрастания общественно необходимого времени на подготовку к труду и сокращением самого трудового периода только на качественно новой основе, за счет преемственности содержания, непрерывного образования молодежи на разных образовательных уровнях.

Вместо жесткого разделения во времени и пространстве учебной, научно-поисковой и производственной деятельности становится необходимым их синтез – органическое соединение производительного труда с обучением, с постоянной профессиональной подготовкой.

Суть **принципа интеграции** состоит в том, что создание дорогостоящей технической базы, целиком подчиненной учебным задачам в учебном заведении не совсем целесообразно, так как решить производственные, научно-исследовательские и учебные задачи в рамках той или иной профессии на предприятии или в учебном учреждении. Совместно с предприятиями и учебными заведениями Ресурсный центр может образовать инновационную сеть «наука-образование-производство».

Создание Ресурсного центра – инновационное решение проблем кадрового обеспечения НХП России.

Ресурсный центр – инновационное решение кадровой подготовки для НХП России.

Приложения

План работы отдела учебно-инновационных работ на 2012 год

1	Подготовка отчета о работе отдела за 2011 год	Январь	Совет центра
2	Подготовка договора с РАО на проведение научно-технических работ по экспертной оценке деятельности экспериментальной площадки ГГХПИ	Январь	Илькевич Б.В. Андреева А.А.
3	Разработка материалов на проведение традиционных семинаров учебно-производственных коллективов НХП РФ (Ладья – 2012, весна, осень, зима и др.) по инновационным вопросам партнерских взаимоотношений.	В течение года	Илькевич Б.В. Андреева А.А. Дрожжин Г.А. Антонов В.П.
4	Организация помощи детским садам региона в художественно-эстетическом воспитании детей с учетом инноваций в дошкольном образовании	Систематически	Андреева А.А. Фрис Е.Б. Ванюшкина Е.А.
5	Подбор архивных документов о развитии и становлении художественного образования в местах бытования НХП РФ	Систематически	Никонов В.В. Андреева А.А.
6	Открытие музея творческих работ студентов и преподавателей в национальном музее НХП РФ (г. Москва, ул. Зорге, 9а)	Март	Совет центра
7	Централизованное обеспечение сырьем и материалами художественных школ (керамическое направление) и начинающих предпринимателей	Систематически	Акентьев С.А.
8	Разработка программы 2-го этапа деятельности РЦ	Февраль	Совет центра

Ассоциацией НХП РФ и РАО поручена ГГХПИ научно-инновационная разработка критериев организации подготовки, переподготовки кадров для предприятий НХП РФ с учетом всех глобальных изменений в стране и мире, чтобы не лишиться народной культуры.

Демин В.М.

Повышение квалификации преподавателей ЦДО в г. Ярославле проводит мастер «Золотые руки» Никулин С.Н. из ГГХПИ (ноябрь 2012 г.)



Обоснование программы

1. Актуальность исследования

В основу разработки настоящей программы положены следующие нормативные и законодательные акты и документы:

- Конституция Российской Федерации; Федерального Закона РФ «Об образовании» (в редакции от 13.01.1996 г. №12-ФЗ с последующими изменениями и дополнениями);
- Федеральный закон «О высшем и послевузовском образовании» от 22.08.1996г. №125-ФЗ (с последующими изменениями и дополнениями);
- Концепция федеральной целевой программы развития образования на 2006–2010 годы (Утверждено распоряжением Правительства РФ от 3.09.2005 г. №1340-р);
- Постановление «О развитии образования в Российской Федерации» (заседание Государственного Совета 24.03.2006г.);
- Постановление Правительства РФ № 1116 от 28.08.1997 г. «О дополнительных мерах государственной поддержки народных художественных промыслов РФ»;
- Распоряжение Правительства РФ от 19.10.2007 г. №1450-р;
- Указ Президента РФ № 1987 от 7.10.1994 г. «О мерах дополнительной поддержки народных художественных промыслов»;
- Федеральный закон ФЗ-7 от 06.01.1999 г. «о народных художественных промыслах» с последующими дополнениями.

2. Научная новизна программы

Научная новизна программы заключается в:

- создании единой информационной среды профессионального становления молодежи России для НХП России;
- в исследовании социально-психологических особенностей больших социальных групп и их проявления на примере традиций НХП России;
- разработке теоретико-методологических основ построения модели «Ресурсного центра мастеров НХП России»;
- выявлении и обосновании критериев качества профессионального образования в учебных заведениях, готовящих кадры для НХП России.

3. Цели программы:

- создание единой информационной среды образовательных ресурсов в деле профессионального становления молодежи для народных художественных промыслов России;
- реализация приоритетных национальных проектов в деле профессионального становления молодежи;
- оптимизация образовательных ресурсов (кадровых, научных, международных и др.);
- создание Ресурсного Центра мастеров НХП России.

Заключение

4. Задачи программы:

- совершенствование научно-исследовательской и учебно-экспериментальной деятельности студентов и преподавателей учебных заведений, готовящих кадры для НХП России;
- исследование социально-психологических особенностей больших социальных групп и их проявления на примере традиций НХП России;
- исследование региональных особенностей и традиций НХП;
- создание Единой информационной среды НХП России;
- создание благоприятных условий для оптимизации образовательных ресурсов по возрождению, сохранению и приумножению традиций НХП России в целях нравственного и духовного воспитания молодого поколения России;
- совершенствование системы подготовки и переподготовки кадров для НХП;
- сохранение династий в условиях интеграции социокультурной и производственной среды НХП;
- разработка модели Ресурсного центра мастеров НХП России;
- развитие партнерских отношений с аналогичными учебными заведениями за рубежом;
- организация «творческих семинаров», конференций, фестивалей, конкурсов, международного обмена опытом.

5. Цели и задачи Ресурсного центра

В качестве главной идеи, вокруг которой моделируется Ресурсный центр, является передача идеи интеграции непрерывного профессионального, общего и дошкольного образования, которая реализована на практике в рамках проекта «Непрерывное образование в месте традиционного бытования НХП «Гжель» - в действии». Руководители данного проекта стали лауреатами премии Правительства РФ (Постановление от 24.10.1997г. №13-56 в области образования за 1996г.): В.П. Шелепов, Н.Т. Бидак, Г.И. Селеверстова, А.А. Андреева, В.М. Логинов, С.М. Антипова.

Организация Центра имсет следующие цели:

- создание организационных условий обеспечения образовательных технологий подготовки высококвалифицированных кадров разного уровня для НХП;
- создание механизма оптимизации образовательных технологий в деле профессионального становления молодежи России.

6. Объект исследования

Объект исследования: состояние дел с образовательными программами по декоративно-прикладному искусству и кадровой обеспеченностью народных художественных промыслов на муниципальном уровне

1. **Наименование органа местного самоуправления** (район, город, почтовый адрес органа местного самоуправления, контактный телефон специали-

Приоритет ближайшего периода – создание инновационной экономики – это критический вызов для системы профессионального образования. Правильно спрогнозировать направления развития новой структуры экономики, найти адекватные им механизмы подготовки кадров, вписать наше профобразование от училищ до университетов – наша главная задача. При этом от того, кого и как мы подготовим, во многом будет зависеть и облик нашего будущего.

Внешняя среда в начале XXI столетия становится все более конкурентной, а конкуренция – все более глобальной. Сегодня нельзя обеспечить конкурентоспособность национальной экономики без включения предприятий в международные цепи поставок. Точно так же невозможно обеспечить успешное социально-экономическое развитие региона, ограничиваясь потребностями локального рынка.

Глобальная конкуренция в возрастающей степени захватывает сферы профессионального образования. Это означает, что качество образовательных услуг и интеллектуальных продуктов наших вузов, техникумов, училищ уже не может оцениваться внутри национальных и региональных образовательных систем. И чтобы достичь успеха, образовательные учреждения должны не просто повышать уровень образования, но и обеспечить международную сопоставимость его условий и результатов, включаться в межнациональные профессиональные сети и потоки глобальной академической мобильности. В противном случае вся образовательная система обречена на прогрессирующее отставание.

Чтобы этого не случилось, надо укрепить конкурентную среду в профессиональном образовании, помочь вузам в их модернизации.

Уже не столь важно, где произведено знание, важнее то, в какой стране оно нашло свое инновационное применение. Сегодня уже обозначился ряд стран – мировых лидеров, инновационная составляющая экономики которых базируется на научных достижениях других стран. Это означает, что, не уделяя постоянного серьезного внимания интеграции в мировую систему образования, международной сопоставимости условий и результатов обучения, развитию академической мобильности студентов, преподавателей и исследователей, любая национальная образовательная система обречена на отставание, и Россия близка к зоне риска.

10. Дружинкина Наталья Гавриловна «Роль церковно-приходских благотворительных обществ в художественной жизни Санкт-Петербурга конца XIX – начала XX в.в.» к.и.н.

11. Лисицына Татьяна Борисовна «Профессионально-мотивирующее обучение студентов колледжа специальности «Туризм» в условиях региона» к.п.н. 2007 г.

12. Русович-Югай Людмила Хакимовна «Кобальтовые подглазурные краски, устойчивые к действию высоких температур и газовых сред, для декорирования фарфора» к.т.н. 23.06.1997 г. КТ № 034736.

13. Ушаков Владимир Арсентьевич «Расчетно-экспериментальное исследование рабочих процессов в энергетических установках» к.т.н. 1979 г.

14. Шульга Надежда Ивановна «Формирование творческой активности студентов колледжа во внеучебной деятельности» к.п.н. 2004 г.

15. Голикова Юлия Борисовна «Спортивный маркетинг в условиях рыночных преобразований» к.э.н. 2007 г.

16. Илькевич Константин Борисович «Профессионально-мотивирующая спортивно-массовая работа в вузе» 2003 г.

17. Зимин Владимир Константинович «Эффективность использования машино-тракторного парка на примере АПК Московской области» к.т.н.

18. Неелов Вадим Александрович «Педагогические основы создания учебно-дидактических комплексов для строительных специальностей базового профессионального образования» к.п.н. 1997 г.

19. Гусейнов Гусейн Мудунович «Разработка орнаментальных структур полотен для трикотажа, текстиля на барабанном узоробразующем механизме вязальной машины» к.т.н. 1972 г.

20. Цеханович Ольга Михайловна «Разработка и исследование композиционных материалов с использованием отходов производства резисторов серии СП-3» к.т.н. 1990 г.

21. Андреев Александр Борисович «Возрождение и развитие градообразующих производств в малых групповых системах населенных мест» (на примере Гжельской МГСНМ)» к.т.н. 2003 г.

22. Сучкова Светлана Юрьевна «Развитие потенциала конкурентоспособности товаров народных художественных промыслов», к.э.н. 2011 г.

23. Булатова Галина Михайловна «Управление устойчивым развитием строительной организации в условиях экономической нестабильности», к.э.н., 2011 г.

ста, контролирующего вопросы декоративно-прикладного искусства и народных художественных промыслов).

2. Общая характеристика находящихся на территории образовательных учреждений: дошкольного, общего среднего, полного и профессионального образования: почтовый адрес и телефон / факс, общее количество учащихся, воспитанников, студентов с разбивкой по уровню дошкольного, среднего общего (9 кл.), среднего полного (11 кл.), начального, среднего и высшего профессионального образования.

3. Характеристика занятий (кружков, студий и т.п.) в образовательных, воспитательных учреждениях (указать наименование образовательного учреждения, возраст детей, для которых организованы занятия, их профиль).

4. Наличие внешкольных образовательных учреждений (домов творчества и т.п., их профиль, возрастной состав и общее количество детей, занимающихся декоративно-прикладным искусством, родственным народным художественным промыслам).

5. Наличие в образовательных учреждениях образовательных программ разного типа и вида, реализующих творчество того или иного народного художественного промысла (название программ, ее автор, с какого года реализуется, количество занимающихся в настоящее время детей и их возрастной состав).

6. Востребованность обучения по профилям декоративно-прикладного искусства и народных художественных промыслов (указать вид декоративно-прикладного искусства, материально-технические и кадровые возможности организации обучения).

7. Востребованность повышения квалификации для педагогов, ведущих занятия по профилям декоративно-прикладного искусства и народных художественных промыслов (общее количество педагогов, при возможности указать контактное лицо для собеседования по имеющимся по данному направлению проблемам).

8. Наличие предприятий, изготавливающих изделия декоративно-прикладного искусства и народных художественных промыслов (указать виды искусства и промысла, потребность в профессиональной переподготовке и повышении квалификации для рабочих и специалистов художественного направления).

7. Гипотеза исследования

Ресурсный центр как модель оптимизации образовательных технологий в деле профессионального становления молодежи (на примере народных художественных промыслов России) будет эффективным при реализации следующих условий:

– проектировании социально-педагогической деятельности в малом городе (НХП РФ), предусматривающей создание педагогической инфраструктуры, интеграцию управления социальной, образовательной и профессиональной деятельности в малом городе;

– разработке целей, содержания и структуры образовательного комплекса как системообразующего элемента новой системы общего и профессионального образования, основанного на художественных традициях народного промысла;

– осознание педагогическим коллективом общественной значимости педагогических инноваций, их соответствия изменениям образовательной среды малого города, современным требованиям к уровню подготовки профессиональных кадров, востребованных в малом городе, производственную сферу которого составляет народный художественный промысел;

– создании в образовательных учебных заведениях малого города благоприятной социально-психологической среды для эстетического развития и воспитания молодежи при условии их раннего включения в художественную деятельность при социальной поддержке и помощи педагогическим коллективам образовательного комплекса и учащимся.

8. Методологическая основа программы и методы исследования

Методологической основой программы являются общенаучные труды российских и зарубежных исследователей, раскрывающие общие направления педагогики в сфере:

– непрерывного профессионального образования, художественно-эстетического воспитания молодежи на ранней стадии профессиональной ориентации (П.Р. Атутов, С.Я. Батышев, В.А. Поляков, И.Д. Чечель, Н.Н. Шамрай, В.М. Логинов, А.А. Андреева и др.);

– дидактики профессиональной подготовки: (П.Ф. Анисимов, В.С. Леднев, Г.И. Ибрагимов, В.Ф. Максимович, Г.В. Мухаметзянова, В.М. Логинов, Т.Ю. Ломакина, А.М. Новиков, Д.А. Торопов и др.);

– психологии развития личности (П.Н. Новиков, Д.И. Фельдштейн, Л.С. Выготский и др.);

– развития инновационных образовательных систем (В.С. Лазарев, К. Брандт, Г. Вимани, П. Винтер, В. Витвер, В.-Д. Грайнерт, В.Г. Паллинггер и др.).

Для решения поставленных задач применялась совокупность методов исследования: теоретических (анализ, обобщение, моделирование); эмпирических (изучение документации); анкетирование и беседы с преподавателями, руководителями предприятий. Для обработки результатов эксперимента применялись методы математической статистики.

Основные результаты работы

1. Создание координационного Совета Ресурсного центра с привлечением специалистов, руководителей предприятий, организаций и учебных заведений, готовящих кадры для НХП РФ.

2. Разработка структуры Ресурсного центра мастеров НХП РФ (см. отчеты 2008-2011г.).

3. Сформирован состав участников эксперимента:

Тематика диссертаций ППС ГГХПИ

1. Илькевич Борис Владимирович «Компьютерные обучающие программы как средство формирования профессиональной мотивации студентов Вузов» 08.12.2000г. к.п.н. «Синтез детектора прямой зарядки для систем автоматики физических установок» к.т.н. 15.12.1989 г. «Профессионально-мотивирующее обучение в Вузах» 29.11.2002 г. д.п.н.

2. Логинов Виктор Михайлович «Организационно-педагогические условия развития эстетического образования молодежи в регионе народного промысла» 20.02.1995 г. к.п.н. «Социально-профессиональное становление молодежи в образовательном комплексе малого города (на примере г. Гжель)» 2000 г. д.п.н.

3. Крючков Юрий Николаевич «Моделирование пористой структуры и массоперекоса в проницаемых порошковых материалах с учетом нелинейных структурных эффектов» д.т.н. Киев 1995 г.

4. Юдин Владимир Петрович «Организационно-педагогические условия социальной защиты учителя» к.п.н. 1993 г. «Теоретические аспекты социальной защиты учителя в сфере образования» д.п.н. 2002 г.

5. Мухаметзянов Искандер Шамилиевич «Оптимизация гемодиализа с применением компьютерной информационной технологии» 1996 г. к.м.н. «Терминальная стадия хронической почечной недостаточности и совершенствование управления службой заместительного лечения на региональном уровне» 2002 г. д.м.н.

6. Блекус Вадим Владимирович «Институты пенсионного обеспечения и их развитие в России» диплом кандидата экономических наук 29.12.2004 г. КТ №164140.

7. Гимазова Юлия Владимировна «Взаимодействие негосударственных некоммерческих организаций с органами государственной власти и управления в России» кандидат политических наук от 18.06.2004 г.

8. Андреева Алла Александровна «Преимущество содержания непрерывного образования молодежи региона народного художественного промысла «Гжель» к.п.н. 1995 г.

9. Бырдин Виктор Степанович «Исследование в области технологии изготовления легкого жаростойкого заполнителя на основе кремний органического силиката» к.т.н. 1979 г.

Список использованной литературы

1. Абакумов Е.И. Методические основы творческой деятельности школьников при изучении народных художественных промыслов: автореф. дис. ... канд. пед. наук. – М., 1998. – 20 с.
2. Андреева А.А. Образование для НХП России: состояние и потенциал: Сборники №1–6. – ГГХПИ: Гжель, 2007–2008.
3. Андреева А.А. Гжель – от игры к профессии. – М., 1994.
4. Булаев Н.И. Регионализация профобразования: полномочия, ответственность, финансирование // Профессиональное образование. – 2004. – №12. – С. 2–4.
5. Гершунский Б.С. Философия образования для XXI века. (В поисках практикоориентированных концепций). – М.: Совершенство, 1998. – 608 с.
6. Громкова М. Позитив и амбиции // Высшее образование в России. – 1999. – № 2. – С. 61–71.
7. Дрожжин Г.А. За пять лет мы можем полностью лишиться народной культуры // Культура. – 2010. – 9 дек.
8. Илькевич Б.В., Илькевич К.Б. Основы художественно-промышленного образования. – ГГХПИ: Гжель, 2010. – 124 с.
9. Логинов В.М., Андреева А.А., Ушаков В.А. Ресурсный центр – экспериментальная модель реализации программы образовательной, научной и исследовательской деятельности для сохранения и развития народных художественных промыслов России. – Гжель, 2008.
10. Логинов В.М. Социально-профессиональное становление молодежи в образовательном комплексе малого города. – Казань, 2000.
11. Мухаметзянова Г.В. Научно-образовательный комплекс как условие повышения качества подготовки специалистов в современных условиях – Казань: ИСПО РАО, 2002. – 226 с.
12. Никандров Н.Д. Духовные ценности и воспитание человека // Педагогика. – 1998. – №4. – С. 3–10.
13. Новиков А.М. Научно-экспериментальная работа в образовательном учреждении. – М.: А.П.О., 1998. – 133 с.
14. Олейникова О.Н. Социальное партнерство в сфере профессионального образования. – М.: Центр изучения проблем профессионального образования, 2001. – 87 с.
15. Филиппов В. Высшая школа России перед вызовом XX века // Высшее образование в России. – 2001. – №1. – С. 5–15.
16. Журнал «Искусство и образование». – 2005. – №1.
17. Чечель И.Д. Педагогические основы профессионального самоопределения учащихся инновационных учебных заведений: дис. ... доктора пед. наук. – М., 1996. – 455с.

- Минобрнауки РФ;
 - Российская академия образования;
 - Гжельский государственный художественно-промышленный институт (ГГХПИ);
 - Ассоциация НХП России;
 - 79 субъектов РФ, в т.ч. – дошкольных учреждений – 6460 (805271 чел.);
 - школ 6102 (90015 чел.);
 - НПО – 359 (145231 чел.);
 - СПО 271 (248739 чел.);
 - ВПО – 71 (317782 чел.);
 - Центров дополнительного образования – 6190 (1404080 чел.);
 - предприятий НХП – 32 и т.д.
- Всего по данным на 30.12.2011г. – 19834 учреждений образования с охватом 3611118 чел.
4. Заключены договора с институтом инновационной деятельности в образовании РАО от 1.09.2008 г. и от 28.11.2011 г., с Ассоциацией народных художественных промыслов РФ, с Национальным культурным центром «Российский подарок» №29 т 07.06.2010 г. (г. Москва, ул. Зорге), где создан музей творческих работ преподавателей и студентов, обучающихся в учебных заведениях, готовящих кадры для НХП РФ, соглашение о намерениях с Администрацией поселения Пешковское Солнечногорского района (28.01.2008 г.).
 5. Проведены научно-практические семинары, конференции в г. Москва на базе ЦВК «Экспоцентр» по задачам и развитию художественно-промышленного образования в России 27.04.2011 г. – 68 чел.; 14.12.2011 г. – 54 чел.; декабрь 2010г. – 30 чел.).
 6. Издана брошюра «Вопросы к министру образования» (прилагается).
 7. Издано 6 сборников: «Образование для народных художественных промыслов России: состояние и потенциал» (прилагаются).
 8. Разработаны модели связей Ресурсного центра с учебными заведениями и с партнерами (см. в отчетах 2008–2011г.).
 9. Опубликованы материалы о Ресурсном центре в журналах «Аккредитация», «Специалист», «Грани успеха».
 10. Составлены ежегодные отчеты за 2008, 2009, 2010, 2011 годы.
 11. Разработан план работы II этапа эксперимента.
 12. (стр. 11, 2008 г.)

Примечание: Уже на первом этапе экспериментальной работы необходимо сделать вывод, что создание Ресурсного центра мастеров НХП России открывает обширную возможность для развития НХП России и требует строительства автономного здания, где будет одновременно предусмотрены учебные, выставочные, бытовые, жилые, досуговые и др. помещения, необходимые для приема слушателей курсов подготовки, переподготовки, повышения квалификации кадров НХП РФ.

С данным предложением центр принял участие во Всероссийском конкурсе молодежных авторских проектов, направленных на социально-экономическое развитие муниципальных образований «Моя страна – моя Рос-

сия» (отв. Ушаков В.А., Баранова Л.Н., студенты Голунов Сергей, Соболев Мария), представляя эскизный проект здания ресурсного центра, за что проект был отмечен дипломом Комитета по делам молодежи Московской области (Приложение 17).

Степень внедрения результатов эксперимента

Деятельность экспериментальной площадки РАО в ГГХПИ (2006–2011 гг.) базировалась на ранее полученных результатах (1975–2005 гг.), которые широко освещались в печати, на семинарах, конференциях, Интернет, видеофильмах, непосредственном посещении НХП России (Московская область, Нижегородская область, Кировская область и т.д.), за рубежом (ГДР, Франция, США, Болгария, ОАЭ, Египет и др.)

Эксперименты проводились при непосредственном руководстве со стороны Министерства местной промышленности РСФСР, Гособразования СССР (совместный приказ от 22.06.89 г. № 512/180), приказа Комитета по высшей школе Министерства науки, высшей школы и технической политики РФ № 602 от 29.09.1992 г., договора с институтом педагогики и психологии профессионального образования РАО от 05.05.2003 г. и других нормативных документов:

- интеграция образования, науки и производства;
 - создание системы непрерывного образования и воспитания молодого поколения НХП «Гжель»;
 - формирование личности специалиста в комплексе малого города.
- В результате работы отчетного итогового периода получены и апробированы следующие итоги I этапа эксперимента:
- обеспечение подготовки, переподготовки кадров предприятия НХП, учебных заведений, центров дополнительного образования с использованием современных инновационных технологий (закрепление преподавателей ГГХПИ за региональными центрами для проведения занятий, что имеет социально-экономическую эффективность и т.д.);
 - создание информационной базы об учебных заведениях, предприятиях НХП России;
 - сплочение преподавательских коллективов, производственных на базе Ресурсного центра (через семинары, конференции, выставки);
 - предоставление условий для выставочной деятельности на безвозмездной основе учебным заведениям России, готовящим кадры для НХП (ул. Зорге, 9а, г. Москва);
 - организация выпуска газеты «Народные промыслы»;
 - апробирование «Модели связей Ресурсного центра с учебными заведениями системы», «Модели связей Ресурсного центра с партнерами».

ного совета Ресурсного центра мастеров художественных промыслов, расширение форм сотрудничества с вузами и колледжами, Министерством образования и науки РФ, Институтом инновационной деятельности в образовании РАО, Ассоциацией «Народные художественные промыслы России». Большое внимание в ней также уделено следующим вопросам:

- совершенствованию научно-исследовательской и учебно-экспериментальной деятельности студентов и преподавателей учебных заведений, готовящих кадры для народных художественных промыслов;
- анализу взаимосвязей предприятий народных художественных промыслов и воспитательно-образовательных учреждений, сохранению трудовых династий;
- расширению организационно-методической помощи образовательным учебным заведениям малых городов в целях создания благоприятной социально-педагогической среды для эстетического развития и воспитания молодежи с целью их дальнейшего профессионального самоопределения.

Научные руководители от ГГХПИ
ректор д.п.н., профессор

Б.В. Илькевич

проректор по научной работе,
д.п.н., доцент

Т.А. Печенёва

зав. отделом учебно-инновационных
работ к.п.н.

А.А. Андреева

МИНОБРНАУКИ РОССИИ
Федеральное государственное бюджетное образова-
тельное учреждение
высшего профессионального образования
«Гжельский государственный художественно-
промышленный институт»
(ГГХПИ)
пос. Электроизлятор, д.67, Раменский район,
Московская область, 140155
Телефон: (8-496-46) 47-640, Факс: (8-496-46) 47-640
Email: artgzhel@yandex.ru
ОКПО 02966497 ОГРН 1025005117213
ИНН/КПП 5040036468/504001001

Начальнику Управления координации
опытно-экспериментальных
и внепрограммных исследований аппарата
Президиума РАО, заместителю Председа-
теля Экспертного совета по работе экспе-
риментальных площадок РАО при Прези-
диуме РАО, д.п.н., профессору
И.А. Шаповаловой

№ _____

на
№ _____

Отзыв

о программе II этапа деятельности экспериментальной площадки РАО
на базе ФГБОУ ВПО «Гжельский государственный художественно-
промышленный институт» (ГГХПИ)

Итоги первого этапа деятельности экспериментальной площадки РАО на
базе Гжельского государственного художественно-промышленного института
позволяют констатировать актуальность проблемы профессионального само-
определения молодежи в регионах традиционного бытования народных худо-
жественных промыслов. В то же время проведенный эксперимент выявил ряд
проблем, имеющих в образовательных учреждениях и центрах организации
досуга детей, занимающихся вопросами художественно-эстетического образо-
вания и воспитания. Имеются проблемы также в области художественно-
промышленного образования, подготовки квалифицированных специалистов
для народных художественных промыслов Российской Федерации.

Планируемая в рамках II этапа деятельность экспериментальной площадки
РАО на базе ГГХПИ будет в первую очередь нацелена на разработку и вне-
дрение Концепции оптимизации образовательных ресурсов (кадровых, науч-
ных, международных и др.) в области профессиональной подготовки молодежи
для сохранения и развития традиций народных художественных промыслов
России. Программа нацеливает также на развитие деятельности координацион-

Практическая значимость

Формирование новой парадигмы образования для НХП РФ путем соеди-
нения подготовки кадров с потребностями предприятий по определенному об-
разцу (от детского сада до аспирантуры) в единой информационной среде.

Укрепление профессиональной сплоченности педагогических, производ-
ственных и других представителей социума.

Сформирована методика повышения квалификации работников предпри-
ятий НХП РФ, сотрудников учебно-образовательных, воспитательных учреж-
дений на базе административных областей:

- привлечение молодого поколения НХП РФ к участию во Всерос-
сийском Форуме «Одаренные дети – будущее России»;
- привлечение молодого поколения НХП РФ к участию в конкурсах
художественного творчества, районных, областных, Всероссийских: «Ладья»,
«Жар-птица» и т.д.;
- пропаганда туристического бизнеса на базе НХП России;
- приумножение национальных интересов и имиджа России на меж-
дународном уровне.

Задачи II этапа эксперимента

1. Выполнение комплекса мер государственной культурной политики по
развитию НХП России.
2. Привлечение представителей социума к социальной защите и поддерж-
ке молодого поколения регионов НХП, сохранению династий в условиях инте-
грации социокультурной и производственной среды.
3. Решение проблемы создания единой информационной корпоративной
среды, когда целая отрасль развивается как единый механизм, достигает общей
цели и экономической эффективности в качественной подготовке специали-
стов.
4. Разработка структуры гильдии керамических производств с включени-
ем учебно-методического центра, информационного сектора, благотворитель-
ных фондов и др. служб, способствующих развитию НХП «Гжель» как центра
керамики России.
5. Организация централизованного обеспечения сырьем и материалами
художественных школ (керамическое направление) и начинающих предприни-
мателей.
6. Открытие представительств ГГХПИ в местах традиционных НХП РФ.
7. Внедрение региональной системы непрерывного художественного об-
разования на НХП РФ.
8. Изучение демографической структуры населения ведущих НХП РФ.
9. Анализ трудовых связей на производствах НХП РФ.
10. Анализ взаимосвязей предприятий НХП и воспитательно-
образовательных учреждений НХП.

Заключение

Отраслевая система образования является важнейшим фактором сохранения народных художественных промыслов в России.

Традиционный принцип технологии образования связан с прерывностью учебной деятельности не только во времени, но и в пространстве ограничением его стенами образовательного учреждения. В настоящее время получает развитие принцип интеграции, суть которого состоит в следующем. В современных условиях четко проявилась нецелесообразность создания дорогостоящей материально-технической базы, целиком подчиненной учебным задачам, и, в то же время открылись обширные возможности решения производственных, научно-исследовательских и учебных задач на базе предприятий и научных учреждений, образующих инновационную сеть «наука-образование-производство».

Изучение и использование зарубежного опыта в своей деятельности, международное сотрудничество в реализации программы исследования являются важными факторами успешной реализации программы.

Эффективность адаптации положительного зарубежного опыта профессиональной школы достигается в учебных заведениях НХП России за счет практического подхода к обеспечению качества образования, представленного внедрением «справочника качества», школы педагога-исследователя.

Участники Программы едины во мнении, что наряду с использованием новых форм образования, оказывающих позитивное воздействие на уровень качества подготовки специалистов для сферы народных художественных промыслов, неотъемлемым условием успешной реализации Программы остается социальное партнерство.

Социальное партнерство в профессиональном образовании представляет собой особый тип взаимодействия системы профессионального образования, профессионального образовательного учреждения со всеми субъектами рынка труда, его институтами и, а также органами управления.

Предложенная модель Центра по своей сути – одна из попыток моделирования культурно-образовательного пространства в России, обеспечивающего возможности профессионального становления молодого человека.

Центр позволит не только сократить затраты на обучения, но и решить проблему единой информационной корпоративной среды, когда целая отрасль развивается как единый механизм и достигает общей цели.

Основной задачей Центра будет создание единой информационной среды и условий для подготовки и переподготовки и повышения квалификации кадров отрасли, в которой реализуется концепция реализуемой программы.

Центр должен обеспечивать поддержание устойчивых научно-методических связей субъектов дошкольного, общего и профессионального образования с представителями региональной власти и руководителями предприятий, мастерами НХП России.

Таким образом, формируется современная инфраструктура инвестиций в человеческий капитал, использующая новейшие информационные технологии и создающая такое образовательное пространство, для которого характерны:

- непрерывность;
- гибкость;
- модульность;
- качество.

Практическая значимость

Формирование новой парадигмы образования для НХП РФ путем соединения подготовки кадров с потребностями предприятий по определенному образцу (от детского сада до аспирантуры) в единой информационной среде.

Укрепление профессиональной сплоченности педагогических, производственных и других представителей социума.

Формирование методики повышения квалификации работников предприятий НХП РФ, сотрудников учебно-образовательных, воспитательных учреждений на базе административных областей:

- привлечение молодого поколения НХП РФ к участию во Всероссийском Форуме «Одаренные дети – будущее России»;
- привлечение молодого поколения НХП РФ к участию в конкурсах художественного творчества, районных, областных, Всероссийских: «Ладья», «Жар-птица» и т.д.;
- пропаганда туристического бизнеса на базе НХП России;
- приумножение национальных интересов и имиджа России на международном уровне;
- сохранение династий художников-мастеров НХП РФ.



Мастер класс. Гость из Японии Ашида Наото. Май 2012 г.

Утверждаю:

Ректор ГТХПИ

Б.В. Илькевич

Смета

ежегодных расходов на проведение экспериментально-инновационных работ ГТХПИ по теме: *Ресурсный центр как модель оптимизации образовательных технологий в деле профессионального становления молодежи (на примере НХП РФ).*

№ п/п	Наименование	Ед. измерения	Кол-во	Затраты в месяц тыс. руб.	Сумма в год тыс.руб.
1.	Кадровое обеспечение:				
	– зав. отделом;	чел.	1	8,1	97,2
	– специалист (научный сотрудник);	чел.	1	6,8	82,4
	– специалист по учебно-методической работе.	чел.	1	6,8	82,4
	Стимулирующие надбавки Страховые взносы: 30,2% Итого:			21,7	260,4 157,7 680,1
2.	Материально техническое обеспечение:				
	– оргтехника;	руб.			50,0
	– канц. принадлежности и др.	руб.			20,0
	Итого:				70,0
3.	Научное обеспечение эксперимента:				
	– проведение конференций, семинаров;	шт.	4	50,0	200,0
	– организации выставок;	шт.	4	50,0	200,0
	– разработка учебной программной документации;	шт.	12	20,0	240,0
	– повышение квалификации рабочих и специалистов;	чел.	50	5,0	150,0
	– дополнительное образование молодежи;	чел.	100	3,0	300,0
	– командировочные расходы.	шт.	5	30,0	150,0
	Итого:				1240,0
	ИТОГО:				1990,1

Главный бухгалтер

О.В. Малкина

Зав. отделом

А.А. Андреева

Список использованной литературы

1. Абакумов Е.И. Методические основы творческой деятельности школьников при изучении народных художественных промыслов: автореф. дис. ... канд. пед. наук. – М., 1998. – 20 с.
2. Андреева А.А. Образование для НХП России: состояние и потенциал: Сборники №1–6. – ГТХПИ: Гжель, 2007–2008.
3. Андреева А.А. Гжель – от игры к профессии. – М., 1994.
4. Булаев Н.И. Регионализация профобразования: полномочия, ответственность, финансирование // Профессиональное образование. – 2004. – №12. – С. 2–4.
5. Гершунский Б.С. Философия образования для XXI века. (В поисках практикоориентированных концепций). – М.: Совершенство, 1998. – 608 с.
6. Громкова М. Позиции и амбиции // Высшее образование в России. – 1999. – № 2. – С. 61–71.
7. Дрожжин Г.А. За пять лет мы можем полностью лишиться народной культуры // Культура. – 2010. – 9 дек.
8. Илькевич Б.В., Илькевич К.Б. Основы художественно-промышленного образования. – ГТХПИ: Гжель, 2010. – 124 с.
9. Логинов В.М., Андреева А.А., Ушаков В.А. Ресурсный центр – экспериментальная модель реализации программы образовательной, научной и исследовательской деятельности для сохранения и развития народных художественных промыслов России. – Гжель, 2008.
10. Логинов В.М. Социально-профессиональное становление молодежи в образовательном комплексе малого города. – Казань, 2000.
11. Мухаметзянова Г.В. Научно-образовательный комплекс как условие повышения качества подготовки специалистов в современных условиях – Казань: ИСПО РАО, 2002. – 226 с.
12. Никандров Н.Д. Духовные ценности и воспитание человека // Педагогика. – 1998. – №4. – С. 3–10.
13. Новиков А.М. Научно-экспериментальная работа в образовательном учреждении. – М.: А.П.О., 1998. – 133 с.
14. Олейникова О.Н. Социальное партнерство в сфере профессионального образования. – М.: Центр изучения проблем профессионального образования, 2001. – 87 с.
15. Филиппов В. Высшая школа России перед вызовом XX века // Высшее образование в России. – 2001. – №1. – С. 5–15.
16. Журнал «Искусство и образование». – 2005. – №1.
17. Чечель И.Д. Педагогические основы профессионального самоопределения учащихся инновационных учебных заведений: дис. ... доктора пед. наук. – М., 1996. – 455с.

Приложения к итоговому отчету

1. Брошюры:

1.1. Образование для народных художественных промыслов России: состояние и потенциал. / Составитель А.А. Андреева. №№ 1, 2, 3, 4, 5, 6. Гжель: ГГХПИ, 2008–2009.

1.2. Отчеты за 2008, 2009, 2010, 2011 гг. / Составитель А.А. Андреева. Гжель: ГГХПИ.

1.3. Вопросы к министру образования. / Составитель А.А. Андреева.

1.4. Примерные учебно-тематические планы курсов дополнительного образования руководителей кружков художественного творчества молодежи субъектах России. / Составители: А.А. Андреева, Г.П. Московская, Е.Б. Фрис.

2. Буклеты:

2.1. Ресурсный центр мастеров народных художественных промыслов России. – Гжель: ГГХПИ, 2008.

2.2. «Гжель – наукоград керамики России» (группа авторов) Гжель, 2006.

3. Журналы

3.1. Логинов В.М. Гжель – наукоград керамики России // Аккредитация в образовании. № 14. 2007. Республика Марий-Эл. С. 31–33.

Андреева А.А. Структура ресурсного центра // Аккредитация в образовании. № 14. 2007. Республика Марий-Эл.

3.2. Андреева А.А. Образование – средство развития региона // Грани успеха. Раменское, 2006. С. 27.

3.3. Васильева Н. Гжель будущего // Грани успеха. Раменское, 2007. С. 20–21.

3.4. Логинов В.М. ГГХПИ – центр кадровой политики народно художественных промыслов России // Специалист. М., 2007. № 7.

Илькевич Б.В. Трансформация общеобразовательных мотивов студентов в ходе профессионально-мотивирующего обучения // Специалист. М., 2007. № 7.

4. Листовка

«Структура национальной интегрированной программы сохранения, возрождения и развития НХП России» Гжель. 2006. ГГХПИ. (Коллектив авторов)

5. Логотипы: Ресурсного центра (бланки, конверты, пакеты, грамоты и т.д.)

6. Газеты:

6.1. Васильев П. Будет Пешковская Гжель // Муниципальный вестник. № 2. 2008. Солнечногорский район. М.О.

6.2. Чехачева О. Творчество объединяет // Родник. 05.11.2008. Раменское.

20. Логинов В.М., Андреева А.А. Истоки. – М.: ТОО «Специалист», 1996. (10 п.л.)

21. Логинов В.М., Андреева А.А. Из глубины веков. – М., 2003. (3 п.л.)

22. Логинов В.М., Андреева А.А. Проблемный спецкурс: «Подходы к организации учебного процесса развивающего типа» (в рамках НХП «Гжель»).

23. Логинов В.М., Андреева А.А. Сущность здоровьесберегающей образовательной среды как условия профессионального личностного развития выпускников СУЗов» (на примере НХП «Гжель»). – Гжель, 2004. (2 п.л.)

24. Логинов В.М., Андреева А.А. Проблемы преемственности и их решение в региональной образовательной политике средствами народного художественно промысла (Инновации в Российском образовании). – М., 1991.

25. Логинов В.М., Юрина Л.Ю. Методика создания отдела образовательного маркетинга учебного заведения.

26. Логинов В.М. Дети – лучшие бизнесмены. // Юный художник». 1993.

27. Логинов В.М. Новь древней Гжели. – М., 1986. (10 п.л.)

28. Логинов В. М. Организационно-педагогические условия развития эстетического образования молодежи в регионе народного промысла: дис. ... канд. пед. наук. – М., 1995.

29. Логинов В.М. Социально-профессиональное становление молодежи в образовательном комплексе малого города. – М., 2000. (10 п.л.)

30. Логинов В.М. и соавторы. Это звонкая сказка Гжели. – М. 1994. (15 п.л.)

31. Московская Г.П. Программа курса «Мастерство художественной керамики» (колледж).

32. Мухамедзянова Г.В., Логинов В.М. Педагогические условия социально-профессионального становления молодежи. – Гжель, 1999. (2 п.л.)

33. Мухотина Н.А. Школа Гжели. // Юный Художник. 1993. № 2.

34. Селивёрстова Г.И. Главный воспитательный – труд. // ССО. 1991. № 9.

35. Шелспов В.П. Программа занятий по изобразительному искусству с 1 по 8 класс.

36. Шульга Н.И. Формирование творческой активности студентов колледжа во внеучебной деятельности: дис. ... канд. пед. наук. – Ярославль, 2004.

37. Шульга Н.И. Ценностный и вариативно-целевой аспекты организации и управления внеучебной деятельности в колледже. – Гжель, 2002. (1,5 п.л.)



Перечень учебно-методических разработок

1. Андреева А.А. Где родился, там и пригодился. // Человек и труд. 2004. № 9. (1 п.л.)
2. Андреева А.А. Гжель: от игры к профессии. – М., 1994. (10 п.л.)
3. Андреева А.А. Гжельский колледж – центр подготовки кадров для региона // 20.04.1994 г.
4. Андреева А.А. Система непрерывного образования в регионе народного промысла. – М.: ИПК ПРНО МО, 1994.
5. Андреева А.А. Система художественно-эстетического воспитания молодого поколения региона // Педагогический поиск. № 7. 1993.
6. Андреева А.А., Голунова О.Б. Разработка «Комплексной целевой программы медицинского обследования «Детство».
7. Андреева А.А., Самохвалова Н.Н. Методика исследования рынка труда в регионе.
8. Андреев А.Б. Проблемы градостроительной стимуляции возрождения народных промыслов. – М.: МИКХиС, 2000.
9. Астраханцева Т.А. Молодые художники Гжели // Художник. 1985. № 7.
10. Бидак Н.Т. Программа обучения декоративно-прикладному искусству с 1 по 8 классы.
11. Бидак Н.Т. Чарующая Гжельская лазурь. // Народное образование. 1989. № 8.
12. Булатова Г.М. Готовим современных экономистов. // ССО. 1991. № 9.
13. Гольшьева Ю.Б. Управление инвестиционным процессом в регионе «Гжель». – М.: МИКХиС, 2004.
14. Колонина Т.Г., Михайлова Т.В., Московская Г.П., Сучкова С.Ю., Андреева А.А. Разработка структуры подготовки специалистов в условиях непрерывного образования от детского сада до аспирантуры.
15. Логинов В.М., Андреева А.А. Образовательная система региона народного промысла «Гжель». – М.: НМИЦ 1985г.
16. Логинов В.М., Андреева А.А. Основные работы предприятия и техника // ССО. № 9. 1989.
17. Логинов В.М., Андреева А.А. Учебно-культурный, научно-производственный центр «Гжель». // ССО. № 9. 1991.
18. Логинов В.М., Андреева А.А. Создание системы художественно-эстетической подготовки молодого поколения для развития и сохранения народного промысла. // ССО. № 8. 1993.
19. Логинов В.М., Андреева А.А., Пимчев С.П. Подходы к организации учебного процесса развивающего типа (Тонкие технологии в образовании). – М., 1996. (3 п.л.)

7. Сборник НИР ГГХПИ, ноябрь, 2008.
Илькевич Б.В., Андреева А.А. Создание ресурсного центра – инновационное решение проблемы кадрового обеспечения НХП России.

8. Монография
Илькевич К.Б., Илькевич Б.В. Основы художественно-промышленного образования. Гжель: ГГХПИ, 2010.

9. Эскизный проект здания.
Ресурсный центр. Отзыв министра строительства правительства Московской области на эскизные варианты проекта здания «Ресурсный центр».

10. Отзыв научного руководителя от РАО.

11. Отзыв научных руководителей от института.



Мастер-класс. Проводит заслуженный художник РФ Хазова И.А.
(06.12.2012 г., ЦВК Экспоцентр, г. Москва)

Таблица 1

**Состав Координационного Совета
«Ресурсного центра мастеров НХП России» на 2012 г.**

№ п/п	Фамилия, имя, отчество	Ученые степени и звания	Место работы	Примечание
1	Илькевич Борис Владимирович	д.п.н., профессор	Ректор Гжельского государственного художественно-промышленного института	Председатель Совета
2	Андреева Алла Александровна	к.п.н., Заслуженный работник культуры РФ, лауреат госпремии РФ	Зав. отделом учебно-инновационных работ ГГХПИ	Зам. пред. Совета
3	Дрожжин Геннадий Александрович	член-кор. Академии художеств РФ	Председатель Правления Ассоциации НХП РФ	Зам. пред. Совета
4	Акентьев Сергей Александрович		Ген. директор ООО «Керамика Гжели»	Член Совета
5	Дёмин Виктор Михайлович	д.п.н., профессор	Директор Красногорского ОЭК, Президент Союза ректоров ССУЗов России	Член Совета
6	Максимович Валентина Федоровна	д.п.н., профессор, академик РАО	Ректор высшей школы народных искусств (институт), руков. Ассоциации учебных заведений, готовящих кадры для НХП РФ	Член Совета
7	Апатенко Неонила Федоровна	профессор ЮНЭСКО, академии РМА	Председатель Центрального Совета ООД «Одаренные дети – будущее России»	Член Совета
8	Московская Галина Петровна	Заслуженный художник РФ, профессор	Декан факультета ДПИ и дизайна	Член Совета
9	Ушаков Владимир Арсентьевич	к.т.н., доцент	Зав. лабораторией института инновационной деятельн. РАО	Член Совета

Контроль промежуточных итогов осуществляется путем разработки ежегодных отчетов о деятельности экспериментальной площадки, изданием публикаций в СМИ, участием в работе отечественных и международных конференций, семинаров и т.д.

Задачи II этапа эксперимента

1. Выполнение комплекса мер государственной культурной политики по развитию НХП России.
2. Привлечение представителей социума к социальной защите и поддержке молодого поколения регионов НХП, сохранению династий в условиях интеграции социокультурной и производственной среды.
3. Решение проблемы создания единой информационной корпоративной среды, когда целая отрасль развивается как единый механизм, достигает общей цели и экономической эффективности в качественной подготовки специалистов.
4. Разработка структуры гильдии керамических производств с включением учебно-методического центра, информационного сектора, благотворительных фондов и др. служб, способствующих развитию НХП «Гжель» как центра керамики России.
5. Организация централизованного обеспечения сырьем и материалами художественных школ (керамическое направление) и начинающих предпринимателей.
6. Открытие представительств ГГХПИ в местах традиционных НХП РФ.
7. Внедрение региональной системы непрерывного художественного образования на НХП РФ.
8. Изучение демографической структуры населения ведущих НХП РФ.
9. Анализ трудовых связей на производствах НХП РФ.
10. Анализ взаимосвязей предприятий НХП и воспитательно-образовательных учреждений НХП.



5. Гипотеза исследования

Ресурсный центр как модель оптимизации образовательных технологий в деле профессионального становления молодежи (на примере народных художественных промыслов России) будет эффективным при реализации следующих условий:

- проектировании социально-педагогической деятельности в малом городе (НХП РФ), предусматривающей создание педагогической инфраструктуры, интеграцию управления социальной, образовательной и профессиональной деятельности в малом городе;

- разработке целей, содержания и структуры образовательного комплекса как системообразующего элемента новой системы общего и профессионального образования, основанного на художественных традициях народного промысла;

- осознание педагогическим коллективом общественной значимости педагогических инноваций, их соответствия изменениям образовательной среды малого города, современным требованиям к уровню подготовки профессиональных кадров, востребованных в малом городе, производственную сферу которого составляет народный художественный промысел;

- создании в образовательных учебных заведениях малого города благоприятной социально-психологической среды для эстетического развития и воспитания молодежи при условии их раннего включения в художественную деятельность при социальной поддержке и помощи педагогическим коллективам образовательного комплекса и учащимся.

6. Методологическая основа программы и методы исследования

Методологической основой программы являются общенаучные труды российских и зарубежных исследователей, раскрывающие общие направления педагогики в сфере:

- непрерывного профессионального образования, художественно-эстетического воспитания молодежи на ранней стадии профессиональной ориентации (Н.И. Булаев, С.Я. Батышев, В.А. Поляков, И.Д. Чечель, Н.Н. Шамрай, В.М. Логинов, А.А. Андреева и др.);

- дидактики профессиональной подготовки: (П.Ф. Анисимов, В.С. Леднев, Г.И. Ибрагимов, В.Ф. Максимович, Г.В. Мухаметзянова, Т.Ю. Ломакина, А.М. Новиков и др.);

- психологии развития личности (Б.В. Илькевич, П.Н. Новиков, Н.Д. Никандров и др.);

- развития инновационных образовательных систем (А.Б. Андреев, К.Б. Илькевич, В.С. Лазарев, Б.С. Гершинский, О.Н. Олейникова, В.М. Филиппов).

Для решения поставленных задач применялась совокупность методов исследования: теоретических (анализ, обобщение, моделирование); эмпирических (изучение документации); анкетирование и беседы с преподавателями, руководителями предприятий. Для обработки результатов эксперимента применялись методы математической статистики.

Перечень учебных заведений, готовящих кадры для НХП РФ

№ п/п	Наименование учебного заведения	Адрес, телефон/факс, e-mail
1	Абрамцевский художественно-промышленный колледж им. В.М. Васнецова , ФГОУ СПО (АХПК им. В.М. Васнецова)	Россия, 141370, Московская обл., Сергиево-Посадский р-он, г. Хотьково, Художественный проезд, 1 Тел./факс: (496)543-02-70 e-mail:kahpk@list.ru
2	Богородское художественно-промышленное училище , ФГОУ СПО (Богородское ХПУ)	Россия, 141342, Московская обл., Сергиево-Посадский р-он, п. Богородское Тел./факс: (496)545-34-00 e-mail: bhpy@ya.ru www.bogorodskoe-hpy.narod.ru
3	Гжельский государственный художественно-промышленный институт (ГОУ ВПО ГГХПИ)	Россия, 140155, Московская обл., Раменский р-он, п. Электроизолятор, д. 67 Тел./факс: (496)4-76-40 e-mail: artgzhel@yandex.ru www.gghpi.ru
4	Индустриально-педагогический колледж г. Советска , ГОУ СПО (колледж г. Советска)	Россия, 613340, Кировская обл., г. Советск, ул. Энергетиков, 3 Тел: (833-75)2-53-08, 2-56-26 факс: (833-75) 2-56-26
5	Институт традиционного прикладного искусства , ГОУ ВПО высшей школы народных искусств	Россия, 115573, г. Москва, ул. Муссы Джалиля, дом 14, корп. 2 Тел. (495)395-27-67 e-mail: info@itpi-mf.ru www.itpi-mf.ru
6	Колледж декоративно-прикладного искусства им. К. Фаберже №36 , ГОУ СПО (колледж ДПИ им. Карла Фаберже № 36)	Россия, 115407, г. Москва, ул. Якорная, 6, корп. 1 Тел./факс: (499)618-01-29 e-mail: 36@prof.educom.ru
7	Кунгурский государственный художественно-промышленный колледж , ФГОУ СПО (г. Кунгур, худ. колледж)	Россия, 617472, Пермский край, г. Кунгур, ул. Красногвардейцев, 45а Тел.: (342-71)2-64-80 факс: (342-71)2-64-81 e-mail: ret187@yandex.ru www.kghpk.kungur.ru

8	Московское художественное училище прикладного искусства, ФГОУ СПО (ГОУ СПО МХУПИ)	Россия, 127018, г. Москва, ул. Стрелецкая, 2 Тел. (495)689-53-90 www.mhupi.ru
9	Мстерское художественно-промышленное училище им. Ф.А. Модорова, ФГОУ (ФГОУ Мстера)	Россия, 601408, Владимирская обл., пос. Мстера, ул. Советская, 84 Тел./факс: (49233)5-04-39 e-mail: root@vzxudmstera.viaz.elcom.ru
10	Омский художественно-промышленный колледж, ФГОУ СПО (Омский колледж)	Россия, 6336045, г. Омск, ул. М. Никифорова, 45 Тел./факс: (3812)65-22-68 Тел.: (3812)65-11-85 e-mail: ohpk@mail.ru www.Ohpk.lakt.ru
11	Павловский техникум народных художественных промыслов России, ГОУ СПО (Павловский техникум НХП)	Россия, 606100, Нижегородская обл., г. Павлово, ул. Маяковского, 28 Тел./факс: (83171)2-39-15, 2-17-90 e-mail: pav112@rambler.ru www.arts.colleg.ru
12	Палехское художественное училище им. М. Горького, ФГОУ СПО (Палехское училище)	Россия, 155620, Ивановская обл., пос. Палех, ул. Шуйская, 18 Тел./факс: (49334)2-16-06 e-mail: mihrobel@yandex.ru www.paleh-artchool.narod.ru
13	Политехнический колледж №13, ГОУ СПО (Политехнический колледж №13)	Россия, 127549, г. Москва, ул. Бибиревская, 6, корп. 1 Тел./факс: (499)901-87-81
14	Профессиональное училище №15 народных промыслов, ГОУ НПО	Россия, 160012, г. Вологда, ул. Козленская, 117 Тел./факс: (8172)74-65-04 e-mail: pu15@vologda.ru
15	Профессиональное художественное училище золотого шитья № 56, ГОУ НПО (Золотошвейное училище)	Россия, 172008, Тверская обл., г. Торжок, ул. Лермонтова, 6 Тел./факс: (48251)9-18-39 e-mail: pu-56@indox.ru
16	Профессиональное училище №38, ГОУ НПО (Северодвинская роспись)	Россия, 164501, Архангельская обл., г. Северодвинск, ул. Лесная, 60 Тел./факс: (8184)58-27-79 e-mail: pu38@antet.ru

2. Научная новизна программы

Научная новизна программы заключается в:

- создании единой информационной среды профессионального становления молодежи России для НХП России;
- в исследовании социально-психологических особенностей больших социальных групп и их проявления на примере традиций НХП России;
- разработке теоретико-методологических основ построения модели «Ресурсного центра мастеров НХП России»;
- выявлении и обосновании критериев качества профессионального образования в учебных заведениях, готовящих кадры для НХП России.

3. Цели программы:

- создание единой информационной среды образовательных ресурсов в деле профессионального становления молодежи для народных художественных промыслов России;
- реализация приоритетных национальных проектов в деле профессионального становления молодежи;
- оптимизация образовательных ресурсов (кадровых, научных, международных и др.);
- создание Ресурсного Центра мастеров НХП России как структурного подразделения института.

4. Задачи программы:

- совершенствование научно-исследовательской и учебно-экспериментальной деятельности студентов и преподавателей учебных заведений, готовящих кадры для НХП России;
- исследование социально-психологических особенностей больших социальных групп и их проявления на примере традиций НХП России;
- исследование региональных особенностей и традиций НХП;
- создание Единой информационной среды НХП России;
- создание благоприятных условий для оптимизации образовательных ресурсов по возрождению, сохранению и приумножению традиций НХП России в целях нравственного и духовного воспитания молодого поколения России;
- совершенствование системы подготовки и переподготовки кадров для НХП;
- сохранение династий в условиях интеграции социокультурной и производственной среды НХП;
- разработка модели Ресурсного центра мастеров НХП России;
- развитие партнерских отношений с аналогичными учебными заведениями за рубежом;
- организация «творческих семинаров», конференций, фестивалей, конкурсов, международного обмена опытом.

70.	Новикова Е.А.	Нач. отдела по культуре	Тверская обл.
71.	Егорова Г.Н.	Зам. министра образования	Ленинградская обл.
72.	Васильев В.В.	Зам. министра культуры	Самарская обл.
73.	Шейн И.Ф.	Зам. министра образования	Омская обл.
74.	Иванцова И.А.		Хабаровский край

Зам. председателя
Совета Ресурсного центра

А.А. Андреева

Обоснование программы II этапа

1. Актуальность исследования

В основу разработки настоящей программы положены следующие нормативные и законодательные акты и документы:

- Конституция Российской Федерации; Федерального Закона РФ «Об образовании» (в редакции от 13.01.1996 г. №12-ФЗ с последующими изменениями и дополнениями);
- Федеральный закон «О высшем и послевузовском образовании» от 22.08.1996г. №125-ФЗ (с последующими изменениями и дополнениями);
- Концепция федеральной целевой программы развития образования на 2006–2010 годы (Утверждено распоряжением Правительства РФ от 3.09.2005 г. №1340-р);
- Постановление «О развитии образования в Российской Федерации» (заседание Государственного Совета 24.03.2006г.);
- Постановление Правительства РФ № 1116 от 28.08.1997 г. «О дополнительных мерах государственной поддержки народных художественных промыслов РФ»;
- Распоряжение Правительства РФ от 19.10.2007 г. №1450-р;
- Указ Президента РФ № 1987 от 7.10.1994 г. «О мерах дополнительной поддержки народных художественных промыслов»;
- Федеральный закон ФЗ-7 от 06.01.1999 г. «о народных художественных промыслах» с последующими дополнениями.

17	Сибайский политехнический колледж , (Сибайский колледж)	Россия, 453830, Республика Башкортостан, г. Сибай, ул. З. Валиди, 53 Тел.: (34775)2-30-60 факс: (34775)2-42-57 e-mail: sibaipolitech@bk.ru
18	Уральское училище прикладного искусства , ФГОУ СПО (Уральское училище)	Россия, 622034, Свердловская обл., г. Н-Тагил, пр. Мира, 27 Тел./факс: (3435)41-08-36 e-mail: uupi@mail.ru
19	«Уэленская школа искусств Уэлен» (Уэленская школа искусств)	Россия, 689310, Чукотский АО, с. Уэлен, ул. Ленина, 21 Тел./факс: (427-36)9-54-26
20	ФГОУ ВПО СФУ (СФУ г. Красноярск)	Россия, 660041, г. Красноярск, пр. Свободный, 79 Тел.: (391)244-82-13 факс: (391)244-86-25
21	Федоскинское художественно-промышленное училище миниатюрной живописи , ФГОУ СПО (Федоскинское ХПУ)	Россия, 141052, Московская обл., Мытищенский р-он, п/о Марфино, с. Федоскино Тел./факс: (495)577-99-11 e-mail: FNUPI@mail.ru
22	Холуйское художественное училище им. Н.Н. Харламова , ФГОУ СПО (Холуйское училище)	Россия, 155633, Ивановская обл., Южский р-он, с. Холуй, ул. Московская, 1а Тел.: (49347)2-92-52, факс: (49347)2-18-77, e-mail: choluy@mail.ru
23	Художественный профессиональный лицей №30 , ГОУ НПО	Россия, 606653, Нижегородская обл., г. Семёнов, ул. Чернышевского, д. 4 Тел./факс: (83162)5-76-16 e-mail: gou_30_licey@mail.ru
24	Колледж художественных ремесел № 59 , ГОУ СПО	119049, г. Москва, 2-й Спасоналивковский пер., д. 3, стр. 6 Тел. (495) 951-87-82 e-mail: 59-3@pzof.educom.ru
25	Рузское училище декоративно-прикладного искусства и народных промыслов (техникум) , ГОУ СПО М.о.	143160, Московская обл., Рузский р-н, Дорохово, ул. Школьная, 12. Тел. (49627) 41-346 e-mail: Ruza.DPI@yandex.ru
26	Талдомский техникум декоративно-прикладного искусства , ГОУ СПО	Московская обл., г. Талдом, ул. Победы, 29. Тел. 8-909-961-57-70 e-mail: tdpi@listry

Таблица 3

**Перечень предприятий и организаций
народных художественных промыслов и ремесел РФ**

№ п/п	Наименование предприятия	Адрес, телефон/факс, e-mail
1	Фабрика «Ковровская глиняная игрушка», ООО Производство глиняной игрушки	Владимирская обл., г. Ковров, ул. Грибоедова, д. 76. Тел./факс: (49232) 3-62-97. Тел.: 8 (910) 182-85-08. www.kovrovremeslo.elcom.ru
2	«Гжель», ООО Торговый дом (ЗАО «Объединение Гжель») Художественные изделия из фарфора и майолики	140155, Московская обл., Раменский р-он, д. Турыгино Тел./факс: (499) 553-83-83 e-mail: info@gzel.ru www.gzel.ru
3	«Гжельский завод «Электро-изолятор», ОАО (Гжельский фарфоровый завод) Художественная керамика (фарфор)	140155, Московская обл., Раменский р-он, п/о Ново-Харитоново Тел./факс: (495) 995-23-45 e-mail: sivova@efarfor.ru www.efarfor.ru
4	«Дулёвский фарфор», ПК (Делёвский фарфор)	142670, Московская обл., Орехово-Зуевский р-он, г. Ликино-Дулево, ул. Ленина, 15. Тел./факс: (4964) 14-36-60 e-mail: market@dfz.ru , www.dulevo.ru
5	«Дятьковский хрусталь», ООО (Дятьковский хрусталь)	242600, Брянская обл., г. Дятьково, пр-кт Доброславина, 2 Тел.: (48333) 3-19-58 Факс: (4833) 3-29-16 e-mail: sales@dcryystal.ru , www.dcryystal.ru
6	Егорова Анна Евгеньевна, ИП Авторские сувениры из керамики и дерева	600005, г. Владимир, ул. Асаткина, 36-59 Тел./факс: (4922) 33-41-32 e-mail: alpark@yandex.ru
7	«Жостовская фабрика декоративной росписи», ООО (Жостовская фабрика декоративной росписи)	141036, Московская обл., Мытищинский р-он, д. Жостово Тел.: (499) 238-28-42 Факс: (495) 959-45-25, 981-39-88 e-mail: fabrika1825@bk.ru www.zhostovo.ru
8	«Терракота» (ИП Мазеева З.А.) Сувенирная продукция из керамики и дерева с художественной росписью, деколем на фарфоре	185030, Республика Карелия, г. Петрозаводск, ул. Мерещкова, д. 16, оф. 11. Тел./факс: (8142) 59-27-18 e-mail: terrakota@inbox.ru www.terrakota.ucoz.com

52.	Ильинцева А.А.	Зам. министра образования и науки	Республика Башкортостан
53.	Мустафин Д.М.	Начальник Управления культуры	Республика Татарстан
54.	Денисова В.Н.	Зам. губернатора	Курганская обл.
55.	Зияченко В.И.	Зам. начальника Департамента культуры	Томская обл.
56.	Оськин А.А.	Зам. председателя правительства	Чукотский АО
57.	Коврижных Ю.	Председатель комитета образования и науки	Белгородская обл.
58.	Занкин В.М.	Председатель комитета по образованию	Курская обл.
59.	Костюкевич В.Ф.	Зам. министра образования и науки	Мурманская обл.
60.	Копешкина С.К.	Министр общего и профессионального образования	Пензенская обл.
61.	Нестеров В.В.	Министр культуры	Свердловская обл.
62.	Самарин А.Г.	Начальник Управления образования	Амурская обл.
63.	Коловагин А.Ю.	Первый зам. министра культуры	Ненецкий автономный округ
64.	Актанаев В.И.	Зам. министра образования и науки	Республика Марий Эл
65.	Сергеев В.В.	Зав. отделом дополнительного и профобразования	Республика Бурятия
66.	Сперанская Л.П.	Министр образования	Республика Мордовия
67.	Морозов П.А.	Министр образования	Республика Тыва
68.	Салата Г.А.	Зам. министра образования	Республика Хакасия
69.	Филинюк М.И.	Зам. нач. департамента образования	Камчатский край

34.	Казаков В.В.	Министр поддержки и развития малого предпринимательства	Нижегородская область
35.	Коромыслова В.В.	Зам. начальника управления развития предпринимательства народных промыслов России	Кировская обл.
36.	Зибаев Ю.П.	Зам. министра, председатель областного художественно-экспертного Совета по НХП	Свердловская обл.
37.	Жамсоева Д.Д.	Зам. председателя Комитета культуры	Читинская обл.
38.	Ширишкова Т.Е.	Зам. дир. департамента образования	Московская обл.
39.	Калугяна О.Ю.	Зам. главы администрации области	Ярославская обл.
40.	Ситкин М.Н.	Министр культуры	Архангельская обл.
41.	Боброва Н.А.	Зам. министра культуры	Республика Коми
42.	Громаков И.И.	Зам. министра культуры	Ставропольский край
43.	Дубинина Л.Г.	Зам. губернатора	Ростовская обл.
44.	Шевчик Н.А.	Руководитель агентства культуры	Тюменская обл.
45.	Благих З.Б.	И.О. зам. губернатора	Красноярский край
46.	Теребунов А.Н.	Зам. председателя правительства	Брянская обл.
47.	Хасбулатова О.А.	Зам. главы администрации	Ивановская обл.
48.	Лебедев Н.В.	Зам. начальника департамента образования	Липецкая обл.
49.	Голованов В.К.	Председатель комитета по культуре	Вологодская обл.
50.	Богуш В.Б.	Министр культуры	Ленинградская обл.
51.	Полевой Б.Г.	Председатель правления Ремесленной Палаты РБ	Астраханская обл.

9	Центр традиционных ремесел Карельского центра национальных культур Керамика	185035, Республика Карелия, г. Петрозаводск, ул. Кирова, д. 13 Тел./факс: (8142) 78-30-62 e-mail: ctr-13@mail.ru www.etnocenter.ru
10	«Комтех», ООО Авторские художественные изделия из керамики	610000, г. Киров, ул. Дрелевского, 6 Тел.: (8332) 64-23-92 e-mail: komteh@vkeramika.kirov.ru www.komteh.kirov.ru
11	«Кисловодский фарфор – Феникс», ЗАО (Кисловодский фарфор – Феникс)	357736, Ставропольский край, г. Кисловодск, ул. Станичная, 2 Тел.: (879-37) 4-30-11 Факс: (879-37) 4-19-40 e-mail: fenix@narzan.com www.fenix.kavkaz.ru
12	«Народные художественные промыслы», ЗАО (ЗАО Художественные промыслы) Керамика	171210, Тверская обл., г. Лихославль, Привокзальный пер., 1 Тел./факс: (48261) 3-59-52, 3-51-67 e-mail: X21167@yandex.ru
13	«Невский умелец», ООО (Ассоциация Народные художественные промыслы и ремесла Санкт-Петербурга) Керамика, дерево	193230, г. Санкт-Петербург, ул. Подвойского, 29-1-239 Тел./факс: (812) 446-87-37
14	«Павлопосадская платочная литература», ОАО	142500, Московская обл., г. Павловский Посад, ул. Каляева, 5 Тел.: (499) 973-28-00 Факс: (496-43) 5-65-69 e-mail: sales@platki.ru www.platki.ru
15	«ДО промыслы Вербиллок», ООО Фарфор	141930, Московская обл., Талдомский р-он, п. Вербилки, ул. Забырина, 1 Тел.: (495) 994-94-12 Факс: (495) 994-95-77 www.farforverbilki.ru
16	«Псковский гончар», ПК завод (ПК завод Псковский гончар) Керамика	180011, г. Псков-11, Ядровский пер., 1 Тел./факс: (8112) 62-56-22 e-mail: goncharpsk@mail.ru www.gonchar.psc.ru

Окончание табл. 3

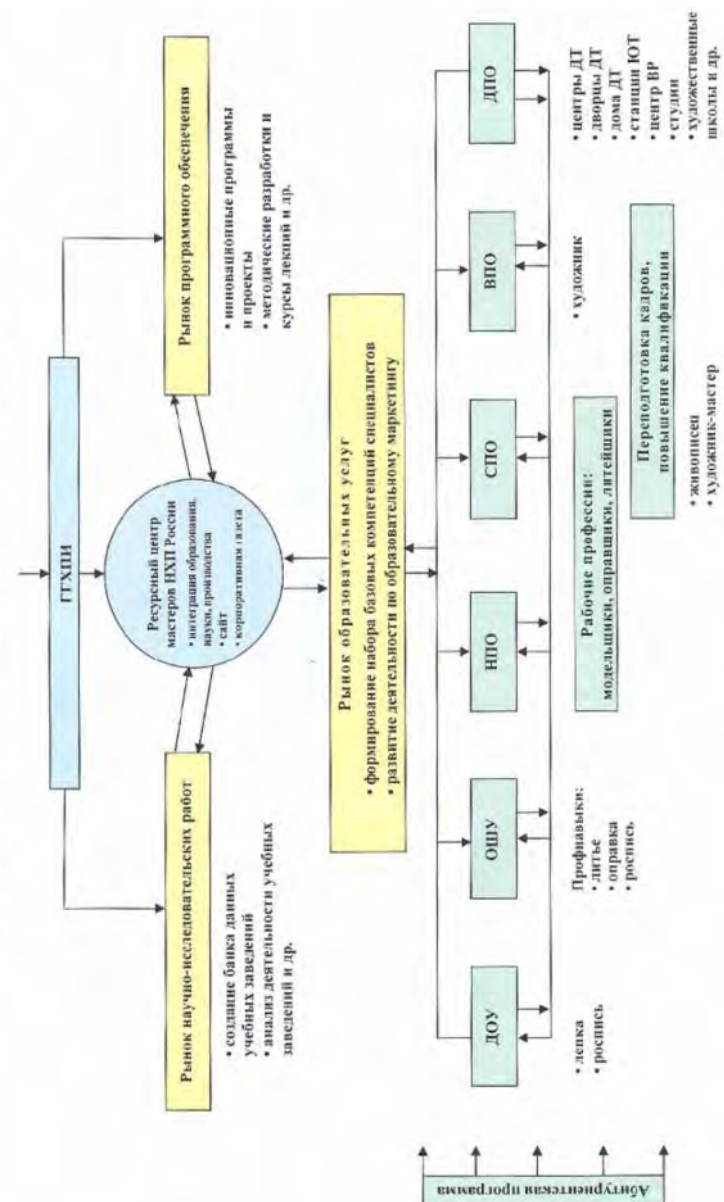
17	Росман Светлана Александровна (Дымка). Авторские изделия из фарфора и глины	109125, г. Москва, ул. Окская, 10-130 Тел.: (499) 177-31-08
18	«НПО Синь России», ООО (НПО Синь России) Керамика	140145, Московская обл., Раменский р-он, с. Гжель. Тел./факс: (49646) 47-3-52. www.sinnros.ru e-mail: sinnross@yandex.ru
19	«Скопинская художественная керамика», ЗАО (Скопинская художественная керамика)	391800, Рязанская обл., г. Скопин, ул. Пушкина, 93 Тел./факс: (49156) 2-22-75, 2-11-50 e-mail: skopin@keramika.ryazan.ru www.skopin.ru
20	«Фарфор», ООО ПКФ	249440, Калужская обл., г. Киров, ул. М. Горького, 46 Тел.: (484-56) 5-71-87 Факс: (484-56) 5-22-84 e-mail: farfor@kaluga.ru www.pkffarfor.ru
21	«Фарфор Сысерти», ООО (Фарфор Сысерти)	624022, Свердловская обл., г. Сысерть, ул. Чапаева, 1 Тел.: (34374) 6-90-39 Факс: (34374) 6-43-38
22	«Хохломская роспись», ЗАО (ЗАО Хохломская роспись)	606651, Нижегородская обл., г. Семенов, ул. Чкалова, 18 Тел.: (83162) 5-70-50 Факс: (83162) 5-95-29, 5-63-57 e-mail: xoxlros@mail.ru www.hohloma.nnov.ru
23	«Художественные изделия и игрушки», ЗАО	141300, Московская обл., г. Сергиев-Посад, пр-т Красной Армии, д. 136. Тел./факс: (49654) 0-22-07
24	«Художественные промыслы», ЗАО (ЗАО Художественные промыслы) Керамика	171210, Тверская обл., г. Лихославль, ул. Лихославльская, 4а Тел./факс: (48261) 3-59-52, 3-51-67 e-mail: X21167@yandex.ru
25	«Городецкая роспись», ЗАО Роспись и резьба по дереву	606504, Нижегородская обл., г. Городец, ул. Набережная, д. 61 Тел.: (831-61) 9-71-18 Факс: (831-61) 9-85-35 e-mail: rospis@mts-nn.ru www.rospis.ru

		<u>Заведующие детскими садами Раменского р-на</u>	
18.	Антипова С.М.	пос. Электроизолитор	Лауреат Госпремии РФ
19.	Кукушкина Л.	пос. Электроизолитор	
20.	Моисеева Т.Г.	пос. Известковый РФЗ	
21.	Рязанцева С.А. Стрелкова Г.В. Голованова В.П. Зайцева Л.Л.	с. Гжель с. Кузьево пос. Совхоз	
		<u>Директора школ Раменского р-на</u>	
		пос. Киричиного завода	
22.	Степина Н.В.	Ново-Харитоновская школа	
23.	Малкина В.А.	Гжельская школа	Заслуженный учитель РФ
24.	Шелепов В.П.	Кузьевская школа	Лауреат Госпремии РФ
25.	Борисова Е.А.	Речицкая школа	
26.	Гребенникова Н.В.	Начальник Департамента образования и науки	Костромская обл.
27.	Алохин А.А.	Вице-губернатор	Тульская обл.
28.	Кораблев А.Б. Андрюкина Л.А.	Начальник управления культуры и массовых коммуникаций	Рязанская обл.
29.	Вашурина Л.С.	Первый зам. министра культуры Правительства М.О.	г. Москва
30.	Шерри Н.С.	Министр образования	Калининградская обл.
31.	Камирова А.Н.	Первый зам. министра	Республика Карелия
32.	Мелких И.В.	I зам. руководителя департамента культуры	Краснодарский край
33.	Суворова З.В.	И.О. министра образования и науки	Удмуртская Республика

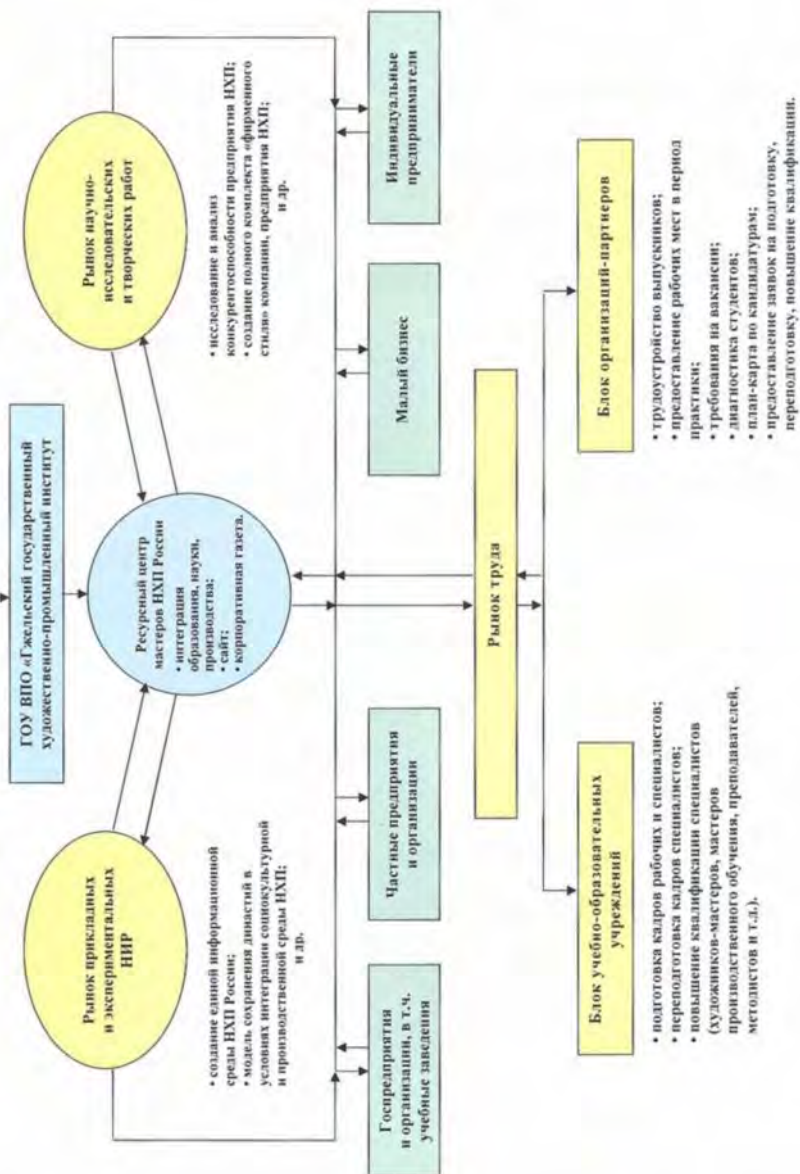
Список исполнителей

№	Ф.И.О.	Должность	Ученые степени и др.
1.	Илькевич Б.В.	Ректор ГТХПИ	д.п.н., профессор
2.	Печенёва Т.А.	Проректор по научной работе ГТХПИ	д.п.н., доцент
3.	Андреева А.А.	Зав. ОУИР ГТХПИ	к.п.н., Заслуженный работник культуры РФ, лауреат Госпремии РФ
4.	Антонов В.П.	Зам. Председателя Ассоциации НХП РФ	Заслуженный работник культуры РФ
5.	Агентьев С.А.	Ген. дир. ООО «Керамика Гжели»	
6.	Дёмин В.М.	Президент Союза ректоров ССУЗов России	д.п.н., профессор
7.	Максимович В.Ф.	Ректор высшей школы народных искусств (институт)	д.п.н., профессор, академик РАО
8.	Московская Г.П.	Декан факультета ДПИ и дизайна ГТХПИ	Заслуженный художник РФ, доцент
9.	Дрожжин Г.А.	Председатель Ассоциации НХП РФ	
10.	Борисов О.М.	Зам. главы Раменского р-на	
11.	Желтухина Н.Н.	Зав. Департаментом образования Раменс. р-на	
12.	Назаренко Н.А.	Зав. музеем Фрязинской школы №6	
13.	Андреева Т.В.	Зав. музеем г. Раменское	
14.	Костикова М.Н.	Кафедра «Психологии и педагогики» ГТХПИ	д.п.н., профессор
15.	Белов А.И.	Зав. отделом информатики ГТХПИ	
16.	Ширенина Н.А.	Глава Администрации сельского поселения Ново-Харитоновское Раменского р-на	
17.	Голенкова Г.Н.	Глава Администрации сельского поселения Гжельское	

Модель связей Ресурсного центра с учебными заведениями



Модель связей Ресурсного центра с партнерами



- Московская Галина Петровна – Заслуженный художник РФ, профессор;
- Максимович Валентина Федоровна – д.п.и, профессор, академик РАО.

Данные Гжельского государственного художественно-промышленного института за 2011 год

	Значение
1. ППС вуза	
1.1. Лица, имеющие ученую степень доктора наук, чел.	9
1.2. Лица, имеющие ученую степень кандидата наук, чел.	28
1.3. Общее количество штатных преподавателей, чел.	160
2. Студенты вуза.	
2.1. Студенты дневной формы обучения, чел.	1196
2.2. Студенты заочной формы обучения, чел.	1200
3. Наличие и использование площадей зданий.	
3.1. Общая площадь, кв.м	15272
3.2. Учебно-лабораторная, кв.м	8541
3.3. Общежитие, кв.м	5260
3.4. Столовая, кв.м	424
3.5. Спортзал, кв.м	579
3.6. Хозяйственно-бытовые объекты (хозблок)	468
4. Объем научных исследований.	
Объем научных исследований за счет госбюджета в отчетном году, т.р.	429,8
Объем научных исследований за счет внебюджетных средств, т.р.	433,7
5. Издательская деятельность.	
Количество изданных учебников и учебных пособий с различными грифами	52
6. Бюджетные ассигнования и основные фонды.	
6.1. Сумма бюджетных ассигнований на отчетный год, т.р.	91694,9
6.2. Общая стоимость основных фондов, т.р.	111202,5
6.3. Количество персональных компьютеров в вузе, шт.	176
6.4. Общее количество единиц хранения библиотечного фонда, единиц	48717
7. Объем внебюджетных средств.	
7.1. Полученные внебюджетные средства в отчетном году, т.р.	36341,7
7.2. Стоимость основных фондов, т.р.	5193,7
8. Социальная база вуза.	
8.1. Обеспеченность иногородних студентов общежитием, %	100,0
8.2. Обеспеченность местами в столовой, %	100,0
8.3. Общая площадь крытых спортивных сооружений, кв.м	579
8.4. Общая площадь открытых спортивных площадок, кв.м	1500
8.5. Наличие медпункта, кол-во	1
8.6. Лечебно-оздоровительный центр, кол-во	1

Студенческий совет института стал победителем во всероссийском конкурсе развития программ студенческого самоуправления «Молодые, инициативные, творческие».

Создана вузовская школа студенческого актива «Продвижение»

Около 30 студентов прошли подготовку во Всероссийских лагерях актива «Ступени», «Перспектива», «Лидер XXI века» и т.д.

Большие планы института на 2013 год:

1. Открытие новых направлений подготовки по бакалавриату:

Высшее профессиональное образование:

- управление персоналом
- психолого-педагогическое образование
- педагогическое образование
- социальная работа

Новых специальностей среднего профессионального образования:

- изобразительное искусство и черчение
- физическая культура;
- адаптивная физическая культура;
- социальная работа

2. Открытие магистратуры по направлениям:

- дизайн
- декоративно-прикладное искусство и народные промыслы;
- экономика
- финансы и кредит
- государственное и муниципальное управление
- туризм

К экспериментальной работе II этапа будут привлечены участники I этапа. Работы будут возглавлять координационный Совет Ресурсного центра в следующем составе:

- Илькевич Болис Владимирович – д.п.н., профессор, ректор ГГХПИ;
- Лазарев Валерий Семенович – академик РАО;
- Дрожжин Геннадий Александрович – председатель правления Ассоциации «Народные художественные промыслы России», член-корреспондент Российской Академии художеств;
- Печенева Татьяна Анатольевна – д.п.н., доцент;
- Андреева Алла Александровна – к.п.н., Заслуженный работник культуры РФ, лауреат госпремии РФ;
- Апатенко Неонила Федоровна – председатель центрального совета общественного движения «Одаренные дети – будущее России», профессор ЮНЕСКО, академик РМА;
- Алферов Александр Петрович – председатель художественно-экспертного совета по НХП Ярославской области;
- Актентьев Сергей Александрович – генеральный директор ООО «Керамика Гжели»;
- Демин Виктор Михайлович – д.п.н., профессор;

Тематика докладов ППС на Международной научно-практической конференции «Образование. Наука. Культура» 23 ноября 2012 г.

1. Художественно-промышленное образование во Гжели в период 1899–1937 гг. *Илькевич Б.В., ректор ГГХПИ.*

2. Методология формирования творческой школы: основные направления художественной керамики кафедры декоративно-прикладного искусства. *Московская Г.П., ГГХПИ.*

3. Некоторые особенности развития декоративно-прикладного искусства в период рыночной экономики в России. *Бекетов Н.П., ГГХПИ.*

4. Красота и дизайн: эстетическая потребность. *Бондарев Ю.И., БГТУ им. В.Г. Шухова, г. Белгород.*

5. Эргодизайн промышленных изделий и предметно-пространственной среды. *Бухтина И.Я., ГГХПИ.*

6. Архитектоника и тектоника в дизайн-проектировании. *Гусейнов Г.М., ГГХПИ.*

7. Хлудневская игрушка: сохранение традиций. *Гусякова Г.А., КОККиИ, г. Калуга.*

8. Традиции и новаторство в профессиональной подготовке студентов, обучающихся по специальности декоративно-прикладное искусство. *Колоскова М.Г., Неживенко О.А., ТГАКИиСО, г. Тюмень.*

9. Учёт жесткости воды в производстве керамики и питании жителей Гжели. *Неклюдова Т.Л., Крючков Ю.Н., ГГХПИ.*

10. Основные закономерности цветового и графического решения декоративного натюрморта. *Кутикина А.А., ГГХПИ.*

11. Актуальные проблемы в технологии художественной керамики. *Прохожаева Е.А., СПЭК, г. Смоленск.*

12. Народные художественные промыслы России: от прошлого к настоящему. *Рахутина О.Н., МОГКТЭиП, г. Москва.*

13. Значение народных художественных промыслов в сохранении духовной культуры общества. *Сысоева О.М., ГГХПИ.*

14. Народные художественные промыслы Радонежья. *Тихонова Н.Д., МОПК, г. Сергиев Посад.*

15. Потенциал художественно-эстетического образования и воспитания молодого поколения в регионах России. *Андреева А.А., ГГХПИ.*

16. Роль народного искусства в подготовке специалистов художественного образования. *Графова Е.С., Училище ДПИиНП, г. Талдом.*

17. Формирование у студентов творческого профессионального мышления. *Дрягина В.Б., СГУ, г. Смоленск.*

18. Актуальность художественно-промышленного образования. *Князева К.М., ГГХПИ.*

19. Сущность и специфика формирования художественно-творческих способностей студентов художественных и дизайнерских отделений. *Кузнецов П.А., ГГХПИ.*

20. Создание анимационных научно-познавательных видеороликов для проведения экскурсий в музее фарфора. *Цеханович О.М., ГГХПИ.*

21. Межкультурная коммуникация как компетенция специалиста в сфере туризма. *Шарапов Ф.Ф., Родионов А.Н., ГУУ, г. Москва.*

22. О динамике радиоактивного фона в Гжели. *Бырдин В.С., Цеханович О.М., ГГХПИ.*

23. Анализ воды различных разрезов с использованием установки разности электропотенциалов. *Цеханович О.М., ГГХПИ, Житков А.Н., МЭИ, г. Москва.*

План работы Совета Ресурсного центра ГГХПИ на втором этапе деятельности 2012–2016 гг.

1	Подготовка отчета о работе отдела за 2012 год	Январь 2013 г.	Совет центра
2	Подготовка договора с РАО на проведение научно-технических работ по экспертной оценке деятельности экспериментальной площадки ГГХПИ	Январь 2013 г.	Илькевич Б.В. Печенева Т.А. Андреева А.А.
3	Разработка материалов на проведение традиционных семинаров учебно-производственных коллективов НХП РФ (Ладья – 2012, весна, осень, зима и др.) по инновационным вопросам партнерских взаимоотношений.	Систематически	Илькевич Б.В. Печенева Т.А. Андреева А.А. Дрожжин Г.А.

учебными заведениями, готовящими кадры для НХП России и 27 предприятиями керамической отрасли страны.

Стратегической целью воспитательной политики, реализуемой в ГГХПИ является обеспечение оптимальных условий для становления и самореализации личности студента, будущего специалиста, обладающего, общекультурными компетенциями, гражданской ответственностью и качествами лидера, способного к профессиональному, интеллектуальному и социальному творчеству.

Особенностью внеучебной работы является то, что создано единое воспитательное пространство и система преемственности.

Концепция и планы внеучебной воспитательной работы реализуются в системе «колледж-вуз».

Результатами воспитательной работы в истекшем году стали победы наших студентов в конкурсах, фестивалях, смотрах разного уровня.

В 2012 году наш институт вновь принял участие во Всероссийском фестивале студенческого творчества «Фестос». **Гжельский институт принял участие в 11 номинациях из 17 и 23 студента стали лауреатами.**

В этом же году на Пушкинском молодежном фестивале искусств «С веком наравне» в Российском государственном университете нефти и газа им. И.М. Губкина института получил **3 диплома лауреата в различных номинациях.**

Студенты института стали активными участниками и победителями творческих фестивалей, конкурсов, выставок: всероссийской художественной выставки «Молодые художники России», выставки – ярмарки народных художественных промыслов России «Ладья», Московского межвузовского фестиваля «Паруса надежды», конкурса патриотических программ «Победа ради будущего», районных конкурсов фотографии «Лови момент» и молодых поэтов «Пробуждение», всероссийского конкурса «Мастерами славится Россия», международной выставки – конкурса современного искусства «Russian art week», международного конкурса дизайнеров «Золотая линия» и многих других.

Во второй раз наши студенты стали участниками московского областного конкурса мультимедийных презентаций «Служить России» и заняли там 3 призовых места в номинациях «Они не постояли за ценю», «Пароль-Афган».

В 2012 году более 80 студентов были награждены грамотами и благодарственными письмами Главы Раменского муниципального района В.Ф. Демина, Мэра Москвы С.С. Собянина, Московского студенческого центра, Министерства физической культуры, спорта, туризма и работы с молодежью Московской области, Комитета по делам молодежи, Раменского муниципального района, администрации сельского поселения Новохаритоновское.

Студенты института активно сотрудничают с социальным молодежным центром сельского поселения Новохаритоновское, участвуя во всех проводимых мероприятиях, особенно в волонтерской деятельности: акция георгиевская ленточка, «Спасибо вам солдаты, ветераны», благотворительный марафон «Мы – город неравнодушных людей» и т.д. В институте насыщенная спортивная жизнь: вузовская спартакиада, районные и областные соревнования по бадминтону, футболу и многое другое.

Информация о развитии ВУЗа в 2011 году

Гжельский государственный художественно-промышленный институт осуществляет свою деятельность на основании Лицензии от 29 января 2007 г. № 8161 и Свидетельства о государственной аккредитации от 05 апреля 2007 г. № 0572, выданными Федеральной службой по надзору в сфере образования и науки, включает в себя 30 учебных и научных подразделений.

Отметив в 2011 году 110-летие, институт прошел путь от «рисовальных классов» до высшего учебного заведения с мировой известностью, и сконцентрировал весь бесценный отечественный опыт по подготовке специалистов для различных отраслей народного хозяйства.

В настоящее время ГГХПИ ведёт образовательный процесс по 10 направлениям ВПО: и по 12 специальностям СПО.

С 2011 года институт перешел на двух уровневую подготовку специалистов: бакалавриат и магистратура. Число студентов за последние 3 года увеличилось в 2 раза и составляет 2200 человек, в том числе д/о – 1196 из которых 400 обучается по художественным специальностям. 82,2% профессорско-преподавательского состава имеют ученые степени и звания.

Кадровый потенциал (для программ ВПО)

Всего – 78 чел.

В т.ч. – доктора наук, профессора – 9 чел. (12,8%)

Заслуженные художники РФ – 5 чел. (6,4%)

Заслуженные деятели искусств, культуры РФ – 3 чел. (3,8%)

Кандидаты наук – 28 чел. (36%)

Лауреаты Госпремий РФ – 2 чел. (2,6%)

Лауреаты и члены художественных объединений – 14 чел. (17,9%)

В институте созданы и работают научные школы по следующим направлениям

– технология силикатных и тугоплавких материалов;

– педагогические науки;

– изобразительное и декоративно-прикладное искусство.

В 2012 году опубликовано 30 статей в журналах, рекомендованных ВАК, и издано 5 монографий. Уже третий год работает аспирантура по специальности «Теория и методика профессионального образования» (лицензия № 227680.рег.№8161)

Значительным событием года стал IV Международный фестиваль керамики и IV Международная научно-практическая конференция «Наука. Образование. Культура». Межрегиональный семинар на базе Всероссийской выставки «Ладья-2011» «Проблемы и перспективы развития художественно-промышленного образования». Уже второй год работает аспирантура по специальности «Теория и методика профессионального образования» (лицензия №227680 рег.№8161)

С 2006 г. вуз является экспериментальной площадкой Российской академии образования (свидетельство №А-18/96 от 222 октября 2006 г.) «Ресурсный центр как модель оптимизации образовательных технологий в деле профессионального становления молодежи (на примере НХП), поддерживает связь с 23

4	Разработка концепции деятельности Ресурсного центра по оптимизации профессионального самоопределения молодежи в области художественно-промышленного образования и творчества	Февраль 2013 г.	Совет центра
5	Создание гильдии керамических производств с разработкой структуры и модели деятельности	Март 2013 г.	Совет центра
6	Включение учебно-методического центра, информационного сектора, благотворительных фондов и др. в деятельность Ресурсного центра	В течение 2013 г.	Совет центра
7	Подготовка архивных документов длительного хранения по результатам работы экспериментальных площадок ГГХПИ 7.1. Интеграция образования, науки и производства (1987–1994 гг.). (приказ Минместпрома РСФСР № 55 от 26.02.1987 г. «О подчинении Гжельского силикатно-керамического техникума ПО «Гжель»»). 7.2. «Создание системы непрерывного образования и воспитания» (1975–2009 гг.). Решение Совета директоров Гжели (дек. 1975 г.). Совместный приказ Государственного комитета СССР по народному образованию и Министерства местной промышленности РСФСР от 22.06.2089 г. №512/180 «О создании учебно-культурного производственного центра непрерывного комплексного образования и воспитания «Гжель». Приказ Комитета по высшей школе Министерства науки, высшей школы и технической политики Российской Федерации от 29.09.1992 г. № 602 «О преобразовании УКПЦ «Гжель».	В течение 2013 г.	Андреева А.А.

7	7.3. «Формирование личности специалиста в образовательном комплексе малого города» (1989–2006 гг.). Приказы № 512/180 от 22.06.1989 г., № 602 от 29.09.1992 г. Договор с институтом психологии и профессионального педагогического образования РАО от 05.05.2003 г. 7.4. «Ресурсный центр как модель оптимизации образовательных технологий в деле профессионального становления молодежи (на примере народных художественных промыслов России)». Свидетельство РАО №А-18/96 от 12 октября 2006 г. I этап 2006–2011 гг. II этап 2012–2016 гг.	В течение 2013 г.	Андреева А.А.
8	Подбор архивных документов о развитии и становлении художественного образования в местах бытования НХП РФ	Систематически	Никонов В.В. Андреев А.Б. Илькевич К.Б.
9	Организация цикла выездных мероприятий по РФ с историко-краеведческими выступлениями и мастер-классами из жизни народных художественных промыслов станы	Систематически	Совет центра
10	Организация подготовки специалистов по рабочим профессиям для предприятий НХП РФ: печников, гончаров, живописцев, модельщиков и т.д.	Регулярно	Совет центра
11	Открытие музея творческих работ студентов и преподавателей в национальном музее НХП РФ (г. Москва, ул. Зорге 9а)	Март 2012 г.	Совет центра
12	Централизованное обеспечение сырьем и материалами художественных школ (керамическое направление) и начинающих предпринимателей	Систематически	Акентьев С.А.

тико-методологические основы построения модели Ресурсного центра мастеров народных художественных промыслов, создан координационный Совет Ресурсного центра. В рамках I этапа эксперимента проведены следующие мероприятия:

- сбор сведений о состоянии учреждений образования художественно-эстетического и художественно-промышленного профиля (исследованы 77 субъектов страны, 19384 учреждений образования с общим охватом по состоянию на 01.01.2012г. 36611 118 человек);
- анализ организации художественно-эстетического образования и воспитания молодого поколения, развития навыков художественного творчества, деятельности учреждений образования по сохранению и развитию традиций народных художественных промыслов;
- анализ учебно-производственной, научной и материально-технической базы ГГХПИ для научно-методического обеспечения совершенствования художественно-промышленного образования в вузах страны и возможностей повышения квалификации профессиональных кадров для народных художественных промыслов Российской Федерации.

Аналитические материалы опубликованы в шести сборниках «Образование для народных художественных промыслов России: состояние и потенциал» (500 страниц текста).

Собранный и проанализированный материал послужит базой для фундаментальных исследований на втором этапе эксперимента, в рамках которого планируется разработка концепции деятельности Ресурсного центра по оптимизации профессионального самоопределения молодежи в области художественно-промышленного образования и творчества. Будут разработаны структура и модель деятельности гильдии керамических производств – с включением учебно-методического центра, информационного сектора, благотворительных фондов и др., способствующих развитию народных художественных промыслов России.

Ректор,

д.п.н., профессор

Б.В. Илькевич

Проректор по научной работе,

д.п.н., доцент

Т.А. Печенёва

МИНОБРНАУКИ РОССИИ
Федеральное государственное бюджетное образова-
тельное учреждение
высшего профессионального образования
«Гжельский государственный художественно-
промышленный институт»
(ГГХПИ)
 пос. Электронизатор, д.67, Раменский район,
 Московская область, 140155
 Телефон: (8-496-46) 47-640, Факс: (8-496-46) 47-640
 Email: artgzhel@yandex.ru
 ОКПО 02966497 ОГРН 1025005117213
 ИНН/КПП 5040036468/504001001

Президенту Российской академии
образования, академику РАО,
д. п. н., профессору Н.Д. Никандрову

№ _____

на № _____

Ходатайство

Уважаемый Николай Дмитриевич!

Прошу Вас пролонгировать договор о статусе Гжельского государственного художественно-промышленного института как экспериментальной площадки Российской академии образования по проблеме «Ресурсный центр как модель оптимизации образовательных технологий в деле профессионального становления молодежи (на примере народных художественных промыслов России)».

Гжельский государственный художественно-промышленный институт (далее – ГГХПИ) является одним из старейших вузов, чья образовательная, научная и творческая деятельность всемерно способствует сохранению и развитию народных художественных промыслов в Российской Федерации. Статус экспериментальной площадки РАО был присвоен ГГХПИ на основании постановления Бюро Президиума РАО от 11 октября 2006 года (Регистрационный номер № А - 18/96 от 12 октября 2006 года).

Экспериментальная работа проводилась при сотрудничестве ГГХПИ с Министерством образования и науки РФ, Институтом инновационной деятельности в образовании РАО, Ассоциацией «Народные художественные промыслы России». Выполнены работы I этапа, в рамках которого установлены связи с учебными заведениями России, готовящими кадры для НХП России, и с предприятиями народных художественных промыслов Российской Федерации; разработаны теоре-

13	Апробирование материалов деятельности РЦ: – по демографической структуре населения ведущих НХП РФ; – по принципу установления трудовых связей на производстве; – по взаимосвязям предприятий НХП и воспитательно-образовательных учреждений	В течение II этапа	Совет центра Андреев А.Б. Илькевич К.Б.
14	Организация помощи детским садам региона в художественно-эстетическом воспитании детей с учетом инноваций в дошкольном образовании	Систематически	Андреева А.А.
15	Открытие филиалов ГГХПИ в местах бытования НХП РФ (керамическая отрасль)	В течение II этапа	Совет центра Сучкова С.Ю.
16	Разработка новых структур жизнедеятельности ГГХПИ на основании инновационных направлений развития образования России в 2012 г.	В течение II этапа	Илькевич Б.В. Печенева Т.А. Андреева А.А.
17	Публикация материалов о деятельности РЦ в периодической печати, Интернете, издание брошюр, книг и т.д.	Систематически	Совет центра
18	Укрепление связей с учебно-воспитательными организациями, художественными школами, домами культуры, спортивными комплексами регионов Московской области	Регулярно	Илькевич Б.В. Печенева Т.А. Андреева А.А. Фрис Е.Б. Ванюшова Е.А. Илькевич К.Б. Кириллина А.Н.
19	Проведение смотра детского творчества коллективов из регионов Московской области	Ежегодно	Совет центра Христенко Г.И. Баркалова Н.В.
20	Проведение научно-практических конференций руководителей предприятий керамической отрасли	Ежеквартально	Акентьев С.А.

21	Организация курсов повышения квалификации специалистов и курсов подготовки рабочих кадров для керамической отрасли	Систематически	Совет центра
22	Издание буклета «Ресурсный центр ГЖПИ» (100 экз.).	Февраль 2013 г.	Андреева А.А. Белов А.И. Чекан Н.В.
23	Отчет о деятельности Ресурсного центра на президиуме РАО	Февраль 2013 г.	Совет центра
24	Изучение перспективы развития Гжельского региона по материалам, разработанным Администрацией поселения Гжельское	Март 2013 г.	Совет центра
25	Привлечение молодого поколения НХП РФ к участию во Всероссийском форуме «Одаренные дети – будущее России»	Ежегодно	Совет центра

Зам. председателя Совета
Ресурсного центра

А.А. Андреева



Мастер-класс. Май 2012 г.

МИНОБРНАУКИ РОССИИ
Федеральное государственное бюджетное образовательное учреждение
высшего профессионального образования
«Гжельский государственный художественно-промышленный институт»
(ГЖПИ)

Ходатайство
о пролонгировании деятельности
экспериментальной площадки РАО
на базе ФГБОУ ВПО «Гжельский государственный
художественно-промышленный институт»
по теме ««Ресурсный центр как модель оптимизации
образовательных технологий в деле профессионального
становления молодежи (на примере народных
художественных промыслов России)»

Гжель
2012