

МИНОБРНАУКИ РОССИИ
Федеральное государственное бюджетное образовательное учреждение
высшего образования
«Гжельский государственный университет»



УТВЕРЖДЕНО
протоколом Ученого совета
от 30.08.2018 № 1
И.о. ректора ГГУ
Б.В. Илькевич

Кафедра психологии и педагогики

Методические указания

по выполнению и защите выпускной квалификационной работы
для магистрантов, обучающихся по направлению подготовки
44.04.02 Психолого-педагогическое образование

квалификация (степень) - магистр


Пос. Электроизолитор
2018

Методические указания по выполнению и защите выпускной квалификационной работы составлены в соответствии с требованиями федерального государственного образовательного стандарта высшего образования по направлению подготовки 44.04.02 Психолого-педагогическое образование.

Рассмотрены и одобрены на заседании кафедры психологии и педагогики:

протокол № 14

« 18 » июня 2018 г.

Зав. кафедрой  канд. пед. наук, доцент Дубовицкий И.Н.

Содержание

1. Требования к содержанию и структуре выпускной квалификационной работы (ВКР).....	4
1.1. Основные требования к ВКР.....	4
1.2. Направления исследований в рамках выпускных квалификационных работ по направлению 44.04.02 Психолого-педагогическое образование	5
1.3. Роль научного руководителя в подготовке магистрантов к написанию и защите ВКР.....	9
1.4. Содержание и этапы процесса выполнения выпускной квалификационной работы.....	10
1.5. Оформление текстовой части выпускной квалификационной работы.....	13
1.6. Оформление формул и расчетов, рисунков и таблиц.....	14
1.7. Оформление списка использованных источников и приложений.....	15
2. Рекомендации по подготовке к защите выпускной квалификационной работы.....	18
2.1. Порядок защиты выпускной квалификационной работы.....	18
2.2. Критерии оценки по итогам защиты выпускной квалификационной работы.....	19
Приложения.....	22

Введение

Государственная итоговая аттестация магистрантов является завершающим этапом подготовки специалистов в области государственного и муниципального управления.

Государственная итоговая аттестация магистрантов представляет собой защиту выпускной квалификационной работы по одной из актуальных тем по психолого-педагогической проблематике.

Цель методических указаний - оказать помощь магистрантам в написании выпускных квалификационных работ и успешной их защите в Государственной экзаменационной комиссии (ГЭК).

В Методических указаниях определены общие требования к структуре, содержанию и оформлению ВКР, отражены вопросы руководства и контроля за их выполнением кафедрой.

1. Требования к содержанию и структуре выпускной квалификационной работы (ВКР)

1.1. Основные требования

Выпускная квалификационная работа является заключительным исследованием выпускника Гжелского государственного университета, на основе которого Государственная экзаменационная комиссия выносит решение о присвоении квалификации (магистр) по направлению подготовки и выдаче диплома государственного образца при условии успешной защиты ВКР.

Магистерская работа выполняется в соответствии с требованием кафедры и имеет своей целью систематизацию, закрепление и расширение теоретических и практических знаний по направлению психолого-педагогическое образование, развитие навыков ведения самостоятельной научно-практической исследовательской работы, а также свидетельствует о формировании общекультурных, общепрофессиональных и профессиональных компетенций, позволяющих выпускнику решать профессиональные задачи.

При защите выпускной квалификационной работы выпускник должен проявить: теоретические знания, практические навыки и умение владеть методами менеджмента организации, анализа; использовать научные методы и компьютерные технологии при разработке, принятии и реализации управленческих решений на макро- и микро- уровнях управления; достойно отстаивать свою точку зрения, делать обоснованные выводы и предложения.

Сроки выполнения ВКР, порядок их защиты, критерии оценки утверждаются кафедрой психологии и педагогики.

Магистранту-выпускнику также предоставляется право самостоятельного выбора темы выпускной работы. Выбор темы ВКР является важным этапом и во многом определяет успех ее написания и защиты. Правильный выбор темы создает необходимые предпосылки для заинтересованной работы выпускника, его удовлетворенности ходом работы и полученными результатами, оказывает положительное влияние на уровень профессиональной подготовки магистранта.

Тема выпускной квалификационной работы, ее цель должны соответствовать образовательной стратегии государства, решению современных проблем обучения и воспитания.

ВКР выполняется на основе конкретных материалов, собранных магистрантами на месте их преддипломной практики.

Рекомендуемый перечень тематических направлений исследований ежегодно актуализируются преподавателями кафедры психологии и педагогики.

1.2. Направления исследований в рамках выпускных квалификационных работ по направлению: «Психолого-педагогическое образование»¹.

1. Психологическая профилактика вовлечения людей в некультурные образования.
2. История становления и развития системы психологической помощи в России.
3. Влияние уровня развития эмпатии на успешность деятельности психолога-консультанта.
4. Психокоррекция школьной тревожности.
5. Личностное развитие детей с ограниченными возможностями.
6. Влияние семейной депривации на личностное развитие детей.
7. Психологические ресурсы сказочных персонажей и их использование в психологической помощи детям.
8. Коррекция негативных индивидуально-личностных особенностей детей с помощью сказочных историй.
9. Влияние нарушенных семейных отношений на психическое развитие подростков.
10. Психологические аспекты реабилитации участников стрессовых событий.
11. Отношение к себе разведенных женщин: проблемы вступления в повторный брак.
12. Профилактика посттравматического стрессового расстройства у участников вооруженных конфликтов.
13. Социально-психологическая реабилитация раненых и инвалидов боевых действий на этапе лечения в госпитале.
14. Социально-психологические условия реабилитации подростков с отклоняющимся поведением.
15. Особенности жизненного сценария воспитанников детских домов.
16. Организация и содержание психологической помощи в местах временного содержания детей, убежавших из дома.
17. Психологические условия развития социально-важных навыков у инвалидов.
18. Развитие социально-психологической адаптивности у воспитанников детских домов.
19. Развитие психологической толерантности у супругов.
20. Социально-психологические условия реабилитации лиц, потерявших работу.
21. Феномен со-зависимости и пути его преодоления в супружеских парах.
22. Личностно-биографические предпосылки и особенности теорий психологического консультирования.
23. Социально-психологическая помощь лицам, оставшимся без постоянного места жительства.
24. Психокоррекция негативных отношений родителей к детям с проблемами в развитии.
25. Коррекция эмоциональных комплексов через рисование у детей дошкольного и младшего школьного возраста.
26. Психолого-педагогические условия профилактики наркомании в школе.
27. Психокоррекция поведенческой ригидности в условиях смены образа жизни.
28. Социально-психологические аспекты коррекции Я-концепции раненых и инвалидов войны.
29. Нейропсихологическая реабилитация у постинсультных больных.
30. Совладание со стрессом потери при разводе.
31. Влияние психотравмы на жизненную перспективу личности.
32. Творческая самореализация личности в процессе обучения изобразительному искусству.

¹ Примерная тематика ВКР ежегодно подлежит уточнению кафедрой психологии и педагогики

33. Проявление симптомов ПТСР у участников современных вооруженных конфликтов.
34. Взаимосвязь адаптационных способностей личности и риска суицидального поведения.
35. Профессиональное выгорание и его влияние на стиль деятельности педагогов.
36. Психологическая подготовка беременных к родам.
37. Особенности воздействия боевых психических травм на участников вооруженных конфликтов.
38. Психологическая профилактика эмоционального выгорания лиц, занятых в профессиях социального типа.
39. Гендерные факторы эффективности психологической помощи.
40. Психологическое сопровождение будущих родителей в период беременности женщины.
41. Развитие речи дошкольников средствами театрализованной деятельности.
42. Развитие мышления дошкольников средствами арт-терапии.
43. Психодиагностика лояльности сотрудника организации.
44. Диагностика причин затрудненной адаптации молодых сотрудников к профессиональной деятельности и взаимоотношениям в группе.
45. Методика оценки психологического благополучия школьников.
46. Диагностика психологической готовности ребенка к школе (сравнительный анализ эффективности диагностических подходов).
47. Изучение половозрастных особенностей психологической готовности детей к школе.
48. Биографический метод и его возможности для отбора персонала.
49. Применение проективных методов для оценки профессиональной мотивации кандидатов на работу.
50. Психологические методы оценки управленческой концепции руководителя.
51. Диагностика социально-психологической комплиментарности супругов (обоснование диагностической методики).
52. Сравнительный анализ диагностических возможностей проективных методик в изучении детско-родительских отношений.
53. Обеспечение психометрических свойств тестов достижений как средств текущего контроля успеваемости учебной деятельности магистрантов СГА.
54. Организационно-психологические возможности и практика применения полиграфа при отборе персонала.
55. Методика разработки психологического портрета неустановленного преступника.
56. Психологическая диагностика состояния безопасности на объектах энергетической сферы.
57. Методы оценки эмоциональной регуляции и их использование в практике судебной экспертизы.
58. Диагностика риска суицидального поведения при проведении профотбора в силовых ведомствах.
59. Диагностика нарушений психического здоровья у работников опасных профессий.
60. Технология составления и оценки профессиональных компетенций субъекта деятельности.
61. Практика использования технологии поэтапного формирования умственных действий в современном вузе (школе).
62. Участие в инновационной деятельности образовательного учреждения как фактор мотивации профессиональной деятельности педагогов.
63. Технологии развития позитивной Я-концепции детей в работе психолога.
64. Анализ и коррекция системы ценностей подростка в социально-психологическом тренинге.

65. Коммуникативная компетентность педагога как фактор успешности его профессиональной деятельности.
66. Социально-психологические условия успешной адаптации детей младшего школьного возраста к обучению в школе.
67. Психологические особенности воспитания детей в специальных интернатах.
68. Практика применения кейс-метода в обучении менеджеров предприятий.
69. Ценностные ориентации педагогов в условиях модернизации образования.
70. Психологические аспекты профессионального сотрудничества психолога и педагога в школе.
71. Социально-психологические условия развития одаренных детей.
72. Активное социально-психологическое обучение как фактор развития коммуникативных способностей работников социальных профессий.
73. Индивидуальный психофизический тренинг как средство повышения эффективности деятельности представителей экстремальных профессий.
74. Изучение и развитие у подростков потребности личностного роста.
75. Противоправная мотивация и факторы ее формирования у подростков.
76. Методы развития рефлексивной культуры будущего практического психолога в вузе.
77. Психологические условия преодоления отставания в обучении школьника.
78. Отклонения в умственном развитии школьника как предмет психологического анализа и воспитательных воздействий педагога.
79. Психологические особенности обучения детей с легкой степенью олигофрении.
80. Психологическая оценка эффективности дистанционного обучения в вузе.
81. Психологические аспекты моделирования ситуаций профессиональной деятельности в образовательном процессе.
82. Динамика психологической готовности к профессиональной деятельности магистрантов вуза.
83. Развитие профессиональной чувствительности психолога к восприятию и оценке особенностей личности и поведения клиента в ходе консультирования.
84. Инновационные методы формирования профессиональных умений психолога-консультанта в процессе обучения.
85. Совершенствование межличностной чувствительности в ходе проведения социально-психологического тренинга со магистрантами.
86. Развитие познавательной мотивации школьников в ходе решения учебных задач.
87. Диагностика креативности школьников и ее учет в педагогической деятельности учителя.
88. Графическое моделирование как средство развития мышления обучаемых.
89. Педагогические условия формирования профессиональной направленности магистрантов вуза
90. Использование художественной литературы в процессе профессиональной подготовки психолога (на примере литературных образов).
91. Сравнительный анализ установок на будущую профессиональную деятельность магистрантов вузов с дистанционной и традиционной системами обучения.
92. Развитие мнемических процессов у младших школьников.
93. Восприятие и понимание учащихся учителями с разным уровнем когнитивной сложности.
94. Психологические условия развития социальной компетентности молодежи.
95. Рефлексивный анализ трудностей в работе учителей начальных классов.
96. Гендерные особенности мотивации выбора профиля обучения в вузе.
97. Личностные характеристики лидеров-подростков (гендерный аспект).
98. Проблемный метод обучения как способ активизации познавательной деятельности старшеклассников.

99. Познавательные интересы современных школьников.
100. Мотивация взаимодействия педагогов и родителей с психологом школы.
101. Психологические условия активизации научно-исследовательской работы магистрантов вуза.
102. Социально-психологические условия эффективного управления качеством образовательного процесса.
103. Активизация лидерского потенциала личности магистранта в образовательном процессе вуза.
104. Учебно-профессиональные установки учащихся старших классов.
105. Развитие памяти в учащегося в процессе учебной деятельности.
106. Активизация лидерского потенциала личности магистранта как психолого-педагогическая проблема.
107. Развитие креативности школьников в процессе обучения.
108. Изучение взаимосвязи стиля педагогического взаимодействия учителя с учебной мотивацией старшеклассников.
109. Гендерные аспекты формирования родительских чувств при ожидании ребенка
110. Международные тенденции высшего психологического образования.
111. Психологические факторы отношения учителей к педагогическим инновациям.
112. Трансформация образа психолога в сознании магистрантов психологических факультетов.
113. Особенности самоорганизации у одаренных подростков.
114. Особенности самооценки и тревожности у детей, воспитывающихся в однодетной и многодетной семьях.
115. Креативность школьников и ее учет в педагогической деятельности учителя.
116. Влияние детско-родительских отношений на учебную мотивацию школьников.
117. Влияние детско-родительских отношений в семье на развитие самостоятельности детей.
118. Влияние стиля педагогического общения на уровень активности младших школьников во время урока.

Преподаватели кафедры проводят консультации с магистрантами, на которых подробно рассматриваются вопросы подготовки выпускной квалификационной работы и оказывают помощь магистрантам, информируя их о:

- сроках подготовки, выполнения, оформления, представления на кафедру и защиты выпускной квалификационной работы;
- источниках, которые должны быть использованы при написании работы;
- сроках формулировки тем ВКР, а также осуществляют контроль за всеми изменениями в заявлении магистранта об утверждении темы ВКР, научного руководителя;

После согласования окончательного варианта темы выпускной работы и заверения подписями магистранта и научного руководителя соответствующего заявления, темы ВКР утверждаются кафедрой психологии и педагогики и вносятся в приказ об утверждении тем ВКР магистрантов направления Психолого-педагогическое образование.

1.2. Роль научного руководителя в подготовке магистрантов к написанию и защите ВКР

После выбора темы магистрант подает заявление (Приложение 1) с просьбой утверждения темы на имя заведующего выпускающей кафедры, содержащее полное название темы ВКР, и представляет план работы. По представленным заявлениям кафедра производит закрепление руководителей ВКР.

Научными руководителями магистрантов являются преподаватели ГГУ.

После назначения научного руководителя магистрант обсуждает с ним тему ВКР. Окончательная формулировка темы утверждается приказом ректора университета, после

чего любые изменения в название темы вносятся отдельным приказом по личному заявлению магистранта.

Магистрант работает над ВКР в соответствии с заданием (Приложение 4), подписанным руководителем и магистрантом. В процессе написания ВКР магистрант должен регулярно консультироваться с научным руководителем. Консультации могут проходить в очной форме, посредством телекоммуникационных и информационных технологий. Научный руководитель ставит календарные сроки этапов выполнения ВКР, осуществляет контроль за ходом подготовки ВКР, проверку завершённой работы, подготовку отзыва о работе магистранта в период выполнения ВКР, оказывает помощь в подготовке к защите.

Выпускная квалификационная работа является самостоятельным исследованием, автором которого является магистрант, он несет полную ответственность за представленную к защите работу, достоверность содержащихся в ней сведений, статистических данных.

После проверки ВКР научный руководитель дает свое разрешение на допуск к защите в форме письменного отзыва, текст которого прикладывается к работе. В отзыве оценивается работа магистранта в период написания ВКР, его трудолюбие, подготовленность, знание нормативно-правовых документов и т.п.

Законченная магистерская работа предоставляется научному руководителю в электронном виде для проверки в системе «Антиплагиат».

Готовая выпускная квалификационная работа вместе с отзывом научного руководителя и отчетом проверки на антиплагиат предоставляется магистрантом на кафедру для подписи заведующего кафедрой.

1.3. Требования к содержанию и структуре выпускной квалификационной работы

Содержание и структура работы

Кафедра психологии и педагогики рекомендует следующую структуру выпускной квалификационной работы:

- 1) титульный лист (Приложение 3);
- 2) содержание;
- 3) введение;
- 4) основной текст работы (3 главы);
- 5) заключение;
- 6) список использованных источников и литературы;
- 7) приложения.

Содержание глав должно раскрывать тему ВКР. Каждая глава разбивается на два-три параграфа. Название главы не должно дублировать название темы, а название параграфа - название глав. Каждую главу рекомендуется завершать краткими выводами, при этом выводы не должны выделяться в отдельный параграф главы.

Объем выпускной квалификационной работы магистра должен составлять 70-90 страниц текста, набранного на компьютере (без учета приложений).

Примерный объем структурных частей выпускной квалификационной работы (в процентах к общему объему основного текста):

- введение – 3-5%,
- первая глава – 30%,
- вторая глава – 30%,
- третья глава – 30 %
- заключение – 3-5%.

Во **введении** обосновывается выбор темы, характеризуется ее актуальность, определяются цели, задачи, объект, предмет и методы исследования.

Раздел «Введение» располагается непосредственно после Оглавления (Содержания) и должен включать следующие подразделы:

- проблема исследования и его актуальность;
- основные подходы, используемые в работе;
- цель, задачи, предмет, объект исследования;
- гипотезы исследования;
- методы исследования и математической обработки данных;
- научная новизна;
- практическая значимость;
- апробация (этот пункт может быть опущен);

Задача «Введения» – сориентировать читателя в том, для чего проводилась работа и на чём она основывалась. Объем этого раздела – 2 – 4 страницы.

Проблема исследования и его актуальность.

В этой части необходимо кратко описать состояние исследуемой психологической проблемы по данным литературных источников, определив при этом круг нерешенных или слабо разработанных, требующих уточнения вопросов. Постановка научной проблемы предполагает: 1) обнаружение дефицита, пробела в знаниях; 2) осознание потребности в устранении дефицита; 3) описание проблемной ситуации; 4) формулировка проблемы в научных терминах. К числу научных проблем в области психологии обычно относят: необходимость дополнительных теоретических построений, относящихся к изучаемому явлению; потребность в новых фактах, позволяющих уточнить современное состояние явления, расширить психологическую теорию и сферу ее применения; необходимость уточнения психологических теорий, концепций, рекомендаций с целью более полного использования их специалистами-практиками; потребность в новых диагностических и исследовательских методах, позволяющих получить новые данные об изучаемом явлении; необходимость в разработке новых методов психологического воздействия с целью коррекции или развития исследуемого психологического феномена; в прикладных исследованиях – изучение конкретной проблемы применительно к данному образовательному учреждению, предприятию и т.п.

Актуальность исследования определяется не только наличием научной проблемы, но и реальным социальным запросом, требованиями практики. Поэтому обосновывается необходимость исследования по данной теме именно в настоящее время. В качестве аргументов могут быть приведены: общественные события, которые соотносятся с темой, существование проблем в современном обществе, разрешение которых требует разработок в данной области, интерес к проблеме и востребованность темы у населения, теоретическая или практическая недостаточность разработок в данном направлении на фоне социальной востребованности и др.

Например: интерес к проблеме индивидуальности, рост наркомании, увеличение текучести кадров, увеличение количества гражданских браков, профессиональное выгорание педагогов, снижение уровня успеваемости школьников, увеличение числа нервно-психических заболеваний и суицидальных поведенческих проявлений, снижение удовлетворенности жизнью и др.

Основные подходы, используемые в работе. В этом пункте Введения кратко характеризуется состояние изучаемой проблемы в современной психологической науке. Здесь могут быть приведены фамилии авторов, внесших наиболее существенный вклад в разработку данной научной проблемы.

Обозначаются методологические подходы, в рамках которых выдержано исследование. Называются концепции отдельных авторов, которые легли в основу исследования (например, культурно-историческая теория Л.С. Выготского, концепция стиля деятельности Е.А. Климова, В.С. Мерлина, Б.А. Вяткина, М.Р. Щукина и др.). Цель исследования формулируется исходя из проблемы, на решение которой направлена работа магистранта. Цель исследования – желаемый конечный результат (главный). Он может быть теоретико-познавательным, прикладным или практическим.

Объектом исследования могут быть: учебные, воспитательные, образовательные и другие психолого-педагогические процессы и явления.

Предмет исследования определяется темой работы.

Гипотеза исследования - это предположение, выдвигаемое для объяснения какого-либо явления и требующее проверки на практике. В качестве гипотезы может быть предположение о: - существовании или отсутствии какого-либо феномена; - эффектах (влиянии) какого-либо фактора на зависимые переменные; - взаимосвязи двух или нескольких явлений; - различиях какого-то свойства у разных объектов или групп; - степени выраженности некоторых явлений или свойств; - временных характеристиках некоторого явления; - условиях возникновения или проявления некоторых психических характеристик и др.

Задачи исследования фиксируют этапы и средства достижения цели. Формулировка задач позволяет быстро определить ценность данного, конкретного исследования. В психологических исследованиях в формулировке задач возможно определение функций изучаемого явления в психике, взаимосвязей с другими психическими явлениями. Желательно также установить уровень психики, к которому это явление относится, выделить ближайшие уровни и детерминанты изучаемого феномена или явления на этих уровнях, уточнить внутреннее строение явления (компоненты, частные феномены, отдельные характеристики и др.). Существуют задачи создания, модификации или адаптации методики для изучения феномена, проведение какого-либо эксперимента, проведение срезового или лонгитюдного исследования феномена, построение модели изучаемого явления или описание его характеристик. Задачи исследования представляют основные шаги для достижения цели. Т.е. задачи всегда тесно связаны с целью исследования. Рассмотрим на примере такую связь (Мельникова 2009). 26 Целью исследования ставилось изучение взаимосвязи удовлетворенности жизнью с психологическими защитами и самоотношением у мужчин и женщин. Для реализации данной цели были поставлены следующие задачи: 1) установить значение параметров удовлетворенности жизни; оценить степень использования индивидом различных механизмов психологической защиты; определить степень выраженности параметров самоотношения; 2) выявить значимые взаимосвязи параметров удовлетворенности жизнью со степенью использования индивидом различных механизмов психологической защиты и с параметрами самоотношения; 3) выявить различия в характере взаимосвязей указанных параметров у мужчин и женщин. Наиболее типичная и недопустимая ошибка в формулировании задач – их подмена описанием этапов работы, например: 1) проанализировать литературу по теме; 2) провести экспериментальное исследование; 3) обработать данные; 4) проанализировать полученные результаты и сделать выводы. В указанном случае приведены универсальные этапы любого исследования, а не задачи конкретной работы.

Методы исследования и анализа данных. Перечисляются использованные в работе методы исследования (названия метода и методик с указанием авторов без описания самих методик). Методы математической обработки также только перечисляются.

Научная новизна исследования непосредственно связана с наличием исследовательской проблемы. Она выявляется в ходе анализа литературных источников, уточнения концептуальных положений, а также как результат эмпирических исследований. Это может быть новое видение проблемы, создание теоретической модели или новой классификации, новые методические разработки, уточнение некоторых концептуальных положений, разработка или адаптация психодиагностических методик и т.п.

В прикладных работах проблема и исследовательская новизна определяются тем, что впервые применительно к данному контексту, данному предприятию или образовательному учреждению, на данном этапе его развития проводится подобное исследование.

Практическая значимость исследования более подробно представлена в практических рекомендациях, которые обычно содержатся в Заключение. Во введении же следует кратко описать, в чем конкретно заключается ценность результатов исследования

для практики. Это могут быть: разработка или модификация метода исследования (опросника, теста, анкеты, схемы интервью или беседы) и область его применения; разработка системы психологических рекомендаций, разработка программы тренинга или консультирования; программы семинаров и учебных занятий, опирающиеся на полученный материал; выявленные психологические закономерности, полезные для формирования рекомендаций в той или иной области.

Апробация исследования. Данный пункт оформляется, если результаты исследования были представлены в форме докладов и сообщений на конференциях, на основе полученных результатов проводились консультации (в школах, в организациях и т.д.), были проведены семинары, а также, если результаты исследования были опубликованы.

Первая глава носит теоретический характер. В ней раскрывается существующий в литературе дискуссионный материал, а также должен быть проведен аналитический обзор литературы по существу рассматриваемого вопроса.

Теоретическая часть работы представлена в первой главе выпускной квалификационной работы. Заголовок главы отражает ее содержание, ее предмет. Например: «Представления о взаимодействии личности и среды в психологической науке»; «Проблема стиля учебной активности в отечественной психологии». Не следует использовать формальные, бессодержательные заголовки: «Теоретический анализ проблемы»; «Основные подходы к исследованию»; «Обзор исследований по проблеме» и т.п. Глава может содержать несколько параграфов в соответствии с выделенными вопросами обозначенной проблемы. Существуют две основные формы изложения материала, теоретической части курсовой и дипломной работы (Андреев 2004; Глуханюк 2007; Мельникова 2009; Рузавин 2009): 1) литературный аналитический обзор, 2) теоретическое исследование.

Литературный аналитический обзор должен полно и систематизировано, на основе современных научных источников раскрыть состояние вопроса, которому посвящена данная работа. Собранные материалы могут быть изложены в хронологическом порядке или скомпонованы по логическому принципу. Предметом анализа в литературном обзоре должен стать анализ достижений в исследуемой области. Литературный обзор обычно заключается в изложении концепций различных авторов, касающихся предмета исследования. Литературный обзор может включать: перечень основных вопросов, которые рассматривались исследователями при изучении данной проблемы; информацию о том, кто и когда занимался данной проблемой; описание основных концепций; общую характеристику основных методов исследования проблемы; обзор основных эмпирических исследований, посвященных данной проблеме. Распространенной ошибкой является простое перечисление различных теорий и концепций без их анализа и систематизации. Собранные материалы могут быть изложены в хронологическом порядке или скомпонованы по логическому принципу (Куликов, 2002). Хронологический принцип предполагает последовательное изложение материала в порядке возникновения теорий и концепций. Хронологический принцип может быть полезен, когда важно провести исторический анализ проблемы, проследить особенности ее развития в науке. Особенно важно это в случае историко-психологического исследования. В этом случае можно опираться на следующий ряд вопросов. 1. Кто впервые обратился к изучению данной проблемы? 2. Какие проблемные вопросы ставили перед собой исследователи? Как изменялся круг вопросов с течением времени? 3. Как развивались эмпирические исследования в данной области? (Проследить линию развития исследований с опорой на классиков и ведущие психологические школы). 4. Какие категории использовали исследователи для описания явления? Изменялся ли категориальный аппарат с течением времени? 5. Какие противоречия существовали во взглядах представителей различных школ или у отдельных исследователей и как они разрешались? 6. Состояние проблемы на настоящий момент времени. Хронологическая форма изложения материала также может

быть удобна, когда проблема мало разработана и существует ограниченное число исследований по интересующей автора теме. Однако хронологический метод не рекомендуется, если тема, выбранная для работы, представлена многочисленными исследованиями, которые сконцентрированы в ограниченном временном промежутке, если существует множество частных взглядов на проблему и противоречивых подходов к ее исследованию. В этом случае предпочтителен логический метод изложения материала, который позволит систематизировать разнообразную и разрозненную информацию (Куликов 2002; Мельникова 2009). Логический принцип построения литературного обзора заключается в группировке подходов, концепций, эмпирических исследований различных авторов в соответствии с основными вопросами, характеризующими исследуемую область. Полезно выделить и прописать эти основные вопросы уже в начале первой главы, чтобы обозначить линию теоретического анализа.

Автор работы может остановиться на тех вопросах, которые больше его интересуют, наиболее актуальны, согласуются с целью исследования. По каждому из выбранных для анализа вопросов излагаются, независимо от времени их возникновения, подходы, концепции и, при необходимости, эмпирические исследования. Позиции разных авторов сравниваются, сопоставляются, отмечаются общие тенденции, точки расхождения, противоречия во взглядах. В большинстве случаев литературный обзор, построенный по логическому принципу, предпочтителен.

Теоретическое исследование - одна из самых сложных форм исследовательской деятельности. Для более сложных работ, в особенности магистерских диссертаций, недостаточно простого литературного обзора. Качественно выполненная диссертация предполагает самостоятельное авторское теоретическое исследование. Основу теоретического исследования составляет проблемный анализ, а итогом его является собственный подход к разрешению проблемы и его обоснование. В целом, теоретическое исследование должно продуцировать новое знание, полученное логическим путем. Теоретическое исследование может представлять собой: - теоретическую разработку какого-либо понятия из изучаемой области (например, понятия эмоциональный интеллект и его взаимосвязей с другими психологическими феноменами); - обоснование нового взгляда на изучаемое явление или нового подхода к его исследованию (например, проблема места когнитивных проявлений в структуре интегральной индивидуальности); - создание теоретической модели явления (например, отражающей структуру психологического пространства и времени индивидуальности, структуру коммуникативной активности и др.); - создание новой классификации явлений; - классификацию методов исследования по теме; - разработку и обоснование структуры диагностической модели (например, структуры диагностики психологического здоровья старшеклассников); - разработку и обоснование принципов коррекционной, развивающей или обучающей программы. Теоретическое исследование начинается с постановки проблемы. Часто такое исследование предваряется литературным обзором, в конце которого уже обозначены основные проблемы; теперь выбирается одна из них. Что может служить индикатором существования проблемы: - существуют «белые пятна» - неизученные или мало изученные вопросы; - имеют место противоречивые концепции, расхождения в понимании явления, противоречивые эмпирические данные; - существуют методологические сложности при изучении явления; - отсутствует необходимый инструментарий; - исследования не имеют практического выхода.

Далее следует разработка нового способа решения проблемы и его обоснование. Это описание занимает большую часть теоретической главы работы. Теоретическое исследование должно претендовать на новизну. Поэтому важно, чтобы в его основе лежала «сильная» идея. Удобно для самопроверки опираться на так называемые «признаки хорошей идеи», которая: 1) углубляет, расширяет теоретические знания; 2) дает более простое объяснение известному явлению; 3) позволяет построить теоретическую модель явления; 4) дает ключ к разрешению какого-нибудь противоречия; 5) позволяет

создать «красивую» практическую технологию; б) открывает возможности для дальнейших исследований в этом направлении (Мельникова 2009). Целью эмпирической части, сопровождающей теоретическое исследование, может быть доказательство собственной концепции, апробирование разработанной модели или сбор эмпирической информации в соответствии с новым подходом. Обоснование выбранного направления работы должно показывать его преимущества по сравнению с другими возможными решениями проблемы. Необходимо дать оценку принятому направлению исследования с точки зрения его эффективности как научной, так и практической. Обоснование цели ВКР и рабочей гипотезы должны опираться на рекомендации, содержащиеся в аналитическом обзоре, с учетом конкретных условий проведения научно-исследовательской работы. Обоснование выбранного направления (цели) работы не следует подменять обоснованием ее целесообразности (необходимости) самой работы.

Вторая глава является практической. В ней магистрант анализирует собранный им фактический материал, выявляет проблемы и может предложить рекомендации по их решению. Теоретическая часть работы – основа части эмпирической. Важно, чтобы понятия и концепции, рассматриваемые в теоретической части, были полностью согласованы с результатами эмпирического исследования, использовались в их интерпретации. В противном случае возникает нередкий для студенческих работ содержательный отрыв литературного обзора и эмпирического исследования, выполненного на его основе.

Анализ состояния объекта должен включать выявление особенностей, определение тенденций и закономерностей развития исследуемой проблематики, позитивных и негативных причин и факторов, обуславливающих его современное положение изучаемого вопроса.

Глава должна содержать иллюстративный материал (графики, диаграммы, расчеты и т.п).

В этой главе описывается программа эмпирического исследования, которая должна содержать следующие сведения (по пунктам главы): 1. Описание выборки испытуемых: количество и состав по полу, возрастные параметры (диапазон, средний возраст), социодемографические характеристики. Если проводится сравнительное исследование, особо оговариваются параметры сравнимости выборок и контроля факторов, которые, наряду с изучаемым, могут сказаться на полученных различиях. При описании выборки, привлеченной к исследованию, обязательно должны быть указаны: половой и возрастной состав испытуемых, их профессиональный статус. Также могут быть обозначены и особые характеристики, если таковые имеются. Например, если исследуются специфические выборки: подростки с наркотической зависимостью, люди, страдающие сердечно-сосудистыми заболеваниями, одаренные дошкольники и др. Как было указано выше, в некоторых случаях испытуемые могут рассматриваться, как объект исследования. Тогда характеристики выборки приводятся в рамках описания объекта. В остальных случаях выборка описывается отдельно. Бывает, что к исследованию привлекаются несколько различных выборок (например, на разных этапах исследования). В этом случае приводится описание каждой выборки. Если исследование проводилось без привлечения испытуемых (например, исследования, построенные на контент-анализе текстов: сказок, газетных статей и т.д.), описывается выборка продуктов деятельности. Здесь важно не только перечислить какие были отобраны тексты, сказки и т.д., но и подробно обосновать критерии отбора. 2. Особенности организации и этапов проведения исследования.

Методы исследования. В выпускной квалификационной работе необходимо дать общую характеристику использованного в ней арсенала методов психологического исследования. При этом могут быть использованы наиболее известные классификации методов. Так, по Б.Г. Ананьеву выделяются: Организационные: сравнительный, лонгитюдный, комплексный. Эмпирические: наблюдение, самонаблюдение, эксперимент в различных его проявлениях, психодиагностический метод, анализ процессов и

продуктов деятельности, моделирование и биографический метод; Методы математико-статистического анализа данных и качественные описания; Интерпретационные методы. Возможно использование других классификаций, например, по аналогии с другими науками, где обычно выделяют три класса методов (Дружинин 2011): 1. Эмпирические, при которых осуществляется внешнее реальное взаимодействие субъекта и объекта исследования. 2. Теоретические, когда субъект взаимодействует с мысленной моделью объекта (точнее - предметом исследования). 3. Методы интерпретации и описания, при которых субъект — внешне взаимодействует со знаково-символическим представлением объекта (графиками, таблицами, схемами).

3. Характеристика использованных в работе диагностических методик. Диагностические методики характеризуются в выпускной работе более подробно, поскольку обычно являются основным способом получения эмпирического массива данных, используемого для последующего статистического анализа и интерпретации. Необходимо привести обоснование выбора методик и их краткое описание. Описание должно быть достаточное для того, чтобы любой другой исследователь, при желании, мог повторить исследование, используя те же методики и методические процедуры. Методики следует описывать по схеме: - название методики и ее автор; - назначение методики; - структура методики (например, входящие в методику шкалы); - процедура исследования и обработка результатов. В приложении могут быть представлены тексты методик, образцы бланков и ключи обработки. Прежде всего, это касается мало известных или разработанных автором методик. Если в работе использовалась экспертная оценка, то подробно описывается вся процедура, указываются характеристики экспертов (профессия, стаж, квалификация и т.д.). Такой метод исследования, как фокус-группа, предполагает подробное изложение плана и всех использованных методов и процедур. Обязательно обосновывается структура группы (блоки информации). Последовательность предлагаемых заданий обосновывается как с точки зрения логики получения информации (последовательность вопросов), так и с точки зрения динамики проведения группы (разогрев, утомление группы и т.д.). При описании таких методов, как интервью и беседа необходимо привести план и список ключевых вопросов, если использовался метод наблюдения, - схему наблюдения. При этом указывается степень структурированности интервью или наблюдения, форма проведения, а также где и когда проводилось, особенности обстановки и т.д. Так же, как и при описании фокус- группы, обосновывается структура интервью и последовательность блоков вопросов. Для исследований, использующих контент-анализ: - описывается, как выделялись категории; - приводится список категорий и их содержательная характеристика; - приводится кодировочная матрица с примерами единиц содержания, отнесенных к той или иной категории и подробными правилами отнесения к категории (инструкция кодировщику). Если в основе исследования лежит эксперимент, то приводится подробный план эксперимента с указанием последовательности действий, обозначаются переменные, экспериментальная схема и описываются основные процедуры контроля валидности. Если в работе используется много методов и методик, то целесообразно их сгруппировать и описать группами. Например, «а) для исследования личностных особенностей использовались: б) для оценки профессиональной компетентности: ...». 4. Методы статистического анализа эмпирических данных с указанием целей использования каждого метода. Так, например, указывается, что для оценки значимости различий показателей ряда свойств личности в двух выборках использовался t-критерий Стьюдента для независимых выборок, а для выявления значимых взаимосвязей этих свойств – корреляционный анализ по К. Пирсону. Следует подчеркнуть, что выбор методов статистического анализа и ограничения в интерпретациях результатов тех или иных статистических процедур определяются подходом (планом, дизайном) эмпирического исследования. Так, проведение экспериментального исследования при соблюдении его основных принципов и правил (Девятко, 2009; Дорфман 2005; Дружинин, 2011), позволяет проверять гипотезы о наличии

причинно-следственной связи между независимыми и зависимыми переменными. В этом случае одним из наиболее адекватных методов статистического анализа является дисперсионный анализ - однофакторный или мультифакторный – позволяющий дать оценку основных эффектов и значимости межфакторного взаимодействия. Кроме того, достаточно часто в выпускных работах используется классический экспериментальный план сравнения двух групп (Дружинин 2011). В этом случае обычно используются параметрические или непараметрические критерии различий, например, критерий t-Стьюдента для независимых или для зависимых выборок. Если основная цель работы – изучение взаимосвязей каких-либо психологических феноменов или особенностей структур этих взаимосвязей в зависимости от определенных условий, используется корреляционный подход (план или 40 дизайн), который предполагает в качестве основных методов анализа данных корреляционный или эксплораторный факторный анализ с вычислением и оформлением корреляционных (или факторных) матриц. Например, матриц интеркорреляций или так называемых «квадратных» матриц, где приводятся статистически достоверные взаимосвязи всех измеренных переменных друг с другом. Могут быть и выборочные корреляционные матрицы, где указаны взаимосвязи наиболее важных переменных. Корреляционный анализ обычно предполагает построение корреляционных плеяд – схем наиболее существенных с точки зрения поставленных целей и задач работы взаимосвязей. Наиболее значимые корреляционные схемы (плеяды) следует представить непосредственно в тексте работы. Анализ продуктов деятельности, например, контент-анализ также предполагает своеобразие статистических методов. В этом случае обычно используется частотный анализ, оформляются таблицы частот встречаемости смысловых единиц и суммарных категорий, подсчитываются дихотомические ϕ - коэффициенты корреляций их взаимосвязей и т.д. Украсить работу могут также описательные методы дескриптивной статистики, которые наиболее адекватны описательным подходам или методам исследования. Это могут быть диаграммы и графики, характеризующие структуру выборок исследования, выраженность средних значений и стандартных отклонений показателей, графические характеристики распределений. Таким образом, использованные автором выпускной работы методы статистического анализа данных должны четко соотноситься с целями и задачами, гипотезами и планом конкретного эмпирического исследования.

Третья глава ВКР чаще всего представляет собой обоснование автором разработанных им алгоритмов решения проблемы и включает в себя совокупность конкретных практических рекомендаций, направленных на повышение эффективности деятельности (в зависимости от темы исследования).

В **заключении** кратко указываются основные этапы исследования, отражаются его результаты, полученные магистрантом, важнейшие практические предложения, содержащиеся в выпускной квалификационной работе.

Выводы и рекомендации, предлагаемые в выпускной квалификационной работе, должны быть обоснованы и убедительно аргументированы.

Следует помнить, что выводы - это следствие проведенного анализа результатов (само слово «выводы» - означает «выведены из»). Поэтому в выводах в наиболее общей форме отражаются результаты проведенного исследования, подводится итог сделанного. Содержательно выводы соотносятся с целью и задачами исследования (но не обязательно совпадают с ними по количеству). В грамотно выполненной работе содержание выводов представляет собой новое знание об объекте исследования. Выводы раскрывают стоящие за эмпирическими фактами психологические закономерности. Именно открытые автором новые психологические закономерности (свойства и характеристики групп, психологических явлений, связи между психологическими явлениями или их отсутствие, особенности динамики протекания психологических процессов, результаты апробации диагностических методик и тренинговых программ и т.д.) являются содержанием выводов.

Основные этапы выполнения ВКР

Кафедрой рекомендуется следующая последовательность выполнения ВКР:

- подготовка плана и определение структуры;
- подбор литературы и нормативной документации, законодательных актов;
- подбор конкретного фактического, информационно-аналитического материала во время прохождения преддипломной практики;
- обобщение, систематизация собранного материала;
- анализ конкретного фактического материала;
- выполнение оценочных и прогнозных расчетов по перспективам развития объекта управления;
- разработка предложений и мероприятий по улучшению системы управления объектом;
- выводы и предложения по проблемам, рассматриваемым в работе;
- оформление работы;
- проверка работы в системе «Антиплагиат» в библиотеке ГГУ (оригинальность текста не менее 70%);
- сдача готовой ВКР в электронном виде в библиотеку ГГУ.

Оформленная выпускная квалификационная работа должна быть переплетена. Переплетенная магистерская работа, подписанная магистрантом передается научному руководителю для окончательного контроля и подготовки отзыва (см. Приложение 5). Отзыв научного руководителя и отчет о проверке в системе «Антиплагиат» прикладываются к работе в отдельном файле. На кафедру работа предоставляется в печатном виде.

1.5. Оформление текстовой части выпускной квалификационной работы

Текст выпускной квалификационной работы должен быть набран на компьютере шрифтом Times New Roman размером 14 пт. с использованием текстового редактора Microsoft Word, либо аналогичным по размеру и типу шрифтом при использовании других текстовых редакторов на одной стороне листа белой бумаги формата А4 (210x297мм), используя полуторный межстрочный интервал.

Шрифт, используемый в иллюстративном материале (таблицы, графики, диаграммы и т.п.), при необходимости может быть меньше основного, но не менее 10 пт.

Поля страницы должны быть следующие:

- левое поле - 30 мм;
- правое поле - 10 мм;
- верхнее поле - 20 мм;
- нижнее поле - 20 мм.

Каждый абзац должен начинаться с красной строки. Отступ абзаца – 1,25 см от левой границы текста.

Сноски и подстрочные примечания помещаются в нижней части соответствующей страницы и заканчиваются до границы нижнего поля. Все страницы, за исключением приложений выпускной квалификационной работы должны быть пронумерованы. Нумерация проставляется внизу страницы в правом нижнем или верхнем углу.

Первой страницей считается титульный лист, на котором номер страницы не проставляется. Образец оформления титульного листа приведен в Приложении 3. После титульного листа прошивается задание на ВКР, которое не нумеруется.

Нумерация начинается со второй страницы выпускной квалификационной работы - **Содержание**. Номера страниц проставляются в правом нижнем или верхнем углу, с соблюдением сквозной нумерации по всему тексту работы.

Содержание ВКР должно включать введение, названия глав и параграфов, заключение, список использованных источников и литературы, приложения с указанием страниц, с которых они начинаются (Приложение 6). Заголовки в содержании должны

полностью соответствовать заголовкам глав и параграфов в тексте работы. Введение, каждая новая глава, заключение, список использованных источников и литературы, приложения начинаются с новой страницы, кроме параграфов которые входят в состав глав. Введение, название глав, параграфов, заключение, список использованных источников и литературы в тексте форматируется по центру и выделяется жирным шрифтом. Точки в названиях глав и параграфов не ставятся (Приложение 8).

Параграфы нумеруются арабскими цифрами в пределах главы (1.1,1.2, и т.п.).

После каждой главы необходимо сделать краткие выводы.

1.6. Оформление формул и расчетов, рисунков и таблиц

Чертежи, графики, схемы, компьютерные распечатки, диаграммы, фотоснимки следует располагать в ВКР непосредственно после текста, в котором они упоминаются впервые, или на следующей странице. На все иллюстрации должны быть даны ссылки в работе. Иллюстрации могут быть выполнены в цвете.

Графический материал основной части текста (за исключением приложения) следует нумеровать арабскими цифрами сквозной нумерацией. Например, – «Рис. 1», «Рис. 2» и т.д. Иллюстрации каждого приложения обозначают отдельной нумерацией арабскими цифрами с добавлением перед цифрой обозначения приложения. Например, третий рисунок приложения 1 обозначается – «Рис. 1.3». Если в тексте только один рисунок, то он обозначается «Рис. 1» или «Рис. 1.1», если он приведен в приложении 1.

Слово «Рис.» и его наименование располагают ниже рисунка по центру строки. После наименования рисунка (в примечании) следует указывать источник, из которого он был приведен, или сделать указание на то, что он составлен автором самостоятельно.

Пример



Рис. 1 Гражданская идентичность

Если иллюстрации имеют наименование и пояснительные данные (подрисуночный текст), то слово «Рис.» и наименование помещают после пояснительных данных и располагают следующим образом:

Пример

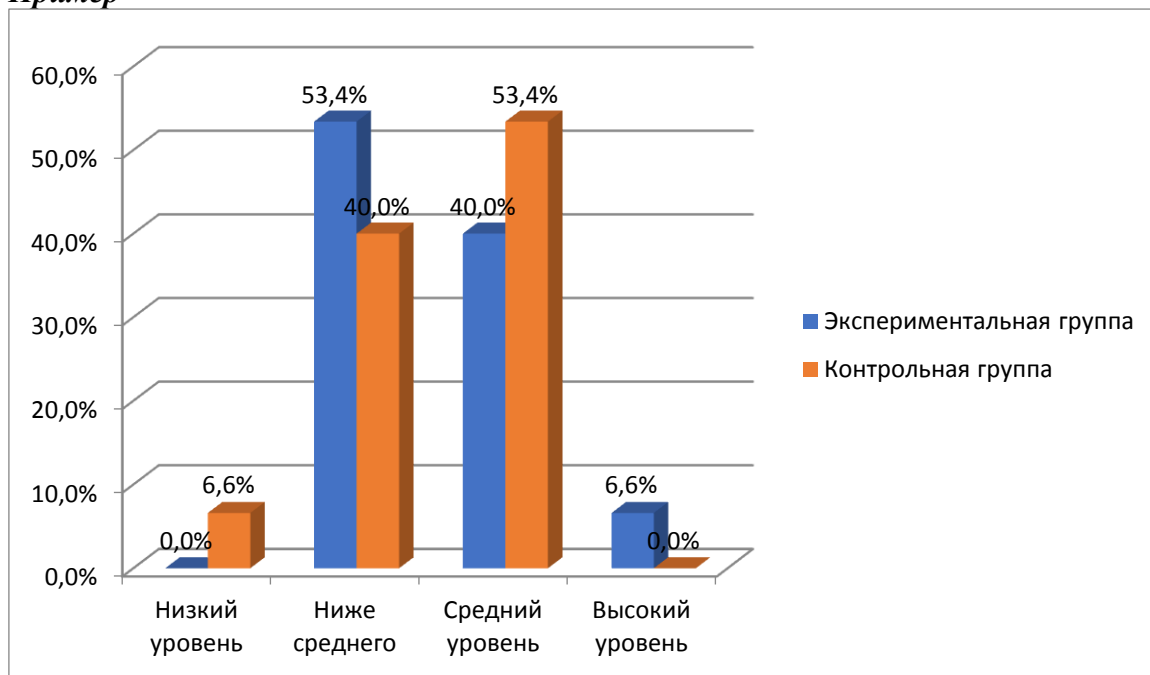


Рис. 2 Уровень сформированности эмоционально-чувственного критерия гражданской идентичности у младших школьников

При ссылках на иллюстрации следует писать «...в соответствии с рисунком 3...», «...на рисунке 3 изображены...».

Таблицы. Таблицы применяют для большей наглядности результатов расчета, анализа и удобства сравнения различных показателей. Перед таблицей указывается слово «Таблица» и порядковый номер таблицы. Таблицы основной части текста нумеруются арабскими цифрами *сквозной нумерацией*. Таблицы каждого приложения обозначают отдельной нумерацией арабскими цифрами с добавлением перед цифрой обозначения приложения. Если в отчете одна таблица, то она должна быть обозначена «Таблица 1» или «Таблица 1.1», если она приведена в приложении 1. На следующей строке записывается название таблицы, которое должно быть кратким и точным. Название таблицы следует помещать по центру строчными буквами (14 шрифтом жирным), без абзацного отступа.

Все таблицы должны быть упомянуты в тексте работы. Таблицу следует располагать в отчете непосредственно после текста, в котором она упоминается впервые, или на следующей странице. Примечание к таблице помещают в конце таблицы над линией, обозначающей окончание таблицы. В качестве примечания можно указать на источник ее данных.

Пример

Как следует из таблицы 1, Сводная таблица уровней сформированности гражданской идентичности у младших школьников в экспериментальной группе на констатирующем этапе эксперимента

Таблица 1

Сводная таблица уровней сформированности гражданской идентичности у младших школьников в экспериментальной группе на констатирующем этапе эксперимента

Уровни (%)	1 (низкий)	2 (ниже среднего)	3 (средний)	4 (высокий)
Показатели				

Поведенческо-волевой критерий(Методика №1 «Я-патриот»)	6,6	53,4	40	0
Когнитивно-интеллектуальный критерий (Методика №2 «Незаконченное предложение»)-	0	40	60	0
Эмоционально чувственный критерий (Методика №3 «Мое отношение к малой Родине»)	0	53,4	40	6,6
Критерий воспитанности патриотизма (Методика исследования уровня воспитанности патриотизма)	0	53,4	40	6,6
Средний % от количества участников диагностики	1,65	50,5	45	3,3

Таблицу с большим количеством строк допускается переносить на другой лист (страницу). Таблицу с большим количеством граф допускается делить на части и помещать одну часть под другой в пределах одной страницы. Если строки и графы таблицы выходят за формат страницы, то в первом случае в каждой части таблицы повторяется головка, во втором случае - боковик. При делении таблицы на части допускается ее головку или боковик заменять соответственно номером граф и строк. При этом нумеруют арабскими цифрами графы и (или) строки первой части таблицы. При переносе части таблицы на другой лист (страницу) слово «Таблица», номер таблицы указывают один раз справа над первой частью таблицы, над другими частями пишут слово «Продолжение» и указывают номер таблицы, например: «Продолжение таблицы 1». При переносе таблицы на другой лист (страницу) заголовок помещают только над ее первой частью.

Пример

Таблица 2

Сводная таблица уровней сформированности гражданской идентичности у младших школьников в экспериментальной группе на констатирующем этапе эксперимента

Уровни (%)	1 (низкий)	2 (ниже среднего)	3 (средний)	4 (высокий)
Показатели				
1	2	3		
Поведенческо-волевой критерий(Методика №1 «Я-патриот»)	6,6	53,4	40	0

1	2	3	1	2
Когнитивно-интеллектуальный критерий (Методика №2 «Незаконченное предложение»)-	0	40	60	0
Эмоционально чувственный критерий (Методика №3 «Мое отношение к малой Родине»)	0	53,4	40	6,6
Критерий воспитанности патриотизма (Методика исследования уровня воспитанности патриотизма)	0	53,4	40	6,6
Средний % от количества участников диагностики	1,65	50,5	45	3,3

Страницу рекомендуется разделить или перенести в приложение, если она не умещается на одном листе. Если таблица (форматом не более страницы) не умещается целиком на странице, где она впервые упоминается, то таблицу лучше разместить на следующей странице целиком, чем поделить на части.

Заголовки граф и строки таблиц следует писать с прописной буквы, подзаголовки граф со строчной, если они составляют одно предложение с заголовком (см. таблицу 3), или с прописной буквы, если они имеют самостоятельное значение (п. Динамика).

Пример

Таблица 3

Динамика формирования гражданской идентичности у младших школьников

Уровень	Экспериментальная группа			Контрольная группа		
	на констатирующем этапе	на контрольном этапе	Динамика	на констатирующем этапе	на контрольном этапе	Динамика
1(низкий)	1,65	0	-1,65	5	5	0

Сокращения. Не допускается сокращение слов или словосочетаний, если возможно различное понимание текста. В случае, если работа предполагает большой объем сокращений и условных обозначений, то в текст следует ввести структурный элемент «Обозначения и сокращения» (между «Содержанием» и «Введением») в виде перечня обозначений и сокращений, применяемых в данной работе. При необходимости приводятся краткие пояснения. Согласно п. 6.1.7 ГОСТ 7.32-2001 при *сокращении русских слов и словосочетаний* в тексте следует руководствоваться ГОСТ Р 7.0.12-2011. При *сокращении слов и словосочетаний на иностранных европейских языках* можно использовать ГОСТ 7.11-2004. *Сокращение слов, обозначающих единицы величин*, установлены ГОСТ 8.417-2002.

Согласно п. 6.12 ГОСТ 7.32-2001 перечень должен располагаться столбцом; слева в *алфавитном* порядке приводят сокращения, условные обозначения, символы, единицы физических величин и термины, справа - их детальную расшифровку.

Пример

НК РФ – Налоговый кодекс Российской Федерации

РФ – Российская Федерация

1.7. Оформление использованных источников и приложений

Список использованных источников и литературы должен содержать не менее 50 наименований источников и оформляется в соответствии с принятым стандартом. И использованные источники указываются в конце работы перед приложениями. В список

включаются только те источники, которые использовались при подготовке ВКР и на которые имеются ссылки в работе.

Список использованных источников и литературы указывается в следующем порядке:

- нормативные правовые акты (Конституция РФ, законы РФ, указы Президента РФ, постановления Правительства РФ, подзаконные нормативные акты);
- учебники, монографии, диссертации, статьи;
- интернет-ресурсы.

Нормативно-правовые акты располагаются по юридической силе (Конституция, ФКЗ, ФЗ, Указы Президента, Постановления Правительства, акты министерств и ведомств и т.д.). Учебники, монографии, диссертации, статьи, интернет-ресурсы проставляются в алфавитном порядке (авторов или названий). Все использованные источники должны быть пронумерованы арабскими цифрами и иметь сквозную нумерацию по всему списку источников.

Ссылки на литературные источники:

Подстрочные ссылки располагаются в конце каждой страницы. В этом случае для связи с текстом используются цифры. Например: В тексте: Дошедшие до нас памятники, чаще всего представлены летописными сводами¹

В сноске:

¹ Культурология. История мировой культуры.— М., 1998.— С. 199.

Повторяющиеся сведения. Если в повторяющихся библиографических записях совпадают сведения, то во 2-ой и последних записях их заменяют словами “То же”, “Там же”.

Затекстовые ссылки оформляются как перечень библиографических записей, помещенных после текста. Связь библиографического списка с текстом осуществляется по номерам записей в списке использованных источников и литературы. Такие номера в тексте работы заключаются в квадратные [] скобки, через запятую указываются страницы, где расположена цитата. Цифры в них указывают, под каким номером следует в библиографическом списке искать нужный документ. Например: [34, С.78].

При описании литературного источника следует руководствоваться также использованием трех видов библиографического описания: под именем индивидуального автора, под наименованием коллективного автора, под заглавием.

Описание «под именем индивидуального автора» применяется при описании книг, докладов, статей, диссертаций и т.п., написанных не более чем тремя авторами. В этом случае вначале приводится фамилия автора (фамилии авторов), затем название книги (статьи), затем остальные данные источника (назначение, издательство, объем):

Цукерман Г.А. Кооперация со сверстниками как существенное условие обучения младших школьников / Г.А. Цукерман, М.П. Романеева // Вопросы психологии. - 1982. - № 1. - С. 50—58.

Описание «под заглавием» применяется для книг, имеющих более трех авторов, в сборниках произведений различных авторов, книги, в которых автор не указан, а также нормативных документах, справочниках и т.д. В этом случае вначале указывается название источника, затем сведения об авторах и остальные элементы описания источника. Например,

Педагогический словарь /В.И. Загвязинский, А.Ф. Закирова, Т.А. Строкова; под ред. В.И. Загвязинского, А.Ф. Закировой. – М.: Издательский центр «Академия», 2008. – 352 с.

Описание «под наименованием коллективного автора» означает, что в начале описания ставится наименование организации (учреждения) - автора документа, приводится дата и номер документа, а затем название самого документа. Обычно такое описание дается на постановления Правительства, материалы конференций и т.п.

Пример оформления списка использованных источников и литературы см. Приложении 7.

В приложениях используются материалы, дополняющие текст работы. Например, использованные для расчетов данные; таблицы и рисунки нестандартного формата (большего, чем А4) и т.д.

Приложения оформляются после списка использованных источников, последовательно нумеруются арабскими цифрами в правом верхнем углу, например: «Приложение 1» и т.д. Страницы приложений не нумеруются. В тексте работы на все приложения должны быть приведены ссылки. Каждое приложение начинается с новой страницы.

2. Рекомендации по подготовке к защите выпускной квалификационной работы

2.1 Порядок защиты выпускной квалификационной работы.

По завершению выпускной квалификационной работы она представляется на отзыв руководителю и на рецензирование. Научный руководитель, проверив ВКР, дает письменный отзыв, в котором оценивает самостоятельность и прилежание магистранта при выполнении работы, профессиональные качества.

В отзыве руководителя отражаются:

соответствие содержания работы целевым установкам задания согласно плана работы; полнота и качество разработки темы и частей выпускной квалификационной работы; степень самостоятельности, личного творчества, инициативности магистранта при выполнении выпускной квалификационной работы; умение работать с литературой, производить расчеты, анализировать, обобщать, делать обоснованные выводы; систематичность и грамотность изложения, умение оформлять материал; выводы о возможности присвоения квалификации в соответствии с избранной направленностью.

Рецензирование не может осуществляться без отзыва руководителя. Законченная в содержательном отношении и полностью оформленная Выпускная квалификационная работа должна быть представлена рецензенту. Выпускная квалификационная работа с рецензией представляется на факультет не позднее, чем за 5 дней до защиты. В рецензии отражаются следующие основные вопросы:

- актуальность темы, качество и достоинства выполненной работы;
- обоснованность авторских выводов и предложений, их теоретическая и практическая значимость;
- умение магистранта анализировать и обобщать информацию;
- замечания и дополнительные вопросы по исследованию;
- рекомендация о допуске к защите;
- общий вывод по магистерской работе и ее оценка (отлично, хорошо, удовлетворительно).

Защита выпускной квалификационной работы осуществляется магистрантом на заседании Государственной экзаменационной комиссии. Каждому магистранту предоставляется для доклада время в объеме не более 7-10 минут. Магистранту следует составить план своего выступления, который должен включать:

- краткое обоснование актуальности выбранной темы и целесообразности ее освещения в современных условиях (цель, задачи, объект и предмет исследования представляются на слайдах);
- краткое содержание работы с основными выводами.

Магистрант должен подготовить презентацию по выбранной теме или раздаточный материал, согласованные с научным руководителем.

На защите ВКР магистрант может, по своему желанию, представить каждому члену экзаменационной комиссии вместо презентации раздаточный материал, переплетенный в скоросшиватель или папку. Раздаточный материал (формат А4) должен быть тщательно оформлен и отображать схемы, графики, диаграммы, таблицы и другие данные, которые характеризуют результаты исследования.

Презентация оформляется в Microsoft Office PowerPoint. Каждый слайд презентации и лист раздаточного материала должен содержать:

- заголовок;
- изобразительную часть;
- условные обозначения.

Все слайды презентации должны соответствовать тексту выпускной квалификационной работы. Раздаточный материал должен полностью соответствовать подготовленной презентации.

Членами ГЭК магистранту могут быть заданы вопросы по содержанию выпускной квалификационной работы.

Ответы дипломника на заданные вопросы должны быть краткими и обоснованными, а поведение магистранта обязано соответствовать этике делового общения, то есть должно быть строгим, тактичным и сдержанным.

Дресс-код на защите ВКР должен быть соблюден в соответствии с рангом данного официального мероприятия, которым является защита работы.

Рекомендации для подготовки доклада на защите ВКР приведены в Приложении 2.

2.2. Критерии оценки по итогам защиты выпускной квалификационной работы

По окончании защиты всех магистрантов проводится закрытое совещание членов ГЭК, на котором обсуждаются результаты защиты, и выставляется окончательная оценка за выпускную квалификационную работу по четырехбалльной системе (отлично, хорошо, удовлетворительно, неудовлетворительно).

Оценка «Отлично» выставляется если:

- работа носит исследовательский характер, содержит грамотно изложенную теоретическую базу, глубокий комплексный анализ объекта исследования, критический разбор характеризуется логичным, последовательным изложением материала с соответствующими выводами и обоснованными предложениями;
- имеет положительный отзыв научного руководителя;
- магистрант показывает глубокие знания вопросов темы, свободно оперирует данными исследования, вносит обоснованные предложения по улучшению системы управления.

Оценка «Хорошо» выставляется за выпускную

квалификационную работу, если:

- она носит исследовательский характер, содержит грамотно изложенную теоретическую базу, достаточно подробный анализ исследуемого объекта, структурный разбор характеризуется последовательным изложением материала с соответствующими выводами, однако с не вполне обоснованными предложениями;
- она имеет положительный отзыв научного руководителя;
- при защите магистрант показывает знание вопросов темы, оперирует данными исследования, вносит перспективные предложения по улучшению системы управления, без особых затруднений отвечает на поставленные вопросы.

Оценка «Удовлетворительно» выставляется за выпускную квалификационную работу, если:

- она носит исследовательский характер, содержит теоретическую основу, базируется на практическом материале, но вместе с тем, имеет непоследовательность изложения материала;

- в отзыве руководителя имеются замечания по содержанию работы и методике анализа;

- при защите магистрант показывает слабое знание вопросов темы и не дает полного, аргументированного ответа на заданные вопросы.

Оценка «Неудовлетворительно» выставляется за выпускную квалификационную работу, если при защите магистрант не может ответить на поставленные вопросы по теме, допускает существенные ошибки, к защите не подготовлены презентация или раздаточный материал.

Приложение 1
Заведующему кафедрой психологии и педагогики

_____ (фамилия, имя, отчество)

от магистранта (ки) _____ группы

_____ (фамилия, имя, отчество)

Моб. тел _____

e-mail _____

Заявление

Прошу закрепить тему выпускной квалификационной работы:

Место преддипломной практики:

Тема выпускной квалификационной работы согласована с научным руководителем

Подпись _____ (Фамилия И.О.)

« _____ » _____ 20__ г.
(дата)

(подпись магистранта)

Рекомендации для подготовки доклада на защите ВКР

Доклад необходимо подготовить по следующей схеме:

1. Обращение: Уважаемый Председатель и члены Государственной экзаменационной комиссии! Вашему вниманию предлагается выпускная квалификационная работа на тему...
2. В двух-трех предложениях дается характеристика *актуальности темы*.
3. *Указывается цель выпускной квалификационной работы* - формулируется цель из введения выпускной работы.
4. Для достижения поставленной цели в работе указаны *следующие задачи*... Задачи исследования формулируются с использованием названий глав. При этом в формулировке должны присутствовать глаголы типа - изучить, рассмотреть, раскрыть, сформулировать, проанализировать, определить и т.п.
5. *Проведенное исследование дает возможность сделать следующие выводы и предложения*... Далее из каждой главы используются выводы или формулировки, характеризующие результаты. Здесь можно демонстрировать плакаты, слайды (если есть). При демонстрации плакатов не следует читать текст, изображенный на них. Надо только описать изображение в одной-двух фразах. Если демонстрируются графики, то их надо назвать и констатировать тенденции, просматриваемые на графиках. При демонстрации диаграмм обратить внимание на обозначение сегментов, столбцов и т.п. Графический материал должен быть наглядным и понятным со стороны. Текст, сопровождающий диаграммы и гистограммы, должен отражать лишь конкретные выводы. Объем этой части доклада не должен превышать 1,5-2 страницы печатного текста.
6. *Завершается доклад словами*: Доклад окончен, спасибо за внимание

МИНОБРНАУКИ РОССИИ
Федеральное государственное бюджетное образовательное учреждение
высшего образования
«Гжельский государственный университет»
(ГГУ)

Направление подготовки: 44.04.02 Психолого-педагогическое образование
Кафедра психологии и педагогики

ВЫПУСКНАЯ КВАЛИФИКАЦИОННАЯ РАБОТА
на тему:
**Психолого-педагогические условия формирования гражданской
идентичности у младших школьников**

Автор работы:

магистрант группы - _____

форма обучения - _____

Иванов Андрей Владимирович

Подпись _____

Руководитель работы:

кандидат педагогических наук, доцент

Дубовицкий Игорь Николаевич

Подпись _____

**Заведующий _____ выпускающей
кафедрой:**

кандидат педагогических наук, доцент

Дубовицкий И.Н.

Подпись _____

пос. Электроизолятор

201_

МИНОБРНАУКИ РОССИИ
Федеральное государственное бюджетное образовательное учреждение
высшего образования
«Гжельский государственный университет»
(ГГУ)

Направление подготовки: 44.04.02 Психолого-педагогическое образование
Кафедра психологии и педагогики

ЗАДАНИЕ
на выпускную квалификационную работу

Магистранту 3 курса группы _____
заочной формы обучения

Иванову Андрею Владимировичу

1. Тема выпускной квалификационной работы:

Утверждена _____ приказом _____ по _____ Университету _____ от
_____ 20 _____ г.

2. Срок сдачи _____ магистрантом _____ законченной
работы _____ 20 _____ г

3. Исходные данные по выпускной квалификационной работе:
Методические указания, материалы преддипломной практики, рекомендации
научного руководителя, собственные наработки и т.д.

4. Примерное содержание выпускной квалификационной работы:
- Теоретические основы формирования гражданской идентичности детей младшего
школьного
- Сущность гражданской идентичности
- Гражданская идентичность как личностный планируемый результат в контексте
Федерального государственного образовательного стандарта начального общего
образования

- Условия формирования гражданской идентичности в школе

Дата выдачи задания _____

Руководитель выпускной квалификационной работы:
к.п.н., доцент Дубовицкий Игорь Николаевич

(подпись руководителя)

Задание принял к исполнению:

_____ А.В. Иванов

(подпись магистранта)

Форма отзыва на выпускную квалификационную работу

МИНОБРНАУКИ РОССИИ
Федеральное государственное бюджетное образовательное учреждение
высшего образования
«Гжельский государственный университет»
(ГГУ)

Направление подготовки: 44.04.02 Психолого-педагогическое
образование
Кафедра психологии и педагогики

ОТЗЫВ

на магистранта Иванова Сергея Николаевича,
выполнившего выпускную квалификационную работу на тему

**Психолого-педагогические условия формирования гражданской
идентичности у младших школьников**

Руководитель выпускной квалификационной работы: к.п.н., доцент
Дубовицкий Игорь Николаевич.

Содержание отзыва

ПОДПИСЬ

« _____ » _____ 20__ г.

Содержание

	Введение.....		
3	1.		
	7	
...7	1.1.....		
	1.2.		
	12	
	1.3.		
	20	
	Выводы		по
главе	28	
	2.		
	30	
	2.1.		
	30	
	2.2.		
	43	
	2.3.		
	50	
	Выводы		по
главе	58	
	3.		
.		
	3.1.....		
...		
	3.2.....		
...		
	Заключение		
		
	Список использованных источников и литературы.....		
	Приложения.....		
....		

Список использованных источников и литературы**Нормативные правовые акты**

1. Конституция Российской Федерации (принята всенародным голосованием 12 декабря 1993 г.)
2. Трудовой кодекс Российской Федерации от 30 декабря 2001 г. № 197-ФЗ //Российская газета от 31.12. 2001. № 256.
3. Указ Президента РФ от 20 декабря 2003 г. № 1498 «О первом заседании Государственной Думы Федерального Собрания Российской Федерации четвертого созыва» // Собрание законодательства РФ. 2003. № 51. Ст. 4969.

Учебники, монографии, диссертации, статьи

4. Антонова Н. В. Особенности идентичности субъекта социально-ориентированных профессий в условиях социальных изменений // В кн.: Социальная психология труда: теория и практика / Отв. ред.: Л. Г. Дикая, А. Л. Журавлев. Т. 1. М.: Институт психологии РАН, 2010 - С. 199-210.
5. Всё о младшем школьнике под редакцией Виноградовой, М., «Вентана-Граф», 2014.

Интернет - ресурсы

6. Асмолов А.Г. Учебно-методические материалы для педагогов различных ступеней системы общего образования по формированию гражданской идентичности личности учащихся в рамках социального партнерства семьи и школы [Электронный ресурс].- <https://www.twirpx.com/file/1351862/>

1. Теоретико-методологические основы

1.1. Имидж преподавателя

.....
.....
.....
.....